

ระบบสารสนเทศสำหรับแนะนำสถานที่ท่องเที่ยวยอดนิยมในภูมิภาคตะวันตก The Information system for recommending popular tourist attraction in thailand western region

สุนิสา ทักชนะ¹ ไกรุ่ง เสงพระพรหม^{2*} สุวิมล มรรควิบูลย์ชัย²
สุพจน์ เสงพระพรหม² และเดช ธรรมศิริ³

¹สาขาวิทยาการคอมพิวเตอร์ คณะวิทยาศาสตร์และเทคโนโลยี มหาวิทยาลัยราชภัฏนครปฐม

²สาขาวิทยาการข้อมูล คณะวิทยาศาสตร์และเทคโนโลยี มหาวิทยาลัยราชภัฏนครปฐม

³สาขาคอมพิวเตอร์ธุรกิจ คณะวิทยาการจัดการ มหาวิทยาลัยราชภัฏนครปฐม

*kairung2011.heng@gmail.com

บทคัดย่อ

งานวิจัยนี้มีวัตถุประสงค์วิจัยเพื่อ 1) พัฒนาระบบสารสนเทศสำหรับแนะนำสถานที่ท่องเที่ยวยอดนิยมในภูมิภาคตะวันตก 2) ศึกษาความพึงพอใจในการใช้งานระบบสารสนเทศสำหรับแนะนำสถานที่ท่องเที่ยวยอดนิยมในภูมิภาคตะวันตก ได้แบ่งข้อมูลสถานที่ท่องเที่ยวที่เป็นที่นิยมในภูมิภาคตะวันตกมีทั้งหมด 5 จังหวัด ได้แก่ จังหวัดตาก กาญจนบุรี ราชบุรี เพชรบุรี และประจวบคีรีขันธ์ โดยแยกตามประเภทมีทั้งหมด 13 ประเภท ได้แก่ ระบบนิเวศ ประวัติศาสตร์ ธรรมชาติ นันทนาการ น้ำพุร้อน วัฒนธรรม หาด น้ำตก ถ้ำ เกาะ แก่ง อาหาร และที่พัก โดยจากการสำรวจสถานที่ท่องเที่ยวยอดนิยมใน 5 จังหวัดนี้มีสถานที่ยอดนิยมรวมทั้งสิ้น 539 แห่ง แยกเป็นจังหวัดตาก 99 แห่ง จังหวัดกาญจนบุรี 115 แห่ง จังหวัดราชบุรี 123 แห่ง จังหวัดเพชรบุรี 93 แห่ง และจังหวัดประจวบคีรีขันธ์ 109 แห่ง ในขั้นตอนของการพัฒนาโปรแกรมระบบจะถูกพัฒนาขึ้น โดยใช้โปรแกรม EditPlus ด้วยภาษา PHP HTML ระบบการจัดการฐานข้อมูลด้วย MYSQL ร่วมกับ Google map API เพื่ออำนวยความสะดวกให้กับผู้ที่สนใจหรือผู้ที่เข้ามาใช้งานระบบสารสนเทศสำหรับแนะนำสถานที่ท่องเที่ยวยอดนิยมในภูมิภาคตะวันตก

ผลการวัดประสิทธิภาพของระบบด้วยการวัดความพึงพอใจในการใช้งานระบบสารสนเทศสำหรับแนะนำสถานที่ท่องเที่ยวยอดนิยมในภูมิภาคตะวันตก จากผู้ใช้จำนวน 25 คน พบว่า ความพึงพอใจในการใช้งานต่อระบบอยู่ในระดับมาก โดยมีค่าเฉลี่ยเท่ากับ 4.20 และมีค่าส่วนเบี่ยงเบนมาตรฐานเท่ากับ 0.20

คำสำคัญ: ระบบสารสนเทศ ฐานข้อมูล สถานที่ท่องเที่ยว ภูมิภาคตะวันตก

Abstract

This research aims to: 1) to develop the Information system for recommending popular tourist attraction in Thailand western region. 2) Study the satisfaction of using the Information system for recommending popular tourist attraction in Thailand western region. The data were used in this research are the popular tourist attractions in the western region; Tak Province, Kanchanaburi Province, Ratchaburi Province, Phetchaburi Province and Prachuap Khiri Khan Province. The popular tourist attractions in the western region were grouped into 13 types compose of ecosystems, natural history, recreation, hot springs, culture, beaches, waterfalls, caves, islands, food and accommodation. The 539 most popular destinations were surveyed in this research; 99 places in Tak, 115 places in Kanchanaburi, 123 places in Ratchaburi, 93 places in Phetchaburi, and 109 places in Prachuap Khiri Khan. The processes of developing the program were developed using MYSQL database management system, EditPlus program, PHP, and Google map API. The Information system for recommending popular tourist attraction in Thailand western region was developed to facilitate peoples who are interested or who come to use the system for recommendation most popular tourist destinations in the western region. The satisfactory of 25 users were collected. The results are good with average score 4.20 and standard deviation 0.20.

Keywords: information system, database, tourist destination, western region

1. บทนำ

ปัจจุบันการท่องเที่ยวมีบทบาทความสำคัญที่จะพัฒนาระบบเศรษฐกิจต่อประเทศไทยเป็นอย่างมาก เพราะเนื่องจากการจะเป็นการสร้างรายได้ของการค้าประเภทบริการแล้วยังทำให้เกิดธุรกิจที่เกี่ยวข้องอีกมากมาย เช่น โรงแรม ที่พัก ร้านอาหาร ของที่ระลึก เป็นต้น ซึ่งการท่องเที่ยวไม่ได้หมายถึงเฉพาะเพียงการเดินทางเพื่อพักผ่อนหย่อนใจ หรือเพื่อความสนุกสนานเท่านั้น แต่การเดินทางเพื่อเป็นการศึกษาหาความรู้เกี่ยวกับสิ่งแวดล้อมหรือพิพิธภัณฑ์ประวัติศาสตร์ก็นับว่าเป็นการท่องเที่ยวทั้งสิ้น ฉะนั้นปรากฏการณ์เกี่ยวกับการท่องเที่ยวในปัจจุบันจึงเป็นปัจจัยใหญ่ที่มีการขยายตัวเพิ่มขึ้นอยู่เรื่อย ๆ ถือเป็นธุรกิจที่สำคัญที่สุดในโลก ซึ่งนักท่องเที่ยวในปัจจุบันนิยมวางแผนการเดินทางล่วงหน้าโดยการค้นหาข้อมูลการท่องเที่ยวและการเดินทางผ่านทางเครือข่ายอินเทอร์เน็ต เพื่อเป็นการเตรียมความพร้อมและสามารถช่วยในการวางแผนการเดินทาง เช่น ข้อมูลรายละเอียดสถานที่ท่องเที่ยวพอส่งเชป การเดินทาง กิจกรรมการท่องเที่ยว โรงแรม ที่พัก และร้านอาหารใกล้เคียง เป็นต้น เพื่อเป็นข้อมูลในการตัดสินใจและความสะดวกในการเดินทาง อีกทั้งยังช่วยในการเดินทางสามารถใช้เวลาไปกับการท่องเที่ยวได้อย่างคุ้มค่าที่สุดประหยัดเวลา

ภูมิภาคตะวันตกประกอบด้วย 5 จังหวัด ได้แก่ จังหวัด ตาก กาญจนบุรี ราชบุรี เพชรบุรี และประจวบคีรีขันธ์ ซึ่งเป็นภูมิภาคที่มีแหล่งท่องเที่ยวที่หลากหลายมาก โดยสามารถแยกประเภทได้ทั้งหมด 13 ประเภท ได้แก่ ระบบนิเวศ ประวัติศาสตร์ ธรรมชาติ นันทนาการ น้ำพุร้อน วัฒนธรรม หาด น้ำตก ถ้ำ เกาะ แก่ง อาหาร และที่พัก โดยจากการสำรวจสถานที่ท่องเที่ยว ยอดนิยมใน 5 จังหวัดนี้มีสถานที่ยอดนิยมนวมทั้งสิ้น 539 แห่ง แยกเป็นจังหวัดตาก 99 แห่ง จังหวัดกาญจนบุรี 115 แห่ง จังหวัดราชบุรี 123 แห่ง จังหวัดเพชรบุรี 93 แห่ง และจังหวัดประจวบคีรีขันธ์ 109 แห่ง ซึ่งจากข้อมูลดังกล่าวได้มีการรวบรวมข้อมูลของเว็บไซต์ไว้เพียงบางส่วนเท่านั้น และยังไม่มียังไม่มีเว็บไซต์ไหนที่ทำการรวบรวมข้อมูลและแบ่งประเภทข้อมูลของภูมิภาคตะวันตกไว้ที่เดียวกัน

ดังนั้นระบบแนะนำสถานที่ท่องเที่ยวจึงเป็นเป้าหมายของแหล่งข้อมูลที่สำคัญสำหรับนักท่องเที่ยว ผู้จัดทำจึงได้นำเสนอการสร้างระบบสำหรับจัดเก็บข้อมูลสถานที่ท่องเที่ยวหลากหลายประเภทที่น่าสนใจในภูมิภาคตะวันตกนี้เพื่อเป็นประโยชน์ในการเผยแพร่สถานที่ที่น่าสนใจต่าง ๆ ให้เป็นที่รู้จักสำหรับนักท่องเที่ยวที่ไม่เคยรู้จักสถานที่ต่าง ๆ ในภูมิภาคตะวันตกนี้และพัฒนาเว็บไซต์เพื่อส่งเสริมการท่องเที่ยวให้สามารถใช้งานได้อย่างเหมาะสมตามความต้องการของผู้ใช้ โดยให้มีการแยกประเภทข้อมูลของสถานที่ท่องเที่ยวให้ดูเป็นระเบียบเรียบร้อยเพื่อที่จะได้เป็นประโยชน์ในการใช้งานง่ายขึ้นเพื่อเพิ่มความสะดวกและรวดเร็วสำหรับนักท่องเที่ยวหรือผู้ที่สนใจได้เข้ามาใช้งานระบบ

2. วัตถุประสงค์

- 2.1 เพื่อออกแบบพัฒนาระบบสารสนเทศสำหรับแนะนำสถานที่ท่องเที่ยวยอดนิยมในภูมิภาคตะวันตก
- 2.2 เพื่อศึกษาความพอใจในการใช้งานระบบระบบสารสนเทศสำหรับแนะนำสถานที่ท่องเที่ยวยอดนิยมในภูมิภาคตะวันตก

3. ทฤษฎีและงานวิจัยที่เกี่ยวข้อง

3.1 งานวิจัยที่เกี่ยวข้อง

ณรงค์ พลธิราช [1] ได้ศึกษาเกี่ยวกับการจัดการการท่องเที่ยวชุมชนในพื้นที่ชายฝั่งทะเลภาคตะวันออก: ชลบุรี ระยอง จันทบุรี และตราด มีวัตถุประสงค์เพื่อจัดทำฐานข้อมูลแหล่งท่องเที่ยวชุมชน สำนวจพฤติกรรมของ นักท่องเที่ยวเกี่ยวกับการท่องเที่ยวชุมชน และจัดทำ Web Map Services เพื่อเผยแพร่ข้อมูลการท่องเที่ยวชุมชนในจังหวัดชลบุรี ระยอง จันทบุรี และ

ตราด โดยการประยุกต์ระบบสารสนเทศทางภูมิศาสตร์ (Geographic Information System: GIS) และระบบกำหนดตำแหน่งบนโลก จากการสำรวจพบว่าใน 4 จังหวัดมีแหล่งท่องเที่ยวชุมชนรวมทั้งสิ้น 132 แห่ง จำแนกเป็นจังหวัดชลบุรี ระยอง จันทบุรี และตราด เท่ากับ 57, 28, 25 และ 22 แห่ง ตามลำดับ จากการประเมินความเป็นไปได้ในการพัฒนาแหล่งท่องเที่ยวชุมชนของแต่ละจังหวัด มีแหล่งท่องเที่ยวชุมชนทั้งสิ้น 25 แห่งที่มีคะแนนน้อยกว่า 18 คะแนน อยู่ในจังหวัดชลบุรี ระยอง จันทบุรี และตราด เท่ากับ 17, 2, 1 และ 5 แห่ง ตามลำดับ ส่วนแหล่งท่องเที่ยวชุมชนที่มีค่าคะแนนสูงที่สุด ได้แก่ น้ำตก ชันตาเถร อำเภอศรีราชา จังหวัดชลบุรี เท่ากับ 32 คะแนน รองลงมา คือ ศูนย์กสิกรรมธรรมชาติมาบ อี้อย อำเภอบ้านบึง จังหวัดชลบุรี เท่ากับ 31 คะแนน และวัดญาณสังวรารามวชิราร อำเภอบางละมุง จังหวัดชลบุรี และวัดเขาแก้ว อำเภอสอยดาว จังหวัดจันทบุรี เท่ากับ 30 คะแนน

ชาญณรงค์ แก้วกระจ่าง [2] ได้ศึกษาเกี่ยวกับการพัฒนาเว็บไซต์ประชาสัมพันธ์การท่องเที่ยวจังหวัดกระบี่ มีจุดมุ่งหมายเพื่อพัฒนาเว็บไซต์ประชาสัมพันธ์การท่องเที่ยวในจังหวัดกระบี่ให้มีคุณภาพอยู่ในเกณฑ์ที่ดีขึ้นไป และเพื่อศึกษาความพึงพอใจของผู้เข้าชมเว็บไซต์ประชาสัมพันธ์การท่องเที่ยวในจังหวัดกระบี่ โดยกลุ่มตัวอย่างที่ใช้ในการวิจัยครั้งนี้ประกอบด้วยผู้เชี่ยวชาญทั้งหมด 6 ท่าน และผู้เชี่ยวชาญที่ทำแบบทดสอบถามความพึงพอใจออนไลน์จนเสร็จสมบูรณ์จำนวน 35 คน โดยสถิติที่ใช้ในการวิเคราะห์ข้อมูล คือ ค่าร้อยละ ค่าเฉลี่ยเลขคณิต และค่าเบี่ยงเบนมาตรฐาน ผลจากการวิเคราะห์ข้อมูลพบว่า เว็บไซต์ประชาสัมพันธ์การท่องเที่ยวจังหวัดกระบี่มีคุณภาพจากการประเมินของผู้เชี่ยวชาญ ด้านเนื้อหาโดยรวมอยู่ในระดับดีมาก และด้านสื่อโดยรวมอยู่ในระดับดี

จิรพรรณ เลียนพานิช [3] ได้ศึกษาเกี่ยวกับเว็บไซต์บริการข้อมูลการท่องเที่ยวอำเภอนอม โดยการพัฒนาเว็บไซต์บริการข้อมูลการท่องเที่ยวอำเภอนอมเป็น เว็บไซต์ที่จัดทำขึ้น เพื่อให้บริการข้อมูลสถานที่ท่องเที่ยว สถานที่พัก ร้านอาหาร สถานที่ราชการ รวมถึงแผนที่การเดินทางในการเลือกใช้เส้นทางที่เหมาะสม มีวัตถุประสงค์ เพื่อพัฒนาเว็บไซต์บริการข้อมูลการท่องเที่ยวอำเภอนอม ซึ่งเป็นทางเลือกอีกช่องทางหนึ่งในการเพิ่มความสะดวกให้ นักท่องเที่ยวที่ต้องการข้อมูลการท่องเที่ยวของอำเภอนอม ซึ่งในส่วนของผู้ใช้งานระบบ สามารถดูรายละเอียดสถานที่ท่องเที่ยวได้ สามารถค้นหาเส้นทางจากแผนที่โดยกำหนด ข้อมูลการค้นหาได้จากจุดเริ่มต้นการเดินทางและจุดหมายปลายทาง ในขณะที่เดียวกันเว็บไซต์ที่จัดทำขึ้นยังมีประโยชน์ ต่อวิทยาลัยเทคโนโลยีอุตสาหกรรมและการจัดการมีเว็บไซต์ บริการข้อมูลการท่องเที่ยวอำเภอนอมแบบครบวงจร และ นักท่องเที่ยวสามารถเลือกเส้นทางการเดินทางจากเว็บไซต์ บริการข้อมูลการท่องเที่ยวอำเภอนอมได้นอกจากนี้ยังเป็นการส่งเสริมการท่องเที่ยวภายในประเทศด้วย

วิวัฒน์ สมตน [4] ได้ศึกษาเกี่ยวกับการพัฒนาเว็บไซต์ประชาสัมพันธ์ พิพิธภัณฑสถานภูมิปัญญาไทย มหาวิทยาลัยศรีนครินทรวิโรฒ การวิจัยครั้งนี้มีจุดมุ่งหมายเพื่อพัฒนาเว็บไซต์ประชาสัมพันธ์ พิพิธภัณฑสถานภูมิปัญญาไทย มหาวิทยาลัยศรีนครินทรวิโรฒ และเพื่อศึกษาความพึงพอใจของผู้ใช้เว็บไซต์ประชาสัมพันธ์ พิพิธภัณฑสถานภูมิปัญญาไทย มหาวิทยาลัยศรีนครินทรวิโรฒ กลุ่มตัวอย่างที่ใช้ในการวิจัยครั้งนี้ ได้แก่ กลุ่มผู้เชี่ยวชาญด้านเนื้อหาและด้านเทคโนโลยีการศึกษา จำนวน 6 คน นิสิต บุคลากรของมหาวิทยาลัยศรีนครินทรวิโรฒ และผู้สนใจที่เข้าชมเว็บไซต์ ระหว่างเดือนมกราคม ถึงเดือนมีนาคม 2557 จำนวน 135 คน เครื่องมือที่ใช้ในการเก็บรวบรวมข้อมูล ได้แก่ แบบประเมินคุณภาพเว็บไซต์ประชาสัมพันธ์ พิพิธภัณฑสถานภูมิปัญญาไทย และแบบประเมินความพึงพอใจเว็บไซต์ประชาสัมพันธ์ พิพิธภัณฑสถานภูมิปัญญาไทย ผลการวิจัย พบว่า การพัฒนาเว็บไซต์ประชาสัมพันธ์ พิพิธภัณฑสถานภูมิปัญญาไทย มหาวิทยาลัยศรีนครินทรวิโรฒ มีผลการประเมินคุณภาพจากผู้เชี่ยวชาญด้านเนื้อหา และจากผู้เชี่ยวชาญด้านเทคโนโลยีการศึกษาอยู่ในระดับดีมาก และผู้ใช้มีความพึงพอใจต่อเว็บไซต์ประชาสัมพันธ์อยู่ในระดับดีมาก

ชัยวัฒน์ สมศรี [5] ได้ศึกษาเกี่ยวกับการพัฒนาเว็บไซต์เพื่อเพิ่มช่องทางการตลาดของผู้ประกอบการ โรงแรมร่มไม้กรีนพาร์ค อำเภอเมือง จังหวัดลำปาง การวิจัยนี้มีวัตถุประสงค์เพื่อศึกษาความต้องการของผู้ประกอบการ เจ้าหน้าที่ธุรการ ผู้ใช้บริการ ห้องพัก นักท่องเที่ยวในการใช้เว็บไซต์เพื่อเพิ่มช่องทางการตลาด และพัฒนาเว็บไซต์เพื่อเพิ่มช่องทางการตลาดของผู้ประกอบการ โรงแรมร่มไม้กรีนพาร์ค อำเภอเมือง จังหวัดลำปาง กลุ่มตัวอย่าง คือ เจ้าของสถานประกอบการ โรงแรมร่มไม้กรีนพาร์ค เจ้าหน้าที่ธุรการ ผู้ใช้บริการห้องพัก นักท่องเที่ยวและผู้เชี่ยวชาญการประเมินระบบ เป็นการวิจัยเชิงพัฒนา

โดยมีเครื่องมือวิจัย คือ แบบสอบถาม รวมถึงระบบจัดการฐานข้อมูล MySQL และใช้ โปรแกรม PHP เป็นเครื่องมือที่ใช้ในการพัฒนาระบบ ผลการวิจัยพบว่าการพัฒนาเว็บไซต์นี้เป็นไปตามความต้องการของผู้ประกอบการ เจ้าหน้าที่ธุรการ ผู้ใช้บริการ ห้องพักหรือนักท่องเที่ยวและผู้เชี่ยวชาญการประเมินระบบ สามารถเพิ่มช่องทางการตลาดที่หลากหลาย อาทิ เว็บไซต์และเฟสบุ๊ค ส่งผลให้ส่วนแบ่งทางการตลาดของผู้ประกอบการเพิ่มมากขึ้น

4. วิธีดำเนินการวิจัย

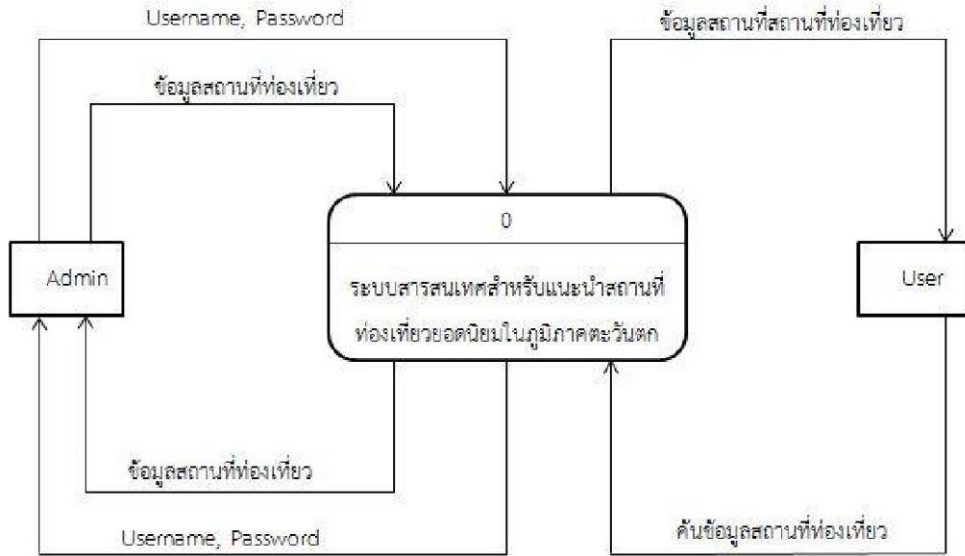
ผู้วิจัยได้นำเอาหลักการแนวคิดของทฤษฎีวงจรการพัฒนากระบวน (System Development Life Cycle: SDLC) มาใช้เป็นแนวทางในการออกแบบและพัฒนาระบบสารสนเทศ โดยมีวิธีดำเนินการดังนี้

1. เข้าใจปัญหา (Problem Recognition) ผู้วิจัยได้เริ่มจากการศึกษาความต้องการและปัญหาของระบบเดิม จากนั้นได้ทำการเก็บรวบรวมข้อมูลปัญหาต่าง ๆ ที่เกิดขึ้น กำหนดขอบเขต กลุ่มประชากรกำหนดวัตถุประสงค์ในการศึกษา และได้ศึกษาเอกสารและงานวิจัยที่เกี่ยวข้อง
2. ศึกษาความเป็นไปได้ (Feasibility Study) ขั้นตอนนี้เป็นการกำหนดปัญหาที่จะเกิดขึ้นระหว่างการพัฒนากระบวน และการแก้ไขระบบสารสนเทศเดิมมีความเป็นไปได้หรือไม่โดยเสียค่าใช้จ่ายและ เวลาค้นหาที่น้อยที่สุด และได้ผลเป็นที่น่าพอใจหรือไม่
3. วิเคราะห์ (Analysis) เข้าสู่การวิเคราะห์ระบบ การวิเคราะห์ระบบเริ่มตั้งแต่การศึกษาระบบการทำงานของหน่วยงานนั้น ในกรณีนี้จะเป็นการออกแบบระบบใหม่โดยที่ไม่ทราบว่าจะระบบเดิมทำงานอย่างไร จึงต้องทำการเก็บที่มีอยู่ ได้แก่ ศึกษาเอกสารที่มีอยู่ ตรวจสอบวิธีการทำงานในปัจจุบัน สัมภาษณ์ผู้ใช้และผู้จัดการที่มีส่วนเกี่ยวข้องกับระบบ เอกสารที่มีอยู่ ได้แก่ คู่มือการใช้งาน แผนผังใช้งานขององค์กร รายงานต่าง ๆ ที่หมุนเวียนในระบบ
4. ออกแบบ (Design) เมื่อได้ข้อมูลการวิเคราะห์ในขั้นตอนที่ 3 แล้ว ขั้นตอนนี้จะเป็นการออกแบบระบบ ซึ่งผลลัพธ์ที่ได้ในขั้นตอนนี้ คือ DFD และ ER-Diagram พจนานุกรมฐานข้อมูล
5. สร้างหรือพัฒนาระบบ (Construction) ระบบสารสนเทศสำหรับการนิเทศนักศึกษาฝึกสอน กรณีศึกษา: สาขาวิชาคอมพิวเตอร์ มหาวิทยาลัยราชภัฏนครปฐมถูกพัฒนาขึ้นโดยใช้โปรแกรม EditPlus, PHP, HTML เพื่อใช้งานร่วมกับระบบการจัดการฐานข้อมูล MySQL
6. การปรับเปลี่ยน (Conversion) เป็นขั้นตอนของการติดตั้งและใช้งานระบบหากระบบมีข้อผิดพลาดต้องดำเนินการแก้ไขปรับปรุงให้ถูกต้องตามความต้องการทันที
7. บำรุงรักษา (Maintenance) เมื่อทำการติดตั้งโปรแกรมไปแล้วยังมีความจำเป็นต้องดูแลระบบ ป้องกันกรณีมีข้อผิดพลาดเกิดขึ้น

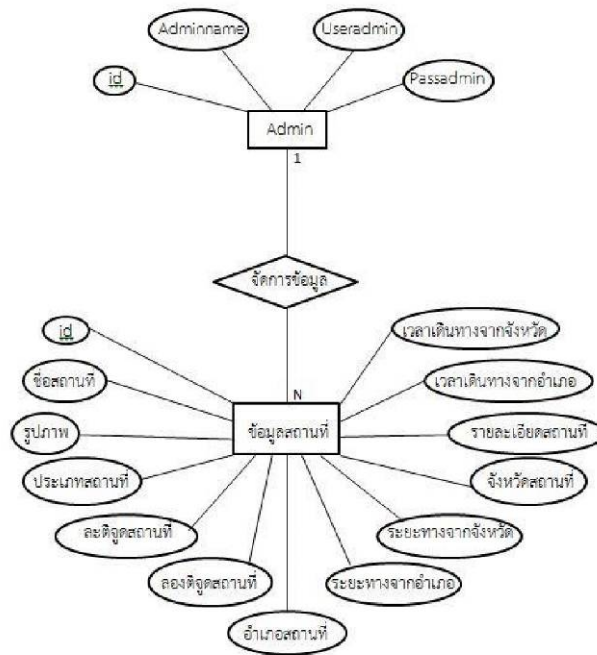
5. ผลการดำเนินงาน

5.1 ผลการออกแบบระบบ

ผลการวิเคราะห์และออกแบบระบบสามารถแสดงรายละเอียดได้ดังนี้



รูปที่ 1 แผนภาพ Data Flow Diagram Level 1 ของระบบสารสนเทศสำหรับแนะนำสถานที่ท่องเที่ยวยอดนิยมในภูมิภาคตะวันตก



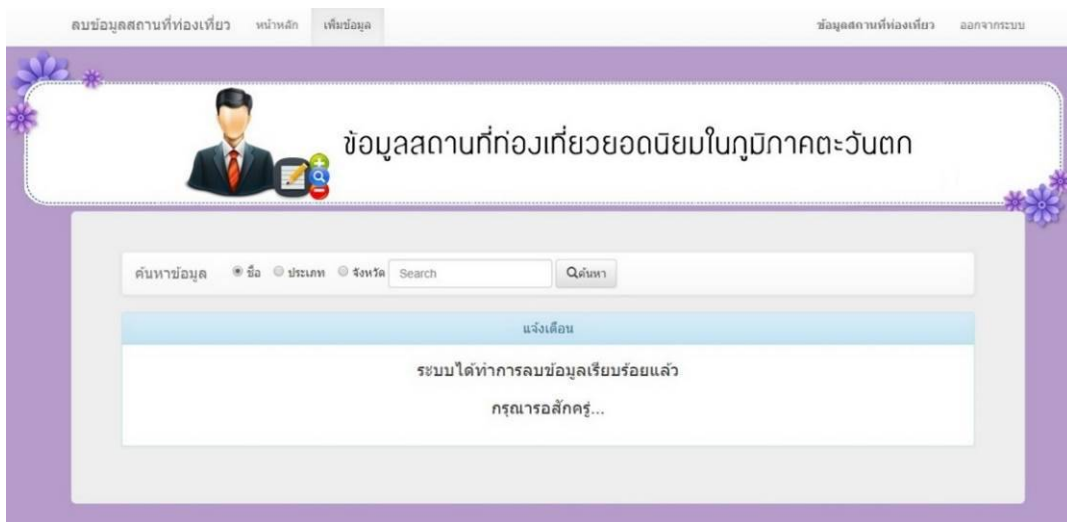
รูปที่ 2 แผนภาพ E-R Diagram ของระบบสารสนเทศสำหรับแนะนำสถานที่ท่องเที่ยวยอดนิยมในภูมิภาคตะวันตก

5.2 ผลการพัฒนาโปรแกรม

ผลการพัฒนาโปรแกรมสามารถแสดงรายละเอียดได้ โดยเริ่มจากการเข้าสู่ของ admin เพื่อที่จะเก็บข้อมูลสถานที่ท่องเที่ยว ดังแสดงได้จากรูปที่ 3 - 7



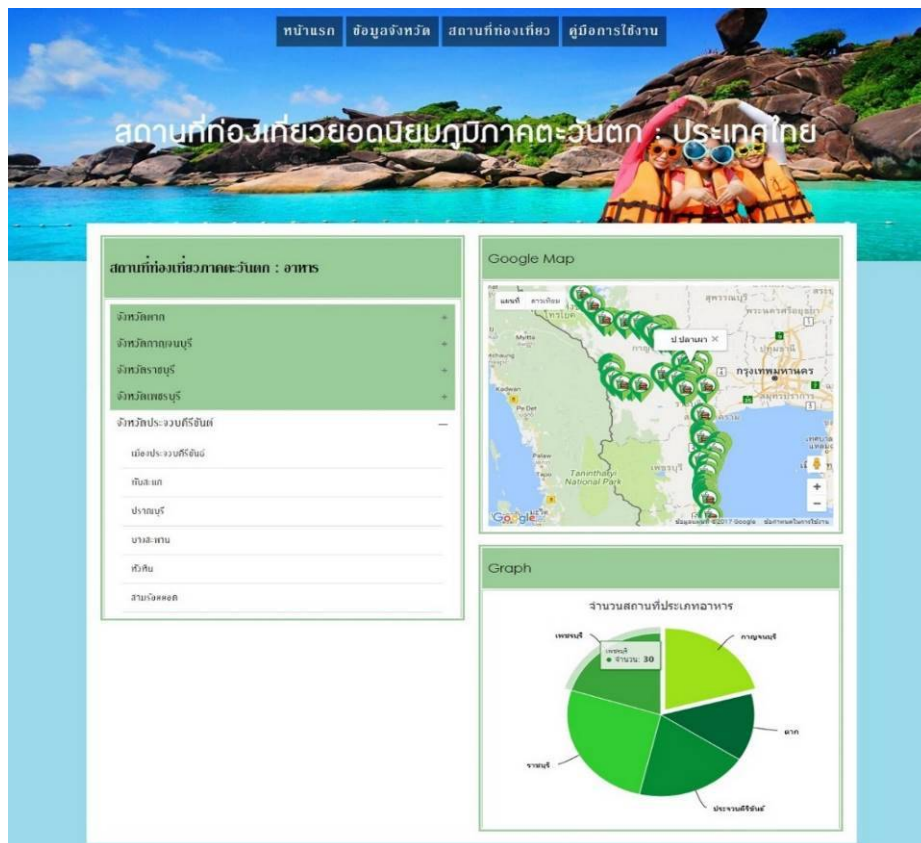
รูปที่ 3 เข้าสู่ระบบ



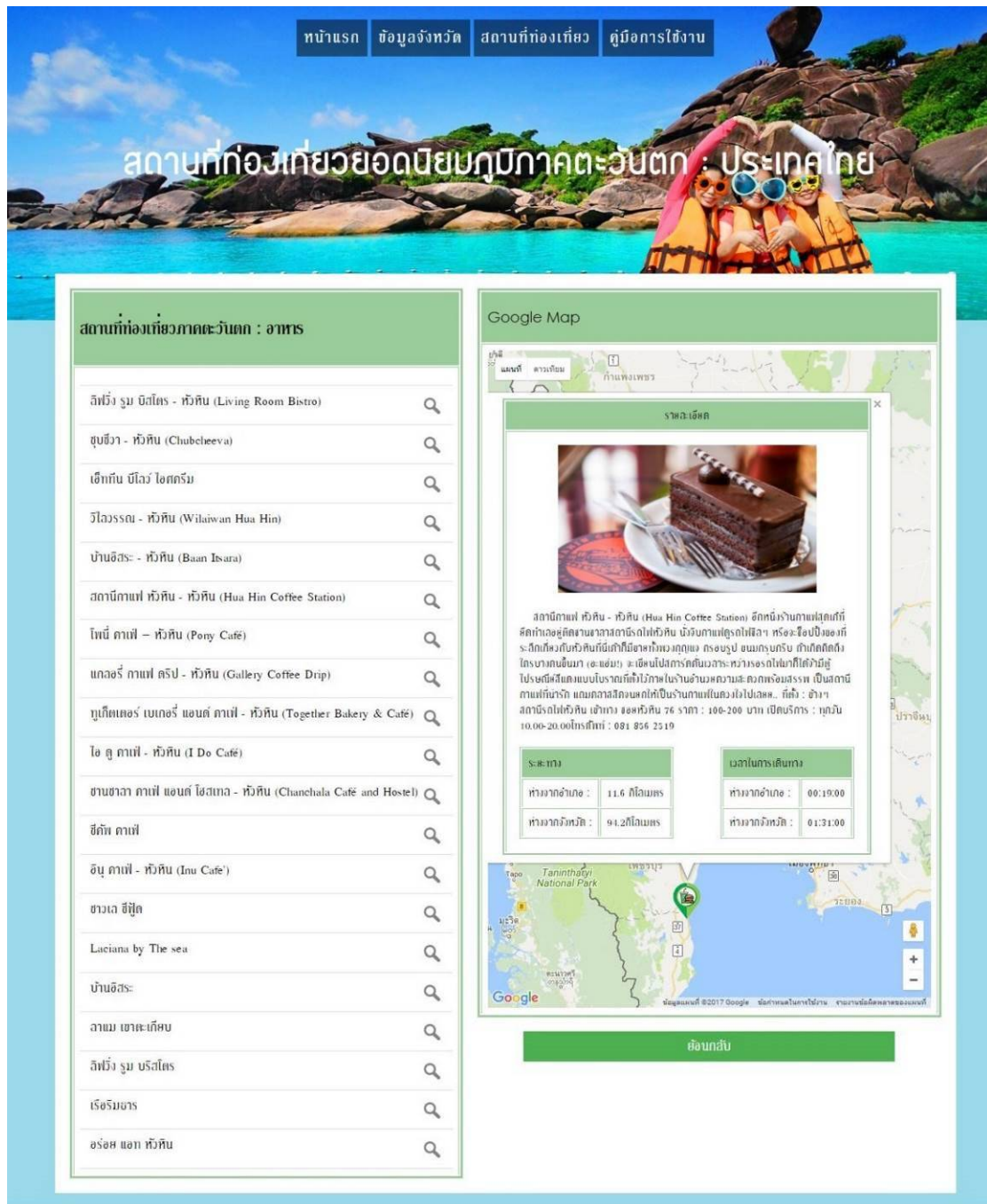
รูปที่ 4 ลบข้อมูลสถานที่ท่องเที่ยว



รูปที่ 5 เมนูประเภทสถานที่ท่องเที่ยว 13 ประเภท



รูปที่ 6 แสดงเมนูจังหวัด อำเภอ กราฟ พิกัดของสถานที่ท่องเที่ยว



รูปที่ 7 แสดงรายชื่อ พิกัด รูปภาพ รายละเอียดต่าง ๆ ของสถานที่ท่องเที่ยว

5.3 ผลการประเมินประสิทธิภาพของระบบ

การประเมินประสิทธิภาพของระบบจะทำการวิเคราะห์หาค่าสถิติค่าเฉลี่ยและส่วนเบี่ยงเบนมาตรฐาน และทำการแปลความหมาย ค่าสถิติ เพื่อสรุปผลการประเมินคุณภาพของระบบที่พัฒนาขึ้น โดยผู้ใช้งานจำนวน 25 คน ดังแสดงในตารางที่ 1

ตารางที่ 1 แสดงผลการประเมินประสิทธิภาพของระบบ

หัวข้อรายการประเมิน	\bar{X}	SD.	ระดับคุณภาพ
1) การนำเข้าสู่ระบบ	4.67	0.577	มากที่สุด
2) การประเมินผลหน่วยประมวลผล	3.67	0.577	มาก
3) การแสดงผลลัพธ์	4.33	0.577	มาก
4) การประเมินผลการจัดเก็บข้อมูล	4.33	0.577	มาก
5) การประเมินผลขั้นตอนการทำงาน	4.00	1.000	มาก
ค่าเฉลี่ยรวม	4.20	0.200	มาก

ผลการประเมินประสิทธิภาพในการทำงานของระบบ 1) การนำเข้าสู่ระบบค่าเฉลี่ยอยู่ที่ 4.67 ส่วนเบี่ยงเบนมาตรฐาน 0.577 ประสิทธิภาพอยู่ในระดับ มากที่สุด 2) การประเมินผลหน่วยประมวลผล ค่าเฉลี่ยอยู่ที่ 3.67 ส่วนเบี่ยงเบนมาตรฐาน 0.577 ประสิทธิภาพอยู่ในระดับ มาก 3) การแสดงผลลัพธ์ค่าเฉลี่ยอยู่ที่ 4.33 ส่วนเบี่ยงเบนมาตรฐาน 0.577 ประสิทธิภาพอยู่ในระดับ มาก 4) การประเมินผลการจัดเก็บข้อมูลค่าเฉลี่ยอยู่ที่ 4.33 ส่วนเบี่ยงเบนมาตรฐาน 0.577 ประสิทธิภาพอยู่ในระดับ มาก 5) การประเมินผลขั้นตอนการทำงาน ค่าเฉลี่ยอยู่ที่ 4.00 ประสิทธิภาพอยู่ในระดับ 1.00 มาก ค่าเฉลี่ยรวม 4.20 ส่วนเบี่ยงเบนมาตรฐาน 0.20 มาก จากผลการประเมินแสดงว่า ประสิทธิภาพของระบบมีคุณภาพอยู่ในระดับมาก

6. สรุปผลการดำเนินงานและข้อเสนอแนะ

6.1 สรุปผลการดำเนินงาน

การพัฒนาาระบบสารสนเทศสำหรับแนะนำสถานที่ท่องเที่ยวยอดนิยมในภูมิภาคตะวันตก สามารถสรุปผลการดำเนินงานได้ดังต่อไปนี้

6.1.1 สามารถเพิ่ม ลบ แก้ไข คำนวณรายละเอียดข้อมูลได้อย่างถูกต้อง

6.1.2 สามารถทำให้เว็บไซต์ใช้งานได้อย่างง่าย เจาะจง รวดเร็ว อำนวยความสะดวก ไม่ซับซ้อน เป็นปัจจุบันให้มากที่สุด และมีประสิทธิภาพในการใช้งาน

6.1.3 ผลการวัดประสิทธิภาพของระบบด้วยการวัดความพึงพอใจในการใช้งานระบบสารสนเทศสำหรับแนะนำสถานที่ท่องเที่ยวยอดนิยมในภูมิภาคตะวันตก โดยใช้แบบสอบถามพบว่า ความพึงพอใจในการใช้งานต่อระบบอยู่ในระดับมาก โดยมีค่าเฉลี่ยเท่ากับ 4.20 และมีค่าส่วนเบี่ยงเบนมาตรฐานเท่ากับ 0.20

6.2 ข้อเสนอแนะ

6.2.1 ผู้พัฒนาควรเพิ่มเติมข้อมูลหรือเพิ่มหัวข้อในการใช้งานเพื่อเป็นการพัฒนาของระบบที่ดียิ่งขึ้น

6.2.2 ผู้พัฒนาควรที่จะศึกษาหาข้อมูลและทำการพัฒนาเว็บไซต์โดยให้ข้อมูลที่เป็นปัจจุบันให้มากที่สุด

6.2.3 ผู้พัฒนาควรจะออกแบบเว็บไซต์ให้มีการใช้งานได้อย่างง่าย ไม่ซับซ้อน เพื่ออำนวยความสะดวกต่อผู้ที่เข้ามาใช้งาน

7. เอกสารอ้างอิง

จิรพรรณ เลี่ยนพานิช, (2558), **เว็บไซต์บริการข้อมูลการท่องเที่ยวอำเภอขนอม**, สาขาวิชาระบบสารสนเทศทางธุรกิจ วิทยาลัยเทคโนโลยีอุตสาหกรรมและการจัดการ มทร.ศรีวิชัย.

ชัยวัฒน์ สมศรี และธนกร น้อยทองเล็ก (2558), **การพัฒนาเว็บไซต์เพื่อเพิ่มช่องทางการตลาดของผู้ประกอบการ โรงแรม ร่มไม้กรีนพาร์ค อำเภอเมือง จังหวัดลำปาง**, การประชุมวิชาการระดับชาติ มหาวิทยาลัยราชภัฏภูเก็ต ครั้งที่ 5, ภูเก็ต.

ชาญณรงค์ แก้วกระจ่าง,(2555), **การพัฒนาเว็บไซต์ประชาสัมพันธ์การท่องเที่ยวจังหวัดกระบี่**, สาขาวิชาเทคโนโลยี การศึกษา มหาวิทยาลัยศรีนครินทรวิโรฒ.

ณรงค์ พลธีรักษ์, (2557), **โครงการการจัดการการท่องเที่ยวชุมชนในพื้นที่ชายฝั่งทะเลภาคตะวันออก: ชลบุรี ระยอง จันทบุรี และตราด**, คณะภูมิสารสนเทศศาสตร์ มหาวิทยาลัยบูรพา.

วิวัฒน์ สมตน, (2557), **การพัฒนาเว็บไซต์ประชาสัมพันธ์ พิพิธภัณฑ์ภูมิปัญญาไทย มหาวิทยาลัยศรีนครินทรวิโรฒ**, สาขาวิชาเทคโนโลยีการศึกษา มหาวิทยาลัยศรีนครินทรวิโรฒ.