

รูปแบบของเทวดาในงานประติมากรรมสมัยทวารวดี

สุพิชฌาย์ จินดาวัฒนภูมิ

สาขาวิชาสังคมศึกษา คณะมนุษยศาสตร์และสังคมศาสตร์

Supitchra59@yahoo.co.th

บทคัดย่อ

บทความนี้มีวัตถุประสงค์เพื่อศึกษารูปแบบของเทวดาในงานประติมากรรมสมัยทวารวดี “เทวดา” เป็นคำที่มาจากภาษาบาลี ที่ให้ความหมายครอบคลุมตั้งแต่เทวดาหรือเทพเจ้าในศาสนาพราหมณ์หรือฮินดู เทวดาทงพุทธศาสนา และเทวดาประจำถิ่น ศิลปะทวารวดีเป็นรูปแบบของงานศิลปะบนแผ่นดินไทยเมื่อประมาณพันกว่าปีที่ผ่านมา เทวดาคือหนึ่งในรูปแบบงานศิลปะในสมัยทวารวดี จากการศึกษาารูปแบบของเทวดาในสมัยทวารวดีพบว่าได้รับอิทธิพลความเชื่อมาจากรูปแบบของเทวดาอินเดียในสมัยคุปตะและอมราวดี มีรูปแบบสองลักษณะ คือ เทวดาที่เป็นเทพเจ้า หรือเทพชั้นสูง นิยมสร้างเป็นรูปเคารพและงานประติมากรรมแบบลอยตัว บางส่วนเป็นแผ่นทองคำดูคล้าย ได้แก่ พระวิษณุ พระศิวะ พระพรหม พระอินทร์ พระสุริยเทพ และพระกฤษณะ ส่วนเทวดาอีกรูปแบบหนึ่ง คือ เทวดาทงพุทธศาสนา เรียกว่า อุปัตติเทพ ที่ปรากฏในพระไตรปิฎก เป็นเทวดาที่สถิตย์อยู่บนสวรรค์ตั้งแต่ชั้นจาตุมหาราชิกาภูมิ ขึ้นไปโดยตลอด 26 ชั้น รูปแบบเทวดาของศิลปะสมัยทวารวดีในรูปแบบนี้จะปรากฏในรูปเทวดาหေး สวมเครื่องประดับศีรษะและสร้อยคอ สวมตุ้มหูแบบห่วงกลมขนาดใหญ่ นุ่งผ้าสั้นเหนือเข่า นิยมทำเป็นงานสลักนูนรูปปูนปั้นและดินเผาสันนิษฐานว่าใช้เพื่อประดับส่วนฐานของเจดีย์สมัยทวารวดี อย่างไรก็ตามรูปแบบของเทวดาหေးนี้คล้ายคลึงกับรูปเทวดาหေးที่พบในภาพสลักเล่าเรื่อง และบนประภามณฑลของพระพุทธรูป ที่ปรากฏในศิลปะอินเดียหลายสมัย ทั้งนี้ช่างพื้นเมืองทวารวดีน่าจะรับอิทธิพลทางด้านรูปแบบมาปรับเปลี่ยนจนมีเอกลักษณ์เฉพาะของตน

คำสำคัญ : รูปแบบเทวดา ศิลปะกรรมสมัยทวารวดี

The Style of Angels in Sculpture of Dvaravati Period

Supitchar Jindawattanaphum

Social Studies Program Faculty of Humanities and Social Sciences

Supitchra59@yahoo.co.th

Abstract

This article aims to study the forms of angels in sculptures from the Dvaravati period. "Angels" is a word that comes from the Pali language. that gives a meaning covering everything from devas or gods in Brahman or Hinduism Buddhist angels and local deities Dvaravati art is a form of art that existed in Thailand approximately a thousand years ago. Angels are one of the art forms of the Dvaravati period. From studying the forms of angels in the Dvaravati period, it was found that they were influenced by beliefs from the forms of Indian angels in the Gupta and Amaravati periods. There are two forms: angels who are gods; or high god Popularly made as floating statues and sculptures. Some are gold plates with designs including Vishnu, Shiva, Brahma, Indra, Surya and Krishna. Another form of deity is the Buddhist deity called Upapattitthep who appears in the Tripitaka. He is a deity who resides in heaven from the fourth level of Maharajikabhumi. Ascending all 26 floors, the angel form of the Dvaravati period art in this form appears in the form of flying angels. Wear headdresses and necklaces. Wear large round hoop earrings. Wear short clothes above the knees. Popularly made as reliefs in stucco and terracotta. It is assumed that they were used to decorate the base of pagodas in the Dvaravati period. However, the form of this flying angel is similar to the flying angel images found in the narrative carvings. and on the grounds of the Buddha image that appears in many periods of Indian art However, Dvaravati native craftsmen likely received influence from the style and changed it until it had its own unique identity.

Keywords: angel form, Dvaravati period art.

1. บทนำ

ประเทศไทยมีการนับถือพระพุทธศาสนามาตั้งแต่ครั้งเมื่อสมัยพันปีที่ผ่านมานี้ ปรากฏหลักฐานในงานศิลปะมาตั้งแต่ครั้งสมัยทวารวดี โบราณวัตถุและโบราณสถานที่สร้างขึ้น เป็นไปตามคติความเชื่อทางพระพุทธศาสนาและศาสนาพราหมณ์ อย่างไรก็ตามแม้ว่าพระพุทธศาสนาจะเป็นประเพณี อเทวนิยม (Atheism) คือ ศาสนาประเภทที่มีหลักการและหลักคำสอนซึ่งไม่มีพระเป็นเจ้าหรือเทพเจ้าเป็นจุดศูนย์กลาง แต่ทั้งนี้พระพุทธศาสนาก็ได้ปฏิเสธแนวความคิดเรื่องเทพเจ้าหรือเทวดา เพราะในคัมภีร์พระไตรปิฎกของพระพุทธศาสนา ก็ได้มีการกล่าวถึงเรื่องของเทวดา และมีการแยกแยะภพภูมิของเทวดาและพรหมชั้นต่าง ๆ ที่มีอยู่ในเทวโลก และพรหมโลกเอาไว้ โดยกล่าวว่าเทพหรือเทวดาเป็นสิ่งที่ไม่มีชีวิตที่มีอยู่อีกภพภูมิหนึ่งซึ่งแตกต่างจากภพภูมิของมนุษย์ มีชีวิตและความเป็นอยู่ที่แตกต่างกัน ดังปรากฏในพระไตรปิฎกมีคำกล่าวไว้ว่าภพภูมิทั้งหลายเทวดาชั้นดาวดึงส์เหนือกว่ามนุษย์ชาวอสูตรกรูทวิป และมนุษย์ชาวขมพูทวิป ด้วยมีฐานะ 3 ประการ ได้แก่ 1. อายุอันเป็นทิพย์ 2. วรรณะอันเป็นทิพย์ 3.

สุขอันเป็นทิพย์ ภิกษุทั้งหลายเวทดาชั้นดาวดึงส์เหนือกว่ามนุษย์ชาวอุตตรกุรุทวีป และมนุษย์ชาวชมพูทวีปด้วยฐานะ 3 ประการนี้แล และกล่าวว่าเวทดานั้นเกิดจากมนุษย์ที่ได้ประพฤติธรรมที่จะส่งให้ไปเกิดเป็นเวทดาเรียกว่าเทวธรรม ได้แก่ 1. หิริ ความละอายต่อความชั่วทั้งหมด ไม่ทำความชั่วทั้งในที่ลับและที่แจ้ง 2. โอตตปปะ ความเกรงกลัวผลของความชั่วจะลงโทษ ไม่ยอมประพฤติชั่วทั้งกาย วาจา ใจ ทั้งในที่ลับและที่แจ้งเมื่อมนุษย์ละจากโลกนี้ไปจึงได้ไปเสวยสุขเป็นเวทดาในสุคติภูมิ ดังนั้นเวทดา แปลว่า ผู้ประเสริฐ มีความเชื่อว่าการจะเกิดเป็นเวทดา ต้องเกิดเป็นคนก่อน และคนนั้นต้องเป็นผู้ที่ปฏิบัติดี ปฏิบัติชอบ ความสำคัญของเวทดาปรากฏในพุทธประวัติครั้งที่พระพุทธเจ้าองค์ปัจจุบันเสวยชาติเป็นพระเวสสันดร ในครั้งนั้นพระองค์ดำริจะบริจาคพระนางมัทรี พระอินทร์รื้ออาสน์ต้องแปลงกายเป็นพราหมณ์ชรามาทูลขอพระนางมัทรีแล้วฝากไว้กับพระเวสสันดร เป็นการป้องกันไม่ให้คูบารมีของพระเวสสันดรต้องตระคร่ำลำบากไปอยู่กับคนพาลสันดานหยาบ หรือแม้กระทั่งตอนที่พระพุทธองค์ตรัสรู้ใหม่ ๆ ท้าวสหสมบดีพรหมก็มาอาราธนาพระพุทธองค์ให้โปรดเวไนยสัตว์ทั้งหลาย อีกทั้งพระพุทธเจ้าทุก ๆ พระองค์ก่อนที่จะจุติเป็นมนุษย์ ก็เป็นเวทดาอยู่ในชั้นดุสิต และแม้ปรินิพพานไปแล้ว พระองค์ก็จะกลายเป็นเวทดาหรือเทพในสวรรค์ชั้นสูง และหากเป็นเทพที่หมดกิเลสแล้ว เรียกว่า พระวิสุทธิเทพ ความสำคัญที่มีบทบาทในพระพุทธศาสนา ดังกล่าวนี้เอง ความเชื่อเรื่องเวทดา จึงมีปรากฏในงานศิลปะไทยมาโดยตลอด โดยรูปแบบของเวทดาขอมได้รับอิทธิพลจากงานศิลปะของอินเดีย

2. ความหมายและความสำคัญของเวทดา

เวทดา (Devata) เป็นภาษาบาลี หรือเรียกอีกอย่างว่า **เทพ** (บาลี) เทว Deva ในศาสนาฮินดู หมายถึง สุกใส สูงส่ง [1] ตามคติความเชื่อทางพุทธศาสนา หมายถึง ชาวสวรรค์ที่เป็นโอปปาติกะ มีกายทิพย์ ดาทิพย์ หูทิพย์ และกินอาหารทิพย์ และเสวยสุขในสรวงสวรรค์ชั้นต่าง ๆ ที่เป็นภพภูมิที่ดี เวทดาผู้หญิงเรียกว่า เทวี หรือ "เทพี" หรือ นางฟ้า เวทดาผู้ชายเรียกว่า เทวา เทวดา หรือ เทพบุตร [2]

ความเชื่อเกี่ยวกับเวทดามีอยู่ด้วยกัน 3 กลุ่ม คือ 1. เวทดาในพุทธศาสนา 2. เวทดาในศาสนาพราหมณ์หรือฮินดู 3. เวทดาประจำถิ่นหรือประจำท้องถิ่น

1. เวทดาในพุทธศาสนา เวทดา เป็นภาษาบาลี ในภาษาสันสกฤต เทว หมายถึง ชาวสวรรค์ เวทดาที่เป็นชายเรียกว่า **เทพบุตร** ที่เป็นหญิง เรียกว่า **เทพธิดา** และเรียกโดยรวมว่า **เวทดา** ในพจนานุกรมพุทธศาสน์ ฉบับประมวลศัพท์) ในคัมภีร์และอรรถกถาทางพุทธศาสนาหลายเรื่องระบุว่าไม่มีเวทดาหรือเทพต่าง ๆ เป็นอันมาก และได้จัดแยกเป็นกลุ่มไว้ชัดเจน ดังปรากฏในไตรภูมิพระร่วง ในพระไตรปิฎกก็มีเนื้อความเกี่ยวกับเวทดาอยู่หลายเรื่อง เช่น ในพระวินัยปิฎก มหาวรรค ลิกขาบทที่ 1 แห่งกุตคามวรรค ทั้งนี้เวทดาในพุทธศาสนามีกำเนิดที่แตกต่างจากเวทดาในศาสนาพราหมณ์ กล่าวคือในศาสนาพราหมณ์บางส่วนเกิดโดยสยมภูหรือกำเนิดขึ้นเอง แต่เวทดาในพุทธศาสนานั้นเกิดจากผลแห่งกุศลกรรม คือ การจะถือกำเนิดเป็นเวทดาได้จะต้องกระทำความดี เช่น ทำบุญรักษาศีล ปฏิบัติสมาธิ ที่สำคัญคือเวทดาในพุทธศาสนาขอมอยู่ภายใต้กฎแห่งกรรม ดังนั้นการเกิดเป็นเวทดาไม่ต้องผ่านครรภ์มารดา แต่จะเกิดกายเป็นเวทดาเลย เรียกว่า โอปปาติกะ โดยเกิดจากกรรมดีที่มีหิริและโอตตปปะ การบริจาคทาน การฟังธรรม หรือการสร้างสิ่งที่เป็นสาธารณประโยชน์ เป็นต้น รวมทั้งบุคคลที่จะเกิดเป็นเวทดาได้จะต้องมีหลักธรรม คือ หลักเทวธรรม วัตตบท 7 บุญกิริยาวัตถุ 5 กุศลกรรมบถ 10 ส่วนที่อาศัยของเวทดาสามารถ แบ่งได้เป็น 3 ชั้น ได้แก่ 1. เวทดาชั้นฉกามาพจร (ผู้ที่ยังเกี่ยวข้องกับกาม) อยู่บนสวรรค์ชั้นฉกามาพจร หรือสวรรค์ที่ยังเกี่ยวข้องกับกามซึ่งมี 6 ชั้น คือ จาตุมาหาราชิกา ดาวดึงส์ ยามา ดุสิต นิมมานรดี และปรนิมมิตวสวัตดี 2. เวทดาชั้นรูปาวจรภูมิ หรือ รูปพรหม 16 ชั้น เป็นเวทดาที่ยังมีกายทิพย์อยู่ 3. เวทดาชั้นอรูปาจารภูมิ หรือ อรูปพรหม เป็นเวทดาซึ่งไม่มีกายทิพย์ อีกทั้งเวทดาในพุทธศาสนาอาจแบ่งออกได้เป็น 3 กลุ่มคือ 1. สมมติเทพ คือ กษัตริย์ พระเจ้าแผ่นดิน หรือพระราชินี ซึ่งทรงมีอำนาจเปรียบประดุจเทวดา 2. อุปัตติเทพ คือ เทวดาผู้อยู่อีกภพหนึ่งโดยนับตั้งแต่เวทดาในสวรรค์ชั้นจาตุมาหาราชิกภูมิขึ้นไปจนตลอด 26 ชั้น 3. วิสุทธิเทพ คือ พระชีนาสพซึ่งแบ่งได้เป็น พระสัมมาสัมพุทธเจ้า พระปัจเจกพุทธเจ้า และพระอรหันต์ ในส่วนอายุขัยของเวทดามีหน่วยเป็นปีทิพย์ ปีทิพย์ในสวรรค์ชั้นต่าง ๆ ไม่เท่ากัน ในคัมภีร์อภิมมัตถสังคหะ [3]

อย่างไรก็ดี “สวรรค์” ในทางพุทธศาสนาไม่ใช่สถานที่สามารถอยู่เป็นนิรันดร์ หมู่เทวดาจะมีการสิ้นอายุขัยจากสวรรค์ได้

การหมอดบญของเทวดานั้น ก่อนจุติ 7 วัน จะเห็นนิมิต 5 ประการ คือ 1. ดอกไม้ในวิมานตนเที่ยวแห่งไม่มีกลิ่นหอม 2. ผ้าที่สวมใส่ประดับอยู่ดูมีความหม่นหมองลงไป 3. ไม่มีความสุข มีเหวี่ยงโคลไหลออกจากรักแร้ 4. อาสนที่นั่งและนอนมีความร้อนและแข็งกระด้าง 5. กายของตนเที่ยวแห่ง มีความเศร้าหมอง ดูไม่มีรัศมีตั้งแต่ก่อน เหน็ดเหนื่อยเมื่อยไปทุกส่วน [4] ในส่วนของเทวดาคงอื่น ๆ ที่มีบุญน้อยจะไม่เห็นนิมิตเหล่านี้ และการจะไปเกิดที่ใดนั้น ก็ตามแต่บาปและบุญของเทวดาคงนั้นที่กระทำมาแต่ปางก่อนนั่นเอง [5]

ความเชื่อในทางพระพุทธศาสนา บรรดาเหล่าทวยเทพย่อมมาน้อมนมัสการพระสัมมาสัมพุทธเจ้าเพื่อสดับฟังพระธรรมเทศนา บางครั้งก็จะเข้าเฝ้าทูลถามข้อธรรมะ ในแง่นี้ วิสุทธิเทพจึงทรงไว้ซึ่งสถานะที่เด่นกว่าเทพทั้งหลาย บทบาทของเทวดาในพุทธศาสนาและศาสนาพราหมณ์จึงแตกต่างกันอยู่ไม่น้อย เช่น พระอินทร์หรือท้าวสักกเทวราชเป็นผู้พิทักษ์รักษาพระพุทธศาสนา กระทั่งในตำนานการสร้างพระพุทธชินราชก็มีการกล่าวว่าพระอินทร์ลงมาช่วยหล่อจนสำเร็จ หรือท้าวสัทมบดีพรหมผู้เป็นราชาของพรหมก็มีบทบาทในการผดุงพระธรรมในพุทธศาสนา เหล่านี้เป็นต้น พระพุทธเจ้าทรงสอนหลักธรรมไว้ข้อหนึ่ง ให้ระลึกถึงเทวดา เรียกว่า เทวดานุสติ แต่ท่านหมายความว่าให้ระลึกถึงคุณธรรมความดีงาม ที่จะทำให้เป็นเทวดา เช่น ความมีหิริโอตตปปะ เป็นต้น คือระลึกถึงในการที่จะประพฤติปฏิบัติตนให้น่านับถือ ให้ตัวเองเป็นเทวดาได้ ไม่ใช่ระลึกถึงเพื่อเช่นสรวยอ่อนหวานขอผลจากเทวดา จากที่กล่าวมานี้พระพุทธศาสนาไม่ได้ปฏิเสธเทวดา และไม่ได้ให้เป็นปฏิปักษ์ต่อเทวดา แต่มีหลักการปฏิบัติชัดเจนในเรื่องเทวดา คือให้อยู่ร่วมกันกับเทวดาด้วยไมตรีจิตมิตรภาพ จะเห็นได้ว่าหลักธรรมคำสอนทางพุทธศาสนาจะสอนให้แผ่เมตตาแก่เทวดา และให้อើเพื่อสงเคราะห์เทวดาโดยทำบุญอุทิศไปให้ดังที่เรียกว่า เทวดาพลี [6]

2. เทวดาในศาสนาพราหมณ์หรือฮินดู เรียกว่า เทวะ (Deva) เป็นศัพท์ภาษาสันสกฤตที่ เป็นศัพท์ในเพศชาย เทียบเท่ากับเทวีในเพศหญิง [7] ในวรรณกรรมพระเวทยุคแรก เทวะ เป็นสิ่งเหนือธรรมชาติที่มีความกรุณา และในพระเวทยังกล่าวด้วยอีกว่า สิ่งเหนือธรรมชาติทั้งหมดเรียกว่าเทวดา [8] และอสูร [9] แนวคิดและตำนานพัฒนาในวรรณกรรมฮินดูยุคต้น และในสมัยพระเวทตอนปลาย สิ่งเหนือธรรมชาติที่มีความกรุณาเรียกเป็น เทวะ-อสูร จากนั้นในตำราฮินดูสมัยหลังพระเวทอย่างปุราณะกับ Itihāsa ของศาสนาฮินดู เทวะ เป็นตัวแทนของความดี และ อสูรเป็นตัวแทนของความชั่ว [10] เทวะ อสูร ยักษ์ และรากษสเป็นส่วนหนึ่งของเทพปรภณัมฮินดู และ เทวะ ปรากฏในทฤษฎีจักรวาลวิทยาในศาสนาฮินดูจำนวนมาก [11] บทบาทของเทวดาในคัมภีร์พระเวท กล่าวว่าเป็นผู้สร้างโลกและให้กำเนิดเทวดา มีเทพสูงสุดเพียงองค์เดียวที่สร้างทุกสิ่งทั้งเทพและอสูร มีความเป็นอมตะ คือไม่มีวันสิ้นชีวิต แตกต่างจากเทวดาในพุทธศาสนาที่ยังคงอยู่ในวัฏสังสาร ทั้งนี้เทวดาในศาสนาพราหมณ์มีอำนาจอันถาวรอีกด้วย เป็นที่มาของความมั่งคั่ง อำนาจ และคุณธรรม โดยคุณสมบัติที่สำคัญของเทวดาแต่ละองค์จะแตกต่างกันไป

อย่างไรก็ตามความเชื่อของไทยเทวดาหรือเทพ เป็นความเชื่อที่มีการผสมผสานกันระหว่างพุทธศาสนาและศาสนาพราหมณ์ มีปรากฏในคัมภีร์พระพุทธรูปศาสนาเถรวาท กล่าวว่ เทพ หมายถึง เทพเจ้าที่เกิดขึ้นจากธรรมชาติ เกิดจากมนุษย์มีการบูชาสิ่งศักดิ์สิทธิ์ ให้ช่วยบันดาลความสุข การเกิด และความตาย เทพเจ้าของศาสนาพราหมณ์ จึงเป็นที่เกิดจากความเชื่อว่าเทพเจ้าสามารถบันดาลให้สุขและให้ทุกข์ได้ตามความเชื่อ นั้น ต่อมาในระยะหลังการนับถือเทพเจ้ามีการเปลี่ยนแปลง จึงได้มีการดัดแปลงเทพเจ้าให้มีอิทธิพลในอำนาจหน้าที่ โดยแบ่งออกเป็น 3 ประเภท คือ (1) พระพรหม คือ ผู้สร้าง เป็นเทพเจ้าองค์ใหญ่สูง (2) พระศิวะ คือ ผู้ทำลาย และ (3) พระวิษณุ คือ ผู้รักษา เทพเจ้าทั้งสามองค์ถือว่าเป็นเทพเจ้าสูงสุดในหมู่เทพทั้งปวง ซึ่งอายุของเทพในยุคเริ่มต้นแล้วมีอายุโดยเฉลี่ยประมาณ 4,800 ปี เทพ เท่ากับ 1,724,000 ปีมนุษย์ และการที่จะเกิดเป็นเทพได้นั้นจะต้องมีการประพฤติตามหลักกฤษการ การประพฤติบูชาญ และการประพฤติพรหมจรรย์ [12]

3. เทวดาประจำถิ่นหรือประจำท้องถิ่น ในประเทศไทยเทวดาประจำท้องถิ่นนี้มีอยู่ด้วยกันหลายประเภท ได้แก่ เทวดาที่คอยดูแลรักษาประจำถิ่นที่ เช่น พระภูมิเจ้าที่ เจ้าทุ่ง เจ้าป่า เจ้าเขา ซึ่งเป็นใหญ่ในที่แห่งใดแห่งหนึ่งโดยเฉพาะ เรียกว่า

เทพารักษ์ หากเป็นเทวดาที่สถิตอยู่ตามต้นไม้ เรียกว่า รุกขเทวดา และเมื่อบรรพบุรุษของครอบครัวหรือชุมชนเสียชีวิตลงก็อาจมีการยกย่องให้เป็นผีบรรพบุรุษ อาจรวมได้เป็นเทวดาประจำท้องถิ่นประเภทหนึ่งด้วย นอกจากเทวดาประจำถิ่นที่ คติความเชื่อของไทยยังมีการนับถือเทวดาประจำเมืองอีกด้วย โดยเมื่อสถาปนาบ้านเมืองขึ้นครั้งแรกก็ต้องตั้งศาลหรือหอขึ้นไว้เพื่อเป็นที่สถิตของผีบ้านผีเมือง บางครั้งเราก็เรียกขานเทวดาประเภทนี้ว่า ผีเสื้อเมืองหรือ พระเสื้อเมือง บ้างก็เรียกว่า ผีหลวง ทั้งนี้ยังมีเทวดาอีกกลุ่มหนึ่งซึ่งได้รับการนับถือด้วยว่าเกี่ยวพันกับวิถีชีวิตของผู้คนเป็นอย่างมาก เช่น พระแม่คงคา พระแม่โพสพ เป็นต้น

กล่าวโดยสรุป คติความเชื่อเรื่องเทวดาหรือเทพเจ้าในสังคมไทยนี้มีมาแต่ครั้งก่อนสถาปนาอาณาจักรสุโขทัย โดยปรากฏหลักฐานในงานศิลปะในสมัยทวารวดี ตามคติความเชื่อที่รับมาจากพระพุทธศาสนาและศาสนาพราหมณ์ โดยเริ่มต้นความเชื่อเรื่องเทวดาน่าจะมีอยู่ในรูปของเทวดาประจำถิ่น ที่เกี่ยวกับกิจกรรมในชีวิตประจำวันของผู้คนอยู่แล้วครั้นเมื่อชาวไทยยอมรับนับถือพุทธศาสนาและศาสนาพราหมณ์ ความเชื่อเรื่องเทวดาจึงได้พัฒนาขึ้นเป็นรูปแบบที่ชัดเจนโดยเฉพาะในคติทางศาสนาพราหมณ์อย่างไรก็ตาม คติความเชื่อเรื่องเทวดาก็ได้ผสมผสานกันในพุทธศาสนา ศาสนาพราหมณ์ และความเชื่อท้องถิ่น โดยจะมีสัดส่วนแตกต่างกันไปตามกลุ่มชนหรือพิธีกรรมต่าง ๆ และยังคงเป็นความเชื่อที่ดำเนินคู่ไปกับหลักการทางศาสนามาจนปัจจุบัน

3. รูปแบบของเทวดาในงานศิลปะสมัยทวารวดี

ทวารวดี เป็นยุคสมัยก่อนประวัติศาสตร์ของไทย เป็นศิลปกรรมต้นอารยธรรมสมัยประวัติศาสตร์ที่มีพัฒนาการอย่างต่อเนื่อง ณ บริเวณลุ่มน้ำเจ้าพระยา ระหว่างพุทธศตวรรษที่ 11-16 บรรดาโบราณวัตถุ และโบราณสถานส่วนใหญ่ล้วนสร้างขึ้นเนื่องในพระพุทธศาสนาเถรวาท ศาสนาพุทธลัทธิมหายาน และฮินดู อิทธิพลของศิลปวัฒนธรรมทวารวดีได้แพร่ขยายไปยังภูมิภาคอื่น ๆ ทั้งภาคเหนือ ภาคตะวันออกเฉียงเหนือ และภาคใต้ อาจกล่าวได้ว่าศิลปะทวารวดี คือ “ต้นกำเนิดพุทธศิลป์ในสยามประเทศ” วิวัฒนาการของศิลปะทวารวดีให้ความสำคัญต่อกลุ่มพระพุทธรูปเป็นหลัก เนื่องจากมีการค้นพบเป็นจำนวนมาก อีกทั้งยังบ่งบอกถึงการรับนับถือพุทธศาสนาเถรวาทในวัฒนธรรมทวารวดีได้เป็นอย่างดี แม้จะมีการค้นพบหลักฐานที่เป็นพุทธศาสนาเถรวาท และศาสนาฮินดูปะปนอยู่บ้างแต่มีจำนวนไม่มากนัก มีการแบ่งกลุ่ม และยุคสมัยพระพุทธรูปศิลปะแบบทวารวดีออกเป็น 3 รุ่น คือรุ่นที่ 1 (อายุราวพุทธศตวรรษที่ 12 – ต้นพุทธศตวรรษที่ 13) เป็นพระพุทธรูประยะแรกของทวารวดีและพุทธศิลปะที่ปรากฏบนแผ่นดินไทย ที่ยังคงลักษณะต้นแบบของพระพุทธรูปของศิลปะอินเดียแบบอมราวดี คุปตะ – หลังคุปตะ รุ่นที่ 2 (อายุราวพุทธศตวรรษที่ 13 – 15) พระพุทธรูปมีลักษณะแบบพื้นเมือง เป็นแบบที่พบมากที่สุด และรุ่นที่ 3 อิทธิพลของศิลปะเขมร (พุทธศตวรรษที่ 16 – 17) จัดเป็นรุ่นสุดท้ายของศิลปะทวารวดี มีอิทธิพลของศิลปะเขมรสมัยบาปวนหรือสมัยลพบุรีตอนต้นเข้ามาปะปน จากการศึกษางานศิลปะที่พบในสมัยทวารวดีพบว่ารูปแบบของเทวดานิยมสร้างประกอบกับงานพุทธศิลป์ อยู่ในเหตุการณ์พุทธประวัติต่าง ๆ โดยมีลักษณะพุทธศิลป์ที่ได้รับรูปแบบงานศิลปะมาจากอินเดีย ทั้งที่เป็นรูปแบบอมราวดี คุปตะ และปาละ จากการศึกษาแบบเทวดา สามารถแบ่งประเภท ได้ ดังนี้



ภาพที่ 1 ประติมากรรมปูนปั้นรูปเทวดาสมัยทวารวดี

ที่มา : พิพิธภัณฑ์สถานแห่งชาติ องค์พระปฐมเจดีย์ จังหวัดนครปฐม

1. รูปแบบเทวคาที่ปรากฏในงานสถาปัตยกรรม งานสถาปัตยกรรมในสมัยทวารวดี ประกอบไปด้วย พระสถูปเจดีย์

วิหาร และอาคาร ที่สร้างขึ้นเป็นถาวรวัตถุ เพื่อสืบต่อทางพระพุทธศาสนา รูปแบบของโบราณสถาน จะมีองค์ประกอบของงานประติมากรรมประเภทดินเผา และปูนปั้น ใช้ประดับอาคาร ศาสนสถาน ได้แก่

1.1 ประติมากรรมรูปใบหน้าบุคคล เทวคา หรือบุคคลชั้นสูง หลักฐานประเภทนี้ นิยมนำมาใช้เป็นเครื่องประดับ

ตกแต่งศาสนสถานในสมัยทวารวดี จากการศึกษาพบว่ารูปแบบของงานประติมากรรมรูปเทวคา มีความแตกต่างจากใบหน้าบุคคลธรรมดาหรือพื้นเมือง เทวคาจะมีการตกแต่งด้วยศิราภรณ์ และพัทธภรณ์ที่ใช้ประดับชั้นงาน มีการค้นพบงานประติมากรรมรูปเทวคาที่ใช้ประดับศาสนสถานสมัยทวารวดี ได้แก่ พบที่ฐานเจดีย์จุลประโทน และพระประโทนเจดีย์ จังหวัดนครปฐม เมืองโบราณอู่ทอง เมืองโบราณคูบัว โบราณสถานบ้านโคกเศรษฐี อำเภอลำทะเมนชัย และประติมากรรมรูปปูนดำที่ผนังถ้ำเขาน้อย จังหวัดเพชรบุรี หลักฐานดังกล่าวชี้ให้เห็นว่ารูปแบบของเทวคา มีการรับอิทธิพลทางพุทธศาสนาแบบมหายาน เช่นเดียวกับศาสนสถานในเมืองคูบัวและความสัมพันธ์กับเมืองคูบัวที่พัฒนาขึ้นราวพุทธศตวรรษที่ 13 เป็นต้นมา [13] นอกจากนี้ยังมีการพบรูปเทวคาที่ฐานเจดีย์สมัยทวารวดีบนยอดจอมปราสาทเขาเจ้าลายใหญ่ และพบที่เมืองโบราณจันเสน นครสวรรค์ จำแนกเป็นส่วนพระเศียร และพระวรกาย อย่างไรก็ตามจากการศึกษาพบว่าประติมากรรมดังกล่าวมีลักษณะรูปแบบที่คล้ายกันคือมีอิทธิพลของศิลปะอินเดีย สมัยราชวงศ์คุปตะและหลังคุปตะ คือ มีลักษณะพระพักตร์รูปไข่ พระขนงโค้งต่อกันเป็นรูปปีกกา พระเนตรเหลือบต่ำ พระนาสิกโด่ง พระโอษฐ์ยิ้มเล็กน้อย สวมศิราภรณ์ประดับลายพันธุ์พฤกษา กรองคอและกุดชอก พระวรกายมีพระอังสาใหญ่ พระอังสกุฎ (ไหล่) โด่ง พระอุระแบนหนา พระวรกายยืดยาว บั้นพระเอวคอด มีพระอันทคุณ (พุง) เล็กน้อย พระนาภีเป็นรูปกลม ขอบพระหัตถ์สวมทองพระกร พระพาหาประดับด้วยพารุรัต บางองค์มีสายธูราหรือสังวาลพาดผ่านลำตัว มีสายรัดองค์ลักษณะการนุ่งผ้าดำใต้สะดือ และขอบชายผ้าด้านบนหนาเป็นแถบ ซักชายด้านหน้าคาดทับด้วยปิ่นเหนง ตรงกลางมีแถบชายผ้าหน้านางห้อยลงมา จากการสังเกตพระพักตร์ พบว่ามีการแต่งด้วยการทาสีที่ยังหลงเหลือร่องรอยสีแดงบริเวณส่วนกรอบพระพักตร์ ขอบพระโอษฐ์ และพระวรกาย ลักษณะของเครื่องประดับเหล่านี้คล้ายกับ เครื่องประดับของพระโพธิสัตว์และนางอัปสรในงานประติมากรรมและจิตรกรรมของศิลปะสมัยคุปตะ และหลังคุปตะ ในถ้ำอชันตะ ประเทศอินเดีย



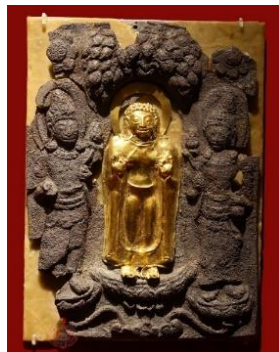
ภาพที่ 2 ประติมากรรมรูปใบหน้าเทวคาหรือบุคคลชั้นสูง โบราณสถานโคกเศรษฐี ชะอำ จังหวัดเพชรบุรี

ที่มา : สำนักงานโบราณคดีและพิพิธภัณฑสถานแห่งชาติที่ 1 ราชบุรี. (2543) “ทุ่งเศรษฐี” โบราณสถานทวารวดีชายฝั่งทะเลเพชรบุรี. กรุงเทพฯ : สำนักพิมพ์สมาพันธ์ จำกัด



ภาพที่ 3 แผ่นดินเผารูปเทวดาเหาะ จำนวน 2 แผ่น พบที่เจดีย์หมายเลข 3 เมืองโบราณอู่ทอง จังหวัดสุพรรณบุรี
ที่มา : กรมศิลปากร. พิพิธภัณฑ์สถานแห่งชาติ อู่ทอง จังหวัดสุพรรณบุรี

1.2 ประติมากรรมแผ่นดินเผา รูปบุคคลในท่าเหาะ หรือเทวดาเหาะ พบที่เมืองโบราณอู่ทองและพบในรูปแบบประติมากรรมรูปบุคคลเหาะที่มีลักษณะคล้ายกัน เป็นประติมากรรมปูนปั้นประดับศาสนสถานที่เขาคลังใน เมืองโบราณศรีเทพ จังหวัดเพชรบูรณ์ รูปแบบของเทวดาที่พบบนแผ่นดินเผา เป็นรูปบุคคล มีลักษณะใช้เท้าซ้ายยกตั้งขึ้น งอเข่า ขวาเหยียดไปทางด้านหลัง มือซ้ายยกขึ้นระดับอก ในมือถือวัตถุสันนิษฐานว่าน่าจะเป็นดอกไม้ ส่วนมือขวาปล่อยลอยไปทางด้านหลัง บนศีรษะสวมเครื่องประดับ ใส่ตุ้มหูแบบห่วงกลมขนาดใหญ่ และมีสร้อยคอ มีลักษณะการนุ่งผ้าสั้นเหนือเข่า คาดผ้า ผูกเอว โดยจะผูกเป็นปมที่ด้านขวาและปล่อยชายผ้าให้ปลิวไปทางด้านหลัง ทำให้รูปเทวดาแสดงถึงการเคลื่อนไหว สันนิษฐานว่าใช้ประดับส่วนฐานของเจดีย์ ในลักษณะเดียวกับประติมากรรมรูปใบหน้าบุคคล และคนแคะแบกที่พบทั่วไปตามเมืองโบราณสมัยทวารวดี หรือใช้ประกอบอยู่กับภาพเล่าเรื่องพุทธประวัติประดับเจดีย์สมัยทวารวดี ลักษณะของเทวดาเหาะนี้ คล้ายคลึงกับรูปเทวดาเหาะที่พบในภาพสลักเล่าเรื่อง และบนประภาภรณ์ของพระพุทธรูป ที่นิยมปรากฏในศิลปะอินเดียหลายสมัย ดังนั้นสันนิษฐานว่าช่างพื้นเมืองทวารวดีน่าจะรับอิทธิพลจากทางอินเดียทางด้านรูปแบบและนำมาปรับเปลี่ยนจนมีเอกลักษณ์เป็นเอกลักษณ์เฉพาะของตน [14]



ภาพที่ 4 แผ่นโลหะดุนรูปพระพุทธรูปแสดงวิตรรกุมุทรา ขนาบข้างด้วยบริวาร (เทวดา) ศิลปะทวารวดี พุทธศตวรรษที่ 14-16
ที่มา: ชุดได้ที่วัดพระประโทณ จังหวัดนครปฐม จัดแสดงห้องทวารวดี อาคารมหาสุรสิงหนาท พิพิธภัณฑ์สถานแห่งชาติ พระนคร

1.3 แผ่นทองคำคุณ เป็นแผ่นโลหะทำจากทองคำ และสำริด คุณเป็นลวดลาย ส่วนใหญ่คุณเป็นรูปพระพุทธเจ้า และเทวดา นิยมใช้ประดับตกแต่งศาสนสถานสมัยทวารวดี มีดังนี้

1.3.1 แผ่นโลหะสัมฤทธิ์และทองคำคุณรูปพระพุทธรูปยืนแสดงวितรรกมุทรา (ปางแสดงธรรม)

โดย

มีรูปเทวดาเป็นองค์ประกอบขนาบสองข้าง แผ่นโลหะสัมฤทธิ์และทองคำชิ้นนี้ค้นพบจากการขุดแต่งโบราณสถานเจดีย์วัดพระประโทน จังหวัดนครปฐม โดยความร่วมมือระหว่างเมอร์ซีเออร์ บีแอร์ ดูปองต์ (Pierre Dupont) กับกรมศิลปากร เริ่มดำเนินการขุดแต่งบูรณะเมื่อวันที่ 3 กุมภาพันธ์ พ.ศ. 2483 [15] จากการศึกษาพบว่าเป็นแผ่นทองคำคุณรูปพระพุทธรูปมีพุทธลักษณะทรงยืนสมถังค์ (ยืนตรง) พระเศียรมีเม็ดยศศกมีขนาดใหญ่ พระขนงต่อกันเป็นปีกกา พระเนตรเปิด พระนาสิกใหญ่ แบนออก และพระโอษฐ์แย้มพระสรวล รอบพระเศียรมีวงโค้งแทนความหมายถึงสิริประภา พระวรกายครองจีวรห่มคลุม ชายจีวรด้านหน้าตกลงมาเป็นวงโค้งรูปอักษรโรมันตัวยู (U) ทรงยืนอยู่เหนือฐานบัว ใต้ต้นโพธิพฤกษ์ ขนาบข้างด้วยเทวดาคือพระอาทิตย์-พระจันทร์ [16] ลักษณะของเทวดาองค์ขวา พระเศียรทรงมงกุฎยอดแหลม ทรงกมลขนาดใหญ่ รอบพระเศียรมีวงโค้งแทนความหมายถึง สิริประภา ทรงกรองศอ พระหัตถ์ซ้ายถือดอกบัว พระหัตถ์ขวาหักหายไปบางส่วน ท่อนล่างนุ่งผ้าสั้น ทรงยืนเหนือฐานบัว จากรูปแบบการแต่งกาย สันนิษฐานว่ารูปบุคคลนี้คือพระอินทร์เนื่องจากทรงเครื่องอย่างกษัตริย์ ส่วนรูปบุคคลเบื้องซ้ายของพระพุทธเจ้า มีพระเศียรรวบพระเศวตเกล้าขึ้นเป็นมวย รอบพระเศียรมีวงโค้งแทนความหมายถึงสิริประภา พระหัตถ์ขวาถือดอกบัว พระหัตถ์ซ้ายถือหม้อน้ำ ท่อนล่างนุ่งผ้ายาว ทรงยืนเหนือฐานบัว จากรูปแบบการแต่งกายดังกล่าวรูปบุคคลนี้สันนิษฐานว่าหมายถึงพระพรหมเนื่องจากทรงเครื่องอย่างนักบวช [17] พระพุทธรูปยืนแสดงวितรรกมุทราในศิลปะทวารวดีแบบนี้แสดงถึงพุทธประวัติตอนแสดงธรรมโปรดพุทธมารดา แต่เนื่องจากมักพบพระพุทธรูปแสดงวितรรกมุทราขนาบข้างด้วยเทวดาจึงทำให้ปางนี้มีอีกชื่อเรียกหนึ่งว่า “เสด็จลงจากดาวดึงส์” เป็นรูปแบบที่ได้รับความนิยมมากในศิลปะทวารวดี รูปแบบนี้ยังปรากฏในงานประติมากรรมเหนือพนัสนิคม เช่น พระพุทธรูปและเทวดายืนเหนือพนัสนิคมที่อำเภอโคกสำโรง จังหวัดลพบุรี และในใบเสมาสมัยทวารวดีที่พบที่เมืองฟ้าแดดสงยาง จังหวัดกาฬสินธุ์ ที่สลักภาพพระพุทธรูปแสดงวितรรกมุทรา มีเทวดาอยู่ด้านข้าง และเหนือขึ้นไปมีเทวดาอยู่บนเมฆ อีกทั้งยังพบในพระพิมพ์สมัยทวารวดีเช่น พระพิมพ์พบที่บ้านหนองกรด อำเภอเมืองนครสวรรค์ จังหวัดนครสวรรค์ สันนิษฐานได้ว่าการแสดงมุทราดังกล่าวรับรูปแบบมาจากการแสดงมุทราของพระพุทธรูปศิลปะอินเดียได้ แบบอมราวดี ลังกา และแบบอนูราธปุระ [18]



ภาพที่ 5 แผ่นคุณทองคำรูปพระจันทร์ กับพระวิษณุ ศรีเทพ ปัจจุบันอยู่ที่ Norton Simon Museum

ที่มา: Norton Simon Museum

1.3.2 แผ่นทองคำคุณ แผ่นทองคุณลายทอง' 4 แผ่น พบที่เมืองโบราณศรีเทพ พบอยู่ในหม้อ อยู่บน

เขากมอรัตน์ เป็นรูปเทวดา ถูกลำอกออกไปขายให้พิพิธภัณฑน์มอรัตน์ ไซมอน โบราณวัตถุชิ้นที่มีลายคุณเทวดา ได้แก่ พระวิษณุ และพระจันทร์ พบที่ศรีเทพ พระวิษณุที่ศรีเทพองค์นี้ มีรูปแบบคือยืนเอียงตนหรือตรีภังค์ ถือสังข์ จักร คทา ดอกบัว ซึ่งเราพบเห็นพระวิษณุในลักษณะนี้ ค่อนข้างน้อย คติการยืนตรภังค์นั้น เป็นแบบแผนที่นิยมในงานศิลปกรรมของอินเดีย ถือเป็นความงามทางด้านสุนทรียศาสตร์คือเป็นการยืนเอียงตน 3 ส่วน ประกอบด้วยส่วนไหล่ พระสะโพก และต้นขา พบว่านิยมสร้างในพระพุทธรูปสมัยคุปตะ สำหรับศิลปะทวารวดีพบอยู่เพียงเล็กน้อย ส่วนใหญ่พระพุทธรูปในสมัยทวารวดีนิยมยืนตรงแบบสมดุล พระพุทธรูปยืนเอียงตนในศิลปะทวารวดีจึงกำหนดได้ว่าเป็นอิทธิพลของศิลปะอินเดียแบบคุปตะ จัดเป็นพระพุทธรูปในรุ่นแรก ๆ ของศิลปะทวารวดี [19] นอกจากนี้รูปนี้ยังเป็นแบบที่สมบูรณ์ มีประภามณฑลอยู่ด้านหลัง ลักษณะแบบนี้จะพบในงานศิลปะแบบศรีเทพ อีกองค์หนึ่งที่เป็นแผ่นทองคำคุณ คือ พระจันทร์ ชิ้นนี้สวยมากมีรูปกระต่ายอยู่บนประภามณฑล เป็นการสะท้อนความเชื่อของคนสมัยโบราณเรื่องการมองพระจันทร์แล้วเห็นกระต่ายบนดวงจันทร์ กล่าวว่าจันทร์ทาเทพเป็นคติในศาสนาฮินดู แต่หากเป็นทางพุทธศาสนา จันทร์ทา เป็นพระโพธิสัตว์หรือผู้ช่วยพระโพธิสัตว์



ภาพที่ 6 แผ่นดินเผาสำหรับประดับศาสนสถานรูปกนิรี สวมกระบังหน้ากำลังร้ายรำ และปูนปั้นรูปเทวดาหะ
ที่มา: พิพิธภัณฑสถานแห่งชาติ อุทอง จังหวัดสุพรรณบุรี และพิพิธภัณฑสถานแห่งชาติ จังหวัดราชบุรี



ภาพที่ 7 ใบเสมาหิน เทวดาหะบนอากาศพนมมือ รูปแบบเทวดาคัลลาลัยศิลปะคุปตะ อินเดีย เมืองฟ้าแดดสงยาง จังหวัด
กาฬสินธุ์

ที่มา: พิพิธภัณฑสถานแห่งชาติ จังหวัดขอนแก่น

2. รูปแบบเทวดาที่พบในงานประติมากรรม พบว่ารูปแบบเทวดาจะเป็นรูปแกะสลัก และรูปหล่อลอยตัว มีรูปแบบทั้ง

ที่ได้รับอิทธิพลจากศิลปะอินเดียสมัยคุปตะ และปาละ รวมทั้งมีรูปแบบที่มีลักษณะศิลปะแบบทวารวดีที่นิยมทำใบหน้าแบบคนพื้นเมืองทวารวดี รูปเทวดาที่พบในงานประติมากรรม ได้แก่

2.1 รูปแกะสลักเทวดาบนใบเสมาหิน ใบเสมาหิน เป็นลักษณะเฉพาะที่สร้างขึ้นในสมัยทวารวดี ปรากฏเฉพาะทาง

ภาคอีสาน สร้างขึ้นเป็นถาวรวัตถุ เพื่อสืบต่อทางพระพุทธศาสนา รูปแบบของเทวดา นิยมแกะสลักบนใบเสมาเป็นเครื่องประดับประกอบพระพุทธรูป เทวดาจะอยู่ในลักษณะพนมมือห่อหุ้ม แสดงอาการนอบน้อมต่อพระพุทธรูป



ภาพที่ 8 ภาพสลักนูนต่ำสมัยทวารวดี ในถ้ำพระโพธิสัตว์ตำบลทับกวาง อำเภอกำแพงคอย จังหวัดสระบุรี
ที่มา: ถ้ำพระโพธิสัตว์ตำบลทับกวาง อำเภอกำแพงคอย จังหวัดสระบุรี

2.2 ภาพแกะสลักเทวดาบนผนังถ้ำ (ศาสนสถานในถ้ำ) ภาพสลักนูนต่ำสมัยทวารวดี ในถ้ำพระโพธิสัตว์ตำบลทับ

กวาง อำเภอกำแพงคอย จังหวัดสระบุรี มีขนาดสูง 0.96 เมตร เป็นภาพเทวดาห่อหุ้มในท่านั่ง ชายซ้ายยกตั้งฉากไปทางด้านหลัง ขาขวาพับงอมา ข้างหน้า ชายผ้าห้อยหน้าพลิวไปข้าง ๆ พระหัตถ์ซ้ายอยู่ระหว่างอก กรขวายื่นไปข้างหน้า พระหัตถ์คล้ายถือสิ่งของหรือพวงมาลัย เข้าใจว่าเป็นสิ่งของนำมาบูชาพระพุทธรูป เกล้าผมแฉกกลางเป็น 2 แฉก สวมกุณฑล เป็นภาพที่อยู่ริมขวาสุด ส่วนลักษณะการนุ่งผ้า สันนิษฐานจากลักษณะของชายผ้าที่เป็นริ้ว น่าจะได้รับอิทธิพลศิลปะปาละ ทางภาคเหนือของอินเดียในราชวงศ์ปาละ ช่วงพุทธศตวรรษที่ 14-17 ที่งานสวนใหญ่เปงานงานศิลปกรรมเนื่องในพุทธศาสนามหายาน อิทธิพลศิลปะปาละ พบในศิลปะทวารวดีไม่มากนัก สวนใหญ่เปงานงานศิลปกรรมที่มีบทบาทเกี่ยวกับพุทธศาสนามหายาน เช่น ในศิลปะศรีวิชัย แต่ศิลปะปาละอาจมีลักษณะของงานศิลปะที่ได้รับแบบมหายาน เช่น การแสดงชายผ้าที่เป้นริ้ว



ภาพที่ 9 ภาพสลักนูนต่ำสมัยทวารวดีภาพปูนปั้นของเทวดาพนมมือ หรือ "วิทยากร"

ที่มา : ถ้ำยายจูงหลาน เขาน้อย ตำบลถ้ำรงค์ อำเภอบ้านลาด จังหวัดเพชรบุรี

2.3 ภาพแกะสลักเทวดาบนผนังถ้ำ (ศาสนสถานในถ้ำ) ภาพสลักนูนต่ำสมัยทวารวดี ภาพดังกล่าวอยู่ที่ถ้ำเขาน้อย

หรือ "ถ้ำยายจูงหลาน" เป็นถ้ำขนาดเล็ก ๆ ลึกไม่กี่เมตร ความสูงเพดานถ้ำประมาณ 5 เมตร ใกล้กับสำนักสงฆ์เขาน้อย บ้านไร่สะท้อน ตำบลถ้ำรงค์ อำเภอบ้านลาด จังหวัดเพชรบุรี ด้านในถ้ำมีภาพปูนปั้นที่บริเวณผนังถ้ำ เป็นภาพของพระพุทธรูปเจ้าในประภามณฑล ที่มีเปลวเพลิงรัศมีล้อมรอบ ทรงยืนอยู่ในท่าเอียงสะโพกหรือ "ตรีภังค์" พระพาหาซ้ายแนบตัว คำว่าพระหัตถ์ปล่อยลง พระพาหาขวา ถือไม้เท้า หรือ "ชกขระ" แนบติดกับพระวรกาย พิจารณาจากรูปแบบของพระพักตร์จะมีลักษณะเป็นแบบศิลปะทวารวดีถัดจากภาพปูนปั้นพระพุทธรูปเจ้าเป็นภาพปูนปั้นบุคคล 2 คน กำลังจูงมือกัน เมื่อชาวบ้านมาพบเห็นบุคคลทางขวายืนเอียงสะโพก คล้ายผู้หญิง ส่วนทางด้านซ้าย เป็นภาพอีกบุคคลตัวค่อนข้างเตี้ยกว่า และถูกจับมือ ภาพปูนปั้นบุคคลดังกล่าวอาจเป็นที่มาของชื่อถ้ำ "ยายจูงหลาน" ส่วนเทวดาที่ปรากฏในภาพปูนปั้นสันนิษฐานว่าเป็น "วิทยากร" เหาะอยู่บนฟ้า คล้องสายธูราที่ไหลขวา นุ่งผ้ายาวโศติ นุ่งสั้นเหนือเข่านุ่งแบบชกขายเป็นขอบหนา ชายพกเป็นจีบซ้อนชั้น มีสายคาดเหนือเอว สวมศิราภรณ์และเครื่องประดับ แสดงท่า "อัญชลี" หรือที่ปัจจุบันเราเรียกอาการที่แสดงแบบนี้ว่า "เทพพนม"

2.4 ประติมากรรมรูปครุฑ ครุฑเป็นกึ่งเทพกึ่งสัตว์ ที่มีอิทธิฤทธิ์ ปรากฏบทบาททั้งในทางศาสนาพุทธและศาสนาพราหมณ์ เป็นเทวดาที่ปรากฏในวัฒนธรรมความเชื่อสมัยทวารวดีเช่นเดียวกับสิงห์ รูปแบบของครุฑ ทวารวดี นิยมสร้างให้มีใบหน้าเป็นมนุษย์ ตัวเป็นนก นับเป็นรูปแบบเฉพาะของครุฑที่เห็นเฉพาะในงานศิลปะทวารวดี พบทั้งที่เป็นงานประติมากรรม และเหรียญ สมัยทวารวดี เช่น ครุฑถือดอกบัวจำหลักจากหิน ศิลปะทวารวดี มีใบหน้าเป็นมนุษย์ ได้มาจากวัดมหาธาตุ จังหวัดราชบุรี และประติมากรรมรูปครุฑศิลปะทวารวดีครึ่งหลังพุทธศตวรรษที่ 12 สูง 53 ซม.เดิมประดับสถาปัตยกรรมศิลปะทวารวดี พบที่โบราณสถานเมืองคูบัว จ.ราชบุรีเก็บรักษา ณ คลังกลางพิพิธภัณฑสถานแห่งชาติ จังหวัดปทุมธานี



ภาพที่ 10 ประติมากรรมรูปครุฑ มีใบหน้าเป็นมนุษย์ ตัวเป็นนก ศิลปะทวารวดี
ที่มา : คลังกลางพิพิธภัณฑสถานแห่งชาติ จังหวัดปทุมธานี

2.5 ตุ่มหูทองคำรูปกนิรี และเทวดา (คนธรรพ) รูปกนิรีพบที่เมืองอู่ทอง จังหวัดสุพรรณบุรี ต่อมามีการพบรูปคนธรรพ ที่เมืองโบราณไตรตรึงษ์ จังหวัดกำแพงเพชร ตุ่มหูมีขนาด 3 เซนติเมตร เป็นรูปกนิรี ใบหน้าเป็นมนุษย์ ตัวเป็นนก ส่วนคนธรรพ ในมือถือเครื่องดนตรีคล้ายพิณ ใบหน้าเหมือนคนพื้นเมือง ได้แก่ คิ้วปีกกา ปากหนา ตาโปน สวมเครื่องประดับศีรษะคล้ายเทวดา ทั้งกนิรีและคนธรรพ ตามความเชื่อกล่าวว่าเป็นเทวดาในป่าหิมพานต์ เทียบเท่ากับสวรรค์ชั้นที่ 1 คือ จาตุมหาราชิกา



ภาพที่ 11 ตุ่มหูทองคำรูปกนิรี และเทวดา (คนธรรพ) ถือพิณ
ที่มา : พิพิธภัณฑสถานแห่งชาติอู่ทอง จังหวัดสุพรรณบุรี

4.บทสรุป

จากการศึกษารูปแบบของเทวดาในศิลปะสมัยทวารวดีพบว่า ศิลปะสมัยทวารวดีได้รับอิทธิพลมาจากความเชื่อและศรัทธาในพระพุทธศาสนาและศาสนาพราหมณ์ เทวดา เป็นความเชื่อที่ปรากฏอยู่ในพระพุทธรูปพระอัครมุขและคัมภีร์พระเวท แม้กระทั่งพระพุทธรูปเจ้าก่อนมาเกิดเป็นเจ้าชายสิทธัตถะ ท่านก็เป็นเทวดาในสวรรค์ชั้นดุสิต เมื่อทวารวดีรับความเชื่อดังกล่าวมา รูปแบบของเทวดา จึงมีรูปแบบตามความเชื่อที่ปรากฏในพุทธประวัติ คือ เป็นผู้อุปถัมภ์ และให้ความนอบน้อมต่อพระพุทธเจ้า เช่น เทวดาจะแสดงอาการพนมมือนอบน้อมต่อพระพุทธเจ้า เทวดาเมื่อไปที่ใดต้องแสดงอาการหาเครื่องแต่งกายของเทวดาต้องประดับประดาให้สวยงามเหมือนมนุษย์ธรรมดา ดังนั้นอาจกล่าวได้ว่ารูปแบบของเทวดาที่สร้างขึ้น

ในงานศิลปะสมัยทวารวดี ก็จะได้รับอิทธิพลของงานศิลปะเช่นเดียวกับรูปแบบของพระพุทธรูปคือได้รับอิทธิพลจากศิลปะอินเดีย แบบคุปตะ อมราวดี และปาละ หลักฐานเก่าสุดที่มีการค้นพบในรุ่นแรกได้แก่ศิลปะแบบอมราวดี ที่สร้างขึ้นราวพุทธศตวรรษที่ 10 ต่อมาศิลปะอินเดียแบบคุปตะได้เข้ามามีอิทธิพลต่อศิลปะทวารวดีมากที่สุด ในช่วงตอนกลางศิลปะทวารวดีได้มีการปรับเปลี่ยนเป็นลักษณะเป็นแบบท้องถิ่น เช่น ใบหน้าที่มีลักษณะเป็นคนพื้นเมือง ในส่วนของศิลปะปาละได้เข้ามามีบทบาทในระยะหลังของศิลปะทวารวดี เช่น ในส่วนของริ้วผ้าที่พริ้วไหว ดังนั้นอาจกล่าวได้ว่ารูปแบบของเทวดาในงานศิลปะทวารวดีนับเป็นต้นแบบของการสร้างงานศิลปะของเทวดาในสมัยต่อมา โดยเฉพาะลักษณะรูปแบบของเทวดาที่มีการรับอิทธิพลมาตั้งแต่ครั้งทวารวดี คือ ท่า “เทพพนม” นั่นเอง

5. เอกสารอ้างอิง

- [1] Klostermaier, Klaus K. (2007). "Part I. Hinduism: Sources and Worldview – The Many Gods and the One God of Hinduism". **A Survey of Hinduism**. India and South Asian Studies (3rd ed.). Albany, New York: SUNY Press.
- [2] Dictionary, Royal Institute Edition 2011.
- [3] Vithimuttsamgaha, Abhidhammathasamgaha and Paramatthadipani, page 5.
- [4] T.A. 2/1/95-96; Khuddaka.A. 1/6/140-141; S.S.Sala. 18/530
- [5] Araya Thongratkapol. "Heaven" in the Buddhist style that "Angel" can be relegated to from "Chakama Phochon" in Tribhum Phra Ruang, Saturday, February 24, 2024 https://www.silpa-mag.com/culture/article_10923
- [6] Tripitaka, Volume 11, Suttapitaka, Volume 3, Tripitaka, Volume 25, Suttapitaka, Volume 17, Javamana Sutta, Patika Sutta.
- [7] Monier Monier-Williams, **A Sanskrit-English Dictionary**” Etymologically and Philologically Arranged to cognate Indo-European Languages, Motilal Banarsidass, page 492
- [8] George Williams (2008), **A Handbook of Hindu Mythology**, Oxford University Press, pages 90, 112
- [9] Wash Edward Hale (1999), **Ásura in Early Vedic Religion**, Motilal Barnarsidass, pages 5-11, 22, 99-102
- [10] Jeaneane D Fowler (2012), **The Bhagavad Gita**, Sussex Academic Press, , pages 253-262
- [11] Don Handelman (2013), **One God, Two Goddesses, Three Studies of South Indian Cosmology**, Brill Academic, pages 23-29
- [12] Phra Athit Prathum Charuwamso (Prangmat) (2011). **A comparative study of angels from the point of view of Buddhism. Theravada and the gods from the perspective of Brahmanism as they appear in the scriptures Theravada Buddhism**. Master of Buddhist Studies (M.D.) degree in Buddhism. Graduate School Mahachulalongkornrajavidyalaya University.
- [13] Office of Archeology and National Museum No. 1, Ratchaburi. (2000) **“Thung Setthi”, the ancient Dvaravati site on the Phetchaburi coast**. Bangkok: Saphan Publishing Co., Ltd.
- [14] Wipada Onwimon. (2013). **“Bricks with patterns in the Dvaravati period”**. Individual study documents Department of Archeology, Faculty of Archeology, Silpakorn University.
- [15] National Archives. Ministry of Education 0701.26.1/14. **Document from the Ministry of Education, Fine Arts Department, regarding submitting a report on the excavation of some ancient sites**. (Nakhon Pathom Province).



- [16] Fine Arts Department. (1921). **Buddha amulets: Thai amulets**. Nakhon Pathom: Rungsin Printing)
- [17] Sakchai Saisingh. (2019). **Dvaravati art, the earliest culture in Thai territory**. Nonthaburi: Ancient City
- [18] (Chet Tingsanchalee, (2022). **Mudras, postures, clothing, objects, images in Buddhism, Jainism, Hinduism**. Nonthaburi: Museum Press.
- [19] Momchao Suphatthadis Diskul. (1996). **Art in Thailand**. Place of publication: Bangkok: Silpakorn University,