

การพัฒนาเว็บไซต์กลางงาน กรณีศึกษา ห้างหุ้นส่วนจำกัด มีทรัพย์ เจริญก่อสร้าง

สมพล สุขเจริญพงษ์^{1*} และวัชรชัย สายใหม่²

¹อาจารย์สาขาคอมพิวเตอร์ธุรกิจ คณะวิทยาการจัดการ มหาวิทยาลัยราชภัฏนครปฐม

²นักศึกษาสาขาคอมพิวเตอร์ธุรกิจ คณะวิทยาการจัดการ มหาวิทยาลัยราชภัฏนครปฐม

*sompon@webmail.npru.ac.th

บทคัดย่อ

การวิจัยครั้งนี้มีวัตถุประสงค์เพื่อ 1) เพื่อพัฒนาเว็บไซต์กลางงาน กรณีศึกษา ห้างหุ้นส่วนจำกัด มีทรัพย์ เจริญก่อสร้าง 2) เพื่อประเมินความพึงพอใจของการพัฒนาเว็บไซต์กลางงาน กรณีศึกษา ห้างหุ้นส่วนจำกัด มีทรัพย์ เจริญก่อสร้าง ประชากรที่ใช้ในการวิจัยคือ พนักงานของห้างหุ้นส่วนจำกัด มีทรัพย์ เจริญก่อสร้าง จำนวน 30 คน โดยใช้กลุ่มตัวอย่างจากสูตรของ Yamane ได้จำนวน 22 ราย เครื่องมือที่ใช้ในการบันทึก ได้แก่ 1) Wordpress 2) Plugin ผู้เชี่ยวชาญ 3 ราย และเครื่องมือในการรวบรวมข้อมูล คือ แบบประเมินความพึงพอใจในการใช้เว็บไซต์กลางงาน กรณีศึกษา ห้างหุ้นส่วนจำกัด มีทรัพย์ เจริญก่อสร้าง ซึ่งแบ่งเป็น 1) ข้อมูลทั่วไปของผู้ตอบแบบสอบถาม 2) แบบสอบถามเกี่ยวกับความพึงพอใจในการใช้เว็บไซต์ สถิติที่ใช้ในการวิเคราะห์ข้อมูลคือร้อยละ ค่าเฉลี่ย และส่วนเบี่ยงเบนมาตรฐาน

ผลการวิจัยพบว่า ผลการพัฒนาเว็บไซต์กลางงาน กรณีศึกษา ห้างหุ้นส่วนจำกัด มีทรัพย์ เจริญก่อสร้าง สามารถใช้งานได้เป็นอย่างดีในการใช้งาน สามารถตรวจเช็ควันลาของพนักงานได้ และผลการประเมินความพึงพอใจต่อการใช้งานเว็บไซต์สำหรับห้างหุ้นส่วนจำกัด มีทรัพย์ เจริญก่อสร้าง ประกอบด้วย 3 ด้าน ซึ่งสรุปในภาพรวมมีความพึงพอใจอยู่ในระดับมาก (\bar{X} =4.17, S.D.=0.56) เมื่อพิจารณาเป็นรายด้าน พบว่า มีความพึงพอใจด้านประสิทธิภาพ การทำงานของเว็บไซต์อยู่ในระดับมาก (\bar{X} =4.21, S.D.=0.53) รองลงมา คือ มีความพึงพอใจ ด้านเนื้อหาในเว็บไซต์อยู่ในระดับมาก (\bar{X} = 4.17, S.D.=0.76) รองลงมา คือ มีความพึงพอใจ ด้านการออกแบบเว็บไซต์อยู่ในระดับมาก (\bar{X} =4.14, S.D.=0.48) ตามลำดับ ดังนั้น ผู้ใช้งานเว็บไซต์กลางงานห้างหุ้นส่วนจำกัด มีทรัพย์ เจริญก่อสร้าง การใช้งานของพนักงานเกิดความสะดวกรวดเร็วขึ้น ลดระยะเวลาและขั้นตอนในการลาของพนักงานและเก็บประวัติการลาของพนักงานตลอดอายุการทำงาน

คำสำคัญ: เว็บเบราว์เซอร์ เว็บไซต์ โฮสติ้ง



Development of Leave Work Website: A Case Study of Meesapcharoen Construction Limited Partnership

Sompon Sukcharoenpong^{1*} and Watcharachai Saimai²

¹Lecture majoring in Business Computer, Faculty of Management Sciences

²Students majoring in Business Computer, Faculty of Management Sciences

*sompon@webmail.npru.ac.th

Abstract

The objectives of this research were: 1) to develop a website for leave, a case study of Meesapcharoen Construction Limited Partnership, and 2) to assess user satisfaction with the leave website. The research population was 30 employees from Meesapcharoen Construction Limited Partnership, and a sample group comprised 22 people derived from Yamane's formula. The tools used for recording included 1) WordPress and 2) Plugins, assessed by three experts. The data collection tool was a satisfaction assessment form for using the website for leave, a case study of Meesapcharoen Construction Limited Partnership, which consisted of two parts: 1) a questionnaire asking about respondents' general information, and 2) a questionnaire regarding satisfaction with using the website for leave. The statistics used for data analysis were the percentage, average, and standard deviation.

The findings revealed that the leave website, developed for Meesapcharoen Construction Limited Partnership, can be used to request leave and track employees' absences efficiently. The satisfaction level with the use of the leave website was high ($\bar{x}=4.17$, S.D.=0.56), based on an assessment of three aspects summarized in the overview. On a side-by-side basis, there was a high level of satisfaction with the performance of the website ($\bar{x}=4.21$, S.D.=0.53), followed by a high level of satisfaction with the content of the website ($\bar{x}=4.17$, S.D.=0.76), and a high level of satisfaction with the design of the website ($\bar{x}=4.14$, S.D.=0.48), respectively. As a result, the employees of Meesapcharoen Construction Limited Partnership may take leave more conveniently and quickly, reducing the time and procedures for employee leave and keeping a record of employee leave throughout their careers.

Keywords: Web browser, Website, Hosting

1. บทนำ

การบริหารองค์กรในยุคแห่งการเปลี่ยนแปลงที่มีการพัฒนาที่รวดเร็ว มักจะเน้นการพัฒนาตนเองและการปรับตัวในสถานการณ์ที่เปลี่ยนแปลงอยู่ตลอดเวลา ไม่ว่าจะเป็นการปรับเปลี่ยนกลยุทธ์ธุรกิจ เทคโนโลยีใหม่ การเปลี่ยนแปลงในวัฒนธรรมองค์กร หรือการปรับตัวในทุกสถานการณ์ที่เปลี่ยนแปลงอย่างรวดเร็ว เป็นต้น องค์กรแห่งการเปลี่ยนแปลงมักมีลักษณะเป็นผู้นำที่มีความยืดหยุ่นและเปิดรับการเปลี่ยนแปลง และมีวัฒนธรรมที่ส่งเสริมความคิดสร้างสรรค์และการท้าทายสิ่งเดิม ๆ เพื่อให้สามารถปรับตัวและเข้ากับสภาพแวดล้อมภายนอกได้อย่างรวดเร็วและมีประสิทธิภาพในการแข่งขัน [1] โดยมีความรู้ความเข้าใจ ชวัญกำลังใจ การวางแผน และการควบคุมในงาน งานบุคคลเป็นปัจจัยที่สำคัญที่สุดในการบริหารองค์กร เป็นกระบวนการหนึ่งของการบริหารเพื่อให้หน่วยงานสามารถดึงดูดคนที่มีคุณภาพและมีความรู้ความสามารถไว้ในหน่วยงานให้มากและนานที่สุด การบริหารงานบุคคลที่มีประสิทธิภาพเป็นส่วนสำคัญของการบริหารระดับสูงสุดในองค์กร ซึ่งจะช่วยสร้างพลังงานที่เต็มไปด้วยความสามารถและผู้นำที่มีความพร้อมที่จะนำองค์กรสู่ความสำเร็จได้อย่างยั่งยืน การจัดการและพัฒนาบุคลากรเป็นเรื่องสำคัญที่ไม่ควรมองข้ามในการบริหารองค์กรในยุคปัจจุบันและอนาคต รูปแบบหนึ่งที่น่าสนใจในการทำงานคือการให้บุคลากรได้ผ่อนคลาย พักผ่อน หรือหากมีเหตุจำเป็นที่จะต้องลาตั้งสิทธิตามกฎหมายของลูกจ้าง กฎหมายคุ้มครองแรงงาน จากกระทรวงแรงงาน ซึ่งเป็นสิ่งที่พนักงาน ลูกจ้างควรรู้ ทั้งสิทธิลาหยุดพักผ่อน พักร้อน ลาป่วย ลากิจ โดย พ.ร.บ.คุ้มครองแรงงาน พ.ศ.2541 มาตรา 34 แก้ไขเพิ่มเติม(ฉบับที่ 7) พ.ศ.2562 [2] ระบบลางานเป็นเครื่องมือหรือแพลตฟอร์มที่ใช้ในองค์กรในการจัดการกระบวนการที่เกี่ยวข้องกับการลาพักผ่อนของพนักงาน เช่น การลาป่วย การลาพักผ่อนประจำปี เพื่อให้การจัดการลาเป็นไปอย่างเรียบง่ายและมีประสิทธิภาพ ผู้วิจัยจึงได้ยกกรณีศึกษา ห้างหุ้นส่วนจำกัด มีทรัพย์ เจริญก่อสร้าง ตั้งอยู่ที่ 111 หมู่ที่ 11 ต.ทัพหลวง อ.เมืองนครปฐม จ.นครปฐม โดยได้พัฒนาระบบช่วยในการยื่นคำขอลาออนไลน์ จากการยื่นขออนุมัติหรือปฏิเสธคำขอลา การติดตามสถานะของการลา และบันทึกประวัติการลาของพนักงาน ลางานที่สามารถแจ้งผลการลาได้ในระยะเวลาไม่นาน [3] ระบบลางานเป็นการเพิ่มความสะดวกสบายและประสิทธิภาพในการจัดการทรัพยากรมนุษย์ในองค์กร

จากที่กล่าวมาข้างต้น ผู้วิจัยสนใจที่จะพัฒนาเว็บไซต์ลางานเพื่อตอบโจทย์ความต้องการการเข้าถึงข้อมูล ของบุคลากรห้างหุ้นส่วนจำกัด มีทรัพย์ เจริญก่อสร้าง โดยให้บุคลากรเป็นผู้ให้ข้อมูลที่เป็นประโยชน์ ทำให้การทำงานขององค์กรมีประสิทธิภาพสร้างความสะดวกรวดเร็วแก่บุคลากรในหน่วยงานมากยิ่งขึ้น สามารถเข้าถึงข้อมูล ได้อย่างง่ายดายผ่านระบบที่มีประสิทธิภาพที่ดียิ่งขึ้น

2. วัตถุประสงค์ของการวิจัย

- 2.1 เพื่อพัฒนาเว็บไซต์ลางาน กรณีศึกษา ห้างหุ้นส่วนจำกัด มีทรัพย์ เจริญก่อสร้าง
- 2.2 เพื่อประเมินความพึงพอใจของการพัฒนาเว็บไซต์ลางาน กรณีศึกษาห้างหุ้นส่วนจำกัด มีทรัพย์ เจริญก่อสร้าง

3. งานวิจัยที่เกี่ยวข้อง

การวิจัยในครั้งนี้ผู้วิจัยได้ศึกษาเอกสารในประเทศที่เกี่ยวข้องการวิจัย ดังนี้

The Government Public Relations Department [1] สิทธิการลาตามกฎหมายแรงงานประเทศไทย

1) ลาป่วย ลูกจ้างลาป่วยตามจริง โดยหากการลาเกิน 3 วันทำงาน จะต้องแสดงใบรับรองจากแพทย์หรือสถานพยาบาลของทางราชการ หากไม่สามารถแสดงได้ จะต้องชี้แจงกับนายจ้าง วันที่ลูกจ้างไม่สามารถทำงานได้เนื่องจากการทำงาน ส่วนการลาเพื่อคลอดบุตรไม่ถือเป็นวันลาป่วย การลาป่วยจะได้รับค่าจ้างเท่ากับค่าจ้างในวันทำงานปกติ ตลอดระยะเวลาที่ลา แต่ไม่เกิน 30 วันทำงานต่อปี และการลาตั้งแต่วันที่ 31 เป็นต้นไป จะไม่มีสิทธิได้รับค่าจ้าง

2) การลาคลอดได้รับความคุ้มครองตามพระราชบัญญัติคุ้มครองแรงงาน พ.ศ. 2541 มาตรา 41 โดยลูกจ้างหญิงมีสิทธิลาได้ไม่เกิน 98 วัน รวมทั้งวันหยุดที่เกิดขึ้นในระหว่างการลาคัดด้วย

3) การลาถือเป็นสิทธิพื้นฐานตามพระราชบัญญัติคุ้มครองแรงงาน พ.ศ. 2541 มาตรา 34 และแก้ไขเพิ่มเติม (ฉบับที่ 7) พ.ศ. 2562 ซึ่งลูกจ้างมีสิทธิ์ลาเพื่อกิจธุระอันจำเป็นได้ปีละไม่น้อยกว่า 3 วัน โดยให้ได้รับค่าจ้างเท่ากับวันทำงานปกติ ไม่นเกิน 3 วันต่อปี

4) ลาพักร้อนเป็นสิทธิพื้นฐานตามพระราชบัญญัติคุ้มครองแรงงาน พ.ศ. 2541 มาตรา 30 โดยลูกจ้างที่ทำงานติดต่อกันครบ 1 ปีมีสิทธิ์หยุดพักผ่อนประจำปีไม่น้อยกว่า 6 วันทำงาน โดยได้รับค่าจ้างเท่ากับวันทำงานปกติ

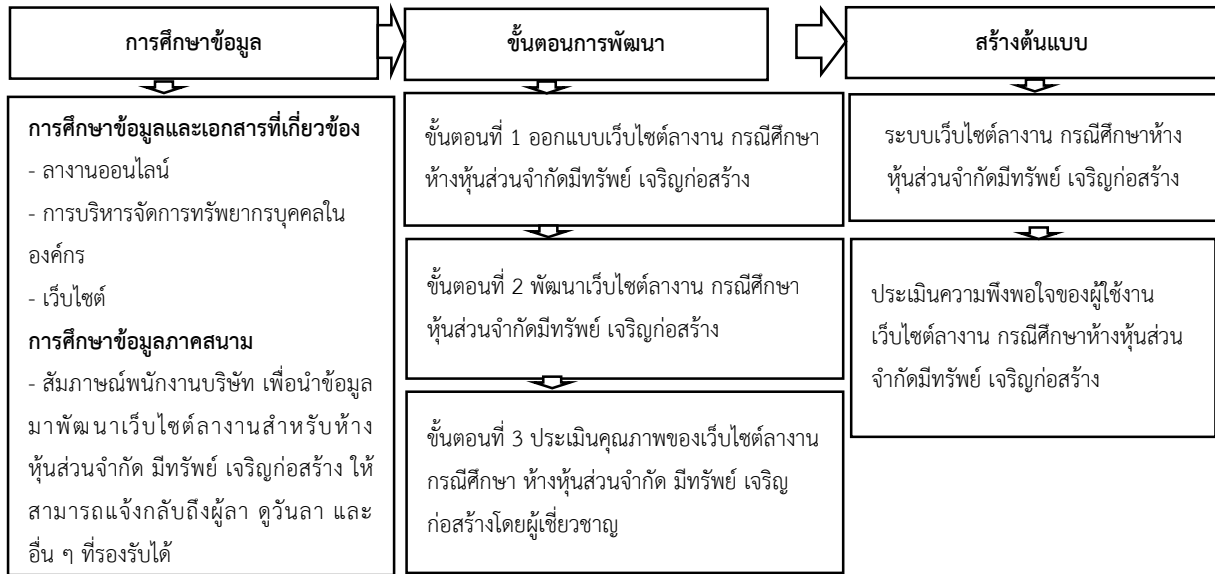
Sanchai Anekpaiboon and Anuntachai Kongrod [4] SP Electric Import Company Limited เป็นผู้นำธุรกิจในการจัดหาอุปกรณ์ไฟฟ้าให้กับห้างร้านและองค์กรต่าง ๆ ทั้งในภาครัฐและเอกชน ในการจัดการข้อมูลกลางงาน มีระบบเดิมที่ใช้การกรอกข้อมูลลงในแบบฟอร์มเอกสารแล้วส่งให้แผนกทรัพยากรบุคคล เพื่ออนุมัติ แต่มีปัญหาในการค้นหาประวัติการลาและข้อมูลการลาของพนักงาน และพนักงานไม่สามารถดูได้เอง ดังนั้นได้พัฒนาระบบกลางงานออนไลน์ โดยใช้ภาษา PHP และ MySQL เป็นฐาน และใช้โปรแกรม MySQL เพื่อจัดการข้อมูล พนักงานสามารถบันทึกข้อมูลการลาและตรวจสอบประวัติการลาของตนเองได้ผ่านเว็บแอปพลิเคชัน และฝ่ายบุคคลสามารถอนุมัติการลาผ่านระบบได้เช่นกัน ทำให้การจัดการข้อมูลกลางงานมีประสิทธิภาพและสะดวกมากขึ้น

Natthanon Thapbamrung [3] ฝ่ายบริหารและพัฒนาทรัพยากรมนุษย์ในสถาบันเทคโนโลยีไทย - ญี่ปุ่น ใช้ระบบกลางงานออนไลน์ที่ใช้เทคโนโลยีระบบสำนักงานอัตโนมัติและ PHP พัฒนาขึ้น เพื่อจัดการเรื่องการลาของพนักงานอย่างมีประสิทธิภาพ ระบบช่วยให้ผู้บริหารสามารถอนุมัติการลาและตรวจสอบข้อมูลการลาของพนักงานได้ง่ายขึ้น และยังช่วยลดการใช้ทรัพยากรกระดาษและพื้นที่เก็บเอกสารด้วย

Nanida Soidokson, Natthaphon Sawatnawin, and Piyanuch Khantisuk [5] การวิจัยในครั้งนี้มีวัตถุประสงค์เพื่อพัฒนาระบบกลางงานออนไลน์ให้กับองค์กรที่ต้องการระบบบริหารจัดการด้านทรัพยากรมนุษย์ได้อย่างมีประสิทธิภาพ และศึกษาความพึงพอใจของผู้ใช้ที่มีต่อระบบกลางงานออนไลน์ ซึ่งเป็นระบบที่สนับสนุนฝ่ายทรัพยากรบุคคลสำหรับองค์กร สามารถจัดการข้อมูลพนักงาน ตำแหน่ง แผนก ประเภทการลา สิทธิการลา และปฏิทินกิจกรรม พนักงานสามารถลางาน ตรวจสอบสถานะการลา และประวัติการลา หัวหน้างานสามารถอนุมัติการลาและตรวจสอบประวัติการลาของพนักงาน สามารถดูปฏิทินกิจกรรมเพื่อใช้พิจารณาอนุมัติการลา และดูรายงานสรุปการลาของพนักงานในรูปแบบต่าง ๆ ระบบกลางงานออนไลน์ช่วยเพิ่มประสิทธิภาพการทำงานด้านการบริหารจัดการ การตัดสินใจ และความสะดวก ให้กับฝ่ายทรัพยากรบุคคล หัวหน้างาน และพนักงาน และยังช่วยลดปริมาณกระดาษเพื่อช่วยรักษาสิ่งแวดล้อม ระบบกลางงานออนไลน์ถูกพัฒนาด้วยโปรแกรมภาษา PHP จัดการฐานข้อมูลด้วยโปรแกรม MySQL และออกแบบหน้าจอกด้วยโปรแกรม Adobe Dreamweaver และ Adobe Photoshop ระบบกลางงานออนไลน์ได้มีการทดสอบจากกลุ่มตัวอย่างทดลองใช้งานระบบและทำแบบประเมินความพึงพอใจจากผู้ใช้ทั้งหมด 22 คน พบว่า ระดับความพึงพอใจของผู้ใช้ที่มีต่อการใช้งานระบบกลางงานออนไลน์อยู่ในระดับดี

4. กรอบแนวความคิด

กรอบแนวความคิดในการพัฒนาเว็บไซต์กลางงาน กรณีศึกษา ห้างหุ้นส่วนจำกัด มีทรัพย์ เจริญก่อสร้าง ในการออกแบบเพื่อแก้ไขและปรับปรุงให้สามารถทราบถึงการลา จำนวนวันลา แจ้งกลับถึงผู้ลา และอื่นๆ ที่รองรับได้ เมื่อผู้ลาซึ่งเป็นพนักงานในบริษัทฯ ดำเนินการในเว็บไซต์ที่ได้พัฒนา นั้น จะสามารถดำเนินการได้อย่างรวดเร็ว ดังกรอบแนวความคิด



5. วิธีดำเนินการวิจัย

การพัฒนาเว็บไซต์กลาง กรณีศึกษา ห้างหุ้นส่วนจำกัด มีทรัพย์ เจริญก่อสร้าง ในการเขียนเว็บไซต์ต้องครอบคลุม เข้าใจ และรู้ในกระบวนการทำงาน กลุ่มผู้ใช้ระบบแบ่งเป็น 3 กลุ่ม ได้แก่ 1) สมาชิกทั่วไป สามารถยื่นใบลาผ่านระบบออนไลน์ได้ สามารถดูผลการอนุมัติการลาและประวัติการลาของตนเองได้ 2) หัวหน้าแผนก จะได้รับข้อมูลการลาของผู้ใต้บังคับบัญชาและสามารถทำการอนุมัติหรือไม่อนุมัติการลานั้นได้ และ 3) ผู้ดูแล สามารถบริหารข้อมูลพนักงาน ข้อมูลแผนก ดูข้อมูลการลาของพนักงาน และออกรายงานได้ [6]

1. กลุ่มตัวอย่างที่ใช้ในการวิจัย

ประชากรที่ใช้ในการวิจัยครั้งนี้ เป็นพนักงานในบริษัทที่เข้ามาใช้เว็บไซต์ระบบกลางออนไลน์ จำนวน 22 คน การกำหนดขนาดกลุ่มจำนวนประชากรที่เหมาะสม คือหนึ่งในปัจจัยสำคัญต่อการทำงานวิจัยเป็นอย่างมาก เพราะกลุ่มประชากรที่เหมาะสมจะส่งผลให้ผลลัพธ์ของการวิจัยมีความเที่ยงตรง ผู้วิจัยใช้วิธีการคัดเลือกกลุ่มตัวอย่างแบบเจาะจง (Purposive Sampling) จำนวน 22 ราย

2. เครื่องมือที่ใช้ในการวิจัย

เครื่องมือที่ใช้ในการเก็บรวบรวมข้อมูลในครั้งนี้ โดยมีขั้นตอนการสร้าง ดังนี้

2.1 ศึกษาข้อมูลและเก็บรวบรวมข้อมูลเกี่ยวกับการกลางเพื่อนำข้อมูลไปใช้ในการสร้างเว็บไซต์กลางออนไลน์

2.2 สร้างแบบสอบถาม เรื่องความพึงพอใจเว็บไซต์กลาง กรณีศึกษา ห้างหุ้นส่วนจำกัดมีทรัพย์ เจริญก่อสร้าง ซึ่งการสร้างเครื่องมือที่ใช้ในการเก็บรวบรวมข้อมูลเพื่อต้องการหาคุณภาพของเครื่องมือเพื่อยืนยันโดยใช้การหาความเที่ยงตรงเชิงเนื้อหา (Content Validity) เป็นการหาความเที่ยงตรงที่ให้ผู้เชี่ยวชาญพิจารณาว่าแบบสอบถามแต่ละข้อวัดได้ตรงตามวัตถุประสงค์โดยใช้เกณฑ์การประเมินดังนี้

(1) ค่าดัชนีความเที่ยงตรงเชิงเนื้อหา (IOC)

$$\text{สูตร } IOC = \frac{\sum R}{N}$$

สูตร IOC หมายถึง ดัชนีความสอดคล้อง

$\sum R$ หมายถึง ผลรวมคะแนนรายข้อตามดุลยพินิจของผู้เชี่ยวชาญ

N หมายถึง จำนวนผู้ทรงคุณวุฒิ

+1 คะแนน สำหรับข้อคำถามที่แน่ใจว่าสอดคล้องกับเนื้อหา

0 คะแนน สำหรับข้อคำถามที่แน่ใจว่าสอดคล้องกับเนื้อหา

-1 คะแนน สำหรับข้อคำถามที่ไม่สอดคล้องกับเนื้อหา

2.3 เครื่องมือที่ใช้ในการวิจัย คือ แบบสอบถามที่ผู้วิจัยสร้างขึ้น แบ่งเป็น 2 ส่วน ได้แก่ ข้อมูลทั่วไปของผู้ตอบแบบสอบถาม แบบสอบถามเกี่ยวกับความพึงพอใจในการใช้เว็บไซต์กลางงาน กรณีศึกษา ห้างหุ้นส่วนจำกัด มีทรัพย์ เจริญก่อสร้าง แบบแสดงความคิดเห็นและข้อเสนอแนะ

2.4 การเก็บรวบรวมข้อมูลจากการสัมภาษณ์พนักงานบริษัท จำนวน 22 คน และข้อมูลจากสื่ออิเล็กทรอนิกส์ สื่อออนไลน์ เว็บไซต์ต่าง ๆ เพื่อให้ได้มาซึ่งข้อมูลที่เกี่ยวข้องกับงานวิจัย

3. การวิเคราะห์ข้อมูล

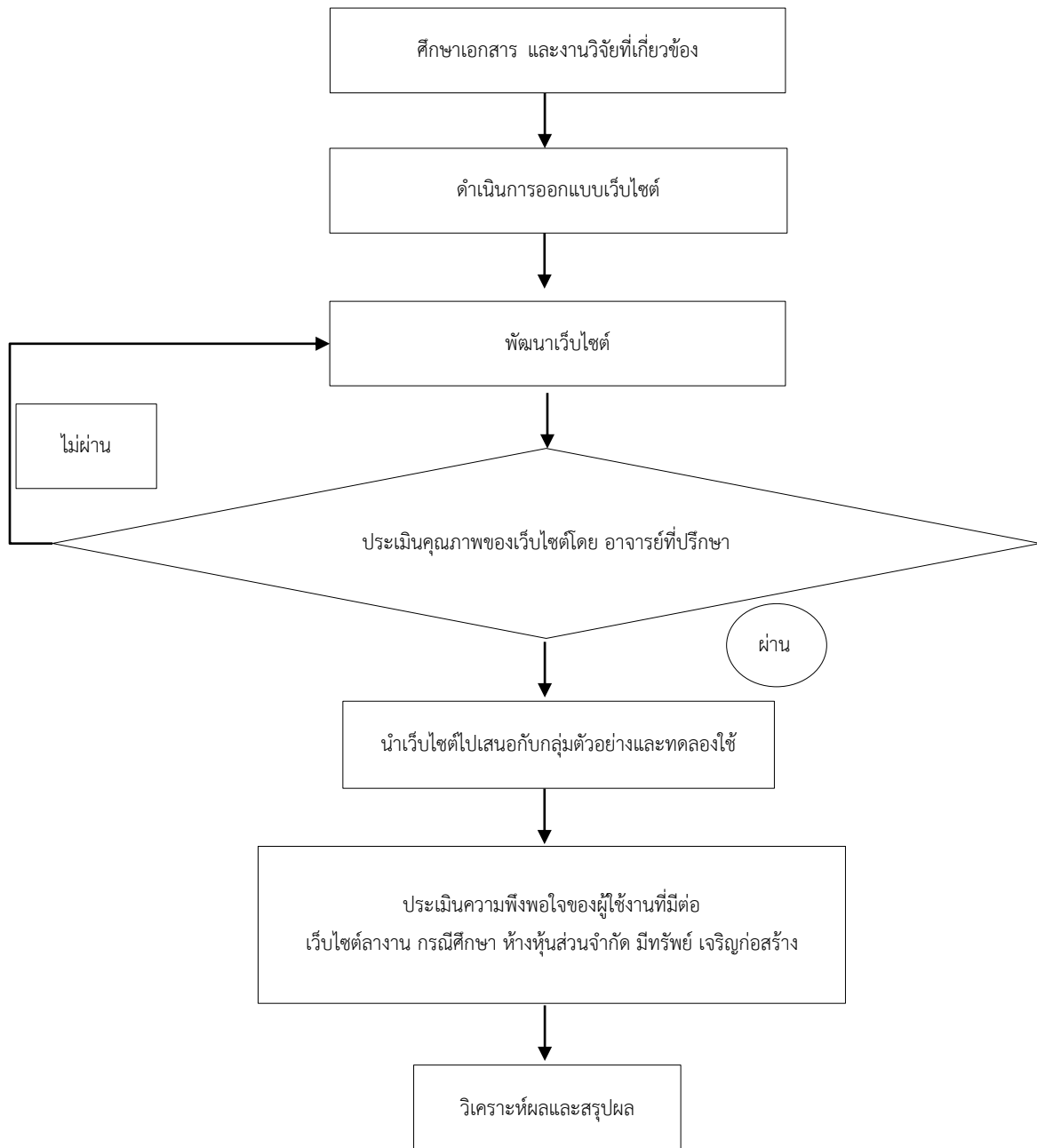
ผู้วิจัยได้เก็บรวบรวมข้อมูลความคิดเห็นเกี่ยวกับการพัฒนาเว็บไซต์กลางงาน กรณีศึกษา ห้างหุ้นส่วนจำกัด มีทรัพย์ เจริญก่อสร้าง ที่ได้จากแบบประเมินความพึงพอใจจากกลุ่มตัวอย่างนำมาวิเคราะห์ข้อมูล ซึ่งมีรายละเอียดดังนี้

3.1 ข้อมูลทั่วไปของกลุ่มตัวอย่าง ซึ่งเป็นข้อมูลจากแบบประเมินความพึงพอใจ ตอนที่ 1 นำมาวิเคราะห์ด้วยสถิติเชิงพรรณนา คือ ค่าร้อยละ ค่าความถี่สะสม

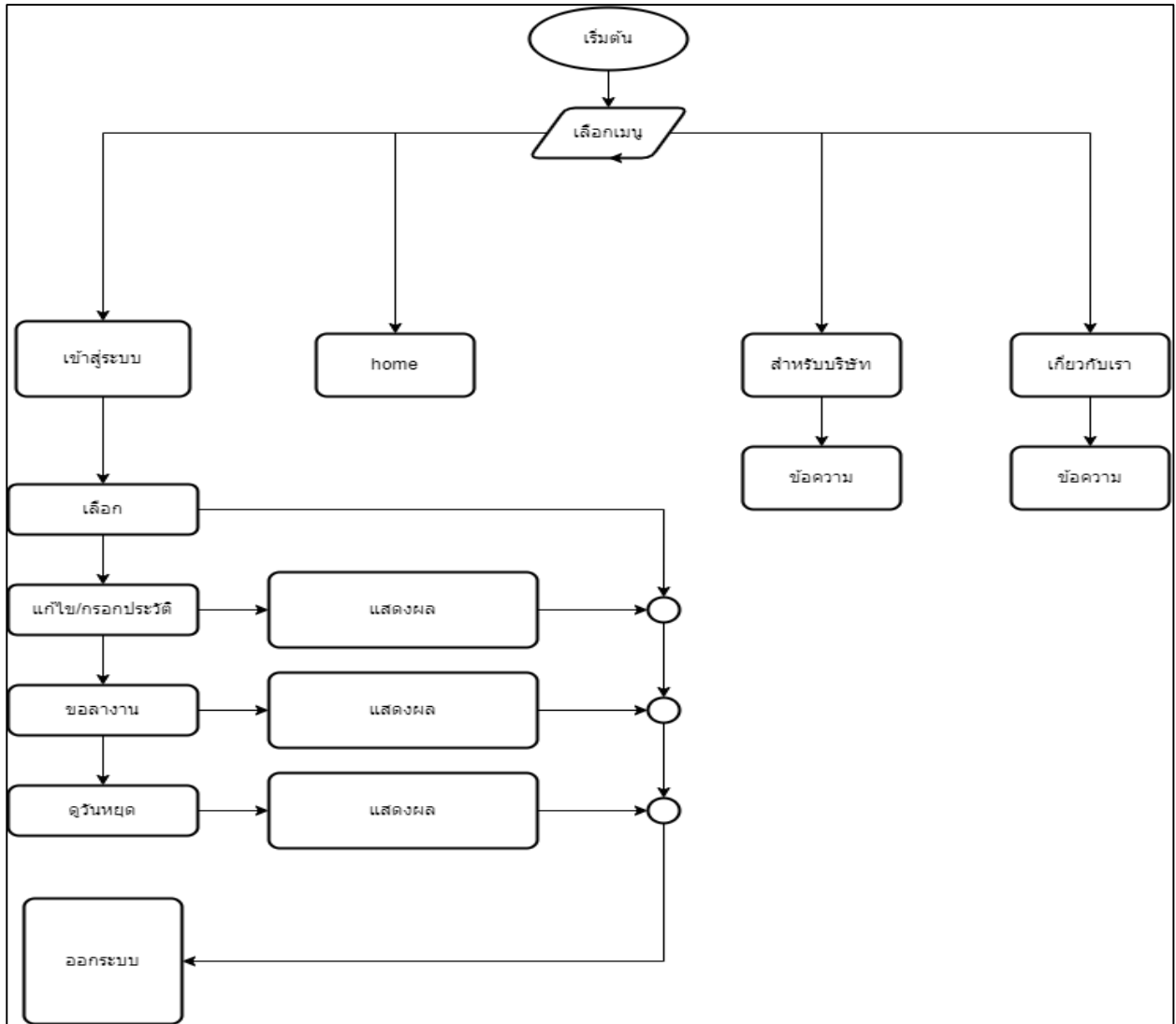
3.2 ข้อมูลความพึงพอใจต่อการพัฒนาเว็บไซต์กลางงาน กรณีศึกษา ห้างหุ้นส่วนจำกัด มีทรัพย์ เจริญก่อสร้าง ของกลุ่มตัวอย่างที่เป็นแบบมาตราวัดประมาณค่า วิเคราะห์ข้อมูลโดยใช้ค่าเฉลี่ย (\bar{X}) และส่วน เบี่ยงเบนมาตรฐาน (S.D.) เพื่อหาข้อสรุปของงานวิจัย

3.3 การออกแบบระบบ

การออกแบบเว็บไซต์กลางงาน กรณีศึกษา ห้างหุ้นส่วนจำกัด มีทรัพย์ เจริญก่อสร้าง มีการออกแบบส่วนต่างๆ ดังภาพที่ 1 การออกแบบส่วนของผังของการดำเนินงาน และ ดังภาพที่ 2 ผังกระบวนการทำงานของเว็บไซต์



ภาพที่ 1 การออกแบบส่วนของผังของการดำเนินงาน



ภาพที่ 2 ผังกระบวนการทำงานของเว็บไซต์

3.4. การออกแบบหน้าจอบริษัท

การออกแบบหน้าจอบริษัทสำหรับอุปกรณ์ คอมพิวเตอร์ สำหรับใช้ในการ ลางาน กรณีศึกษา ห้างหุ้นส่วนจำกัด มีทรัพย์ เจริญก่อสร้าง ผู้วิจัยได้นำเสนอการออกแบบหน้าจอบางส่วน เช่น หน้าจอหลักของเว็บไซต์ (ก) และเมนูหน้าเข้าสู่ระบบ (ข) หน้าเมนูสำหรับบริษัท (ค) ภาพหน้าจอเกี่ยวกับข้อมูลบริษัท (ง) ดังภาพที่ 3



(ก) แสดงภาพหน้าจอหลัก



(ข) เมนูหน้าเข้าสู่ระบบ



(ค) หน้าเมนูสำหรับบริษัท



(ง) ภาพของหน้าจอเกี่ยวกับข้อมูลบริษัท

ภาพที่ 3 การออกแบบหน้าจอเว็บไซต์

6. ผลการวิจัย

ผลของการทดสอบพัฒนาผู้ใช้เว็บไซต์กลาง กรณีศึกษา ออนไลน์ ห้างหุ้นส่วนจำกัด มีทรัพย์ เจริญก่อสร้าง ผู้ศึกษา ได้วิเคราะห์และออกแบบระบบ โดย word press เพื่อช่วยให้ทดสอบดำเนินเป็นไปอย่างรวดเร็วและมีประสิทธิภาพมากยิ่งขึ้น ซึ่งมีรายละเอียด ดังนี้

ผลการประเมินความพึงพอใจของเว็บไซต์กลาง

ผลการประเมินความพึงพอใจของเว็บไซต์กลาง กรณีศึกษา ห้างหุ้นส่วนจำกัด มีทรัพย์ เจริญก่อสร้าง แสดงได้

ดังตารางที่ 1

ตารางที่ 1 ผลการประเมินความพึงพอใจของเว็บไซต์กลาง

n=22

ประเด็นความพึงพอใจ	\bar{X}	S.D.	ระดับ
1. ด้านการออกแบบเว็บไซต์	4.14	0.48	มาก
1.1 หน้าจอของเว็บไซต์มีความเหมาะสม	4.04	0.69	มาก
1.2 การใช้ตัวอักษรมีขนาดและสีเว็บไซต์ มีความเหมาะสม	4.17	0.56	มาก
1.3 ด้านการวางตำแหน่งเมนูมีความเหมาะสม	4.12	0.65	มาก
1.4 รูปภาพและสัญลักษณ์มีการออกแบบ ได้อย่างเหมาะสม	4.22	0.61	มาก
1.5 รายงานการบันทึกการลามีรูปแบบการจัดวาง เนื้อหาที่เหมาะสม	4.15	0.66	มาก

ตารางที่ 1 ผลการประเมินความพึงพอใจของเว็บไซต์กลางงาน (ต่อ)

n=22

ประเด็นความพึงพอใจ	\bar{X}	S.D.	ระดับ
2. ด้านเนื้อหาในเว็บไซต์	4.17	0.76	มาก
2.1 เนื้อหามีรายละเอียดเหมาะสม	4.17	0.56	มาก
2.2 เนื้อหามีการใช้ภาษาที่ถูกต้องตามหลัก วิชาการได้อย่างเหมาะสม	4.12	0.65	มาก
2.3 รายงานการบันทึกการลา มีรายละเอียด ครบถ้วนเหมาะสม	4.22	0.61	มาก
3. ด้านประสิทธิภาพการทำงานของเว็บไซต์	4.21	0.53	มาก
3.1 เว็บไซต์สามารถใช้บันทึกการลา ของพนักงานได้อย่างมีประสิทธิภาพ	4.07	0.45	มาก
3.2 เมนูต่าง ๆ ของเว็บไซต์สามารถใช้งานได้ง่ายและมีความถูกต้อง	4.40	0.50	มาก
3.3 เว็บไซต์มีความสวยงามน่าใช้งาน	4.17	0.46	มาก
3.4 ผู้ใช้สามารถเข้าถึงข้อมูลภายในเว็บไซต์ ได้อย่างรวดเร็ว	4.10	0.60	มาก
3.5 แสดงรายงานการบันทึกรูปแบบการลาได้อย่างรวดเร็ว	4.33	0.66	มาก
ผลการประเมินความพึงพอใจรวมทุกด้าน	4.17	0.56	มาก

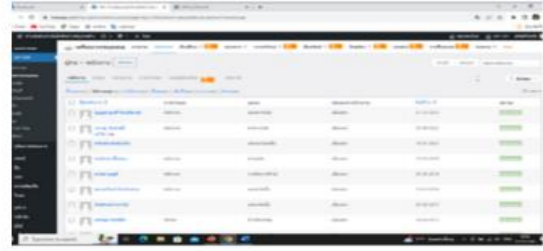
จากตารางที่ 1 ผลการประเมินความพึงพอใจของเว็บไซต์ พบว่า ผลการประเมินความพึงพอใจรวมทุกด้าน มีความพึงพอใจอยู่ในระดับมาก (\bar{X} =4.17, S.D.=0.56) ประกอบด้วย 1) ความพึงพอใจด้านการออกแบบเว็บไซต์ มีความพึงพอใจอยู่ในระดับมาก (\bar{X} =4.14, S.D.=0.48) 2) ความพึงพอใจด้านเนื้อหาในเว็บไซต์ มีความพึงพอใจอยู่ในระดับมาก (\bar{X} =4.17, S.D.=0.76) และ 3) ความพึงพอใจด้านประสิทธิภาพการทำงานของเว็บไซต์ มีความพึงพอใจอยู่ในระดับมาก (\bar{X} =4.21, S.D.=0.53)

7. ผลการพัฒนาเว็บไซต์

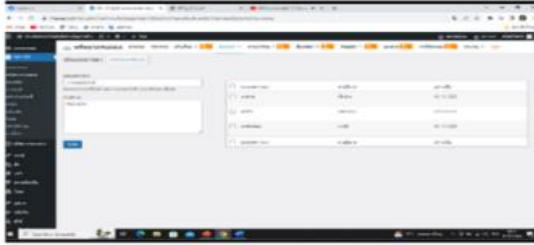
ผลการพัฒนาเว็บไซต์ โดยผู้ดูแลระบบและผู้ใช้งาน ดังภาพที่ 4 (ก)-(ณ) สามารถเข้าสู่ระบบโดยใช้อีเมล และรหัสผ่าน ดังภาพที่ 4 (ก) หน้าจอจอสำหรับผู้ดูแลระบบ (ข) ผู้ดูแลสามารถจัดการระบบการลา ประเภทการลา (ค) หน้าจอแสดงนโยบาย การลา เพื่อให้พนักงานทราบ (ง) เมื่อมีการขอลาจากพนักงานผู้ดูแลระบบสามารถเลือกอนุมัติการลาได้ (จ) เมื่อมีการอนุมัติการลาแล้วจะมีรายงานการลา (ฉ) ผู้ดูแลระบบสามารถบริหารจัดการผู้ใช้ระบบได้ (ช) หน้าจอสำหรับพนักงานสถิติการลา และส่งคำขอลาในระบบ (ซ) และ(ฅ) ดังภาพที่ 4



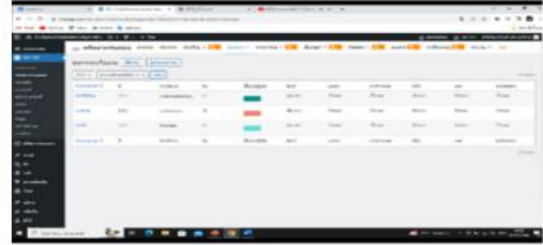
(ก) หน้าจอเข้าสู่ระบบ



(ข) หน้าจอหลักสำหรับผู้ดูแลระบบ



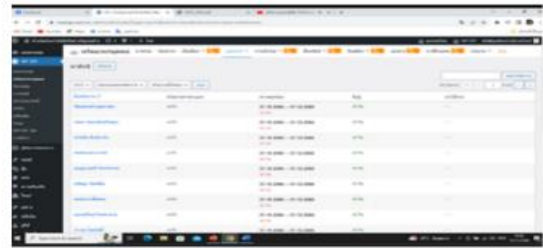
ค) หน้าจอการจัดการระบบ ประเภทการลา



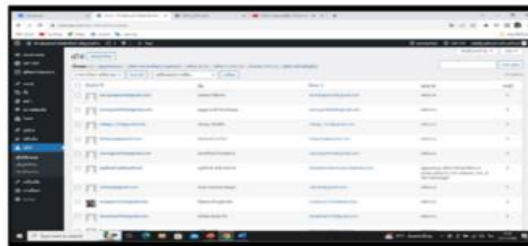
(ง) หน้าจอ นโยบาย การลา



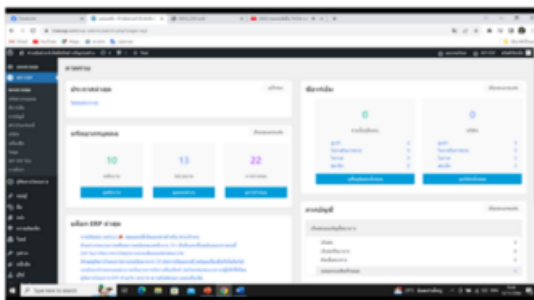
(จ) หน้าจออนุมัติการลา



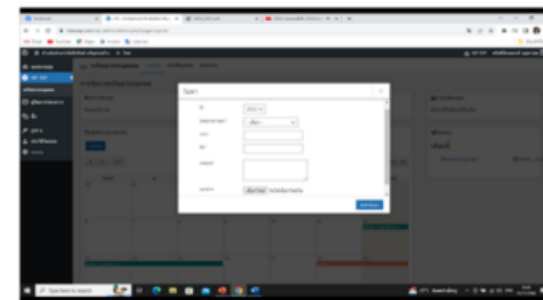
(ฉ) หน้าจอรายงานการลา



(ช) หน้าจอการจัดการผู้ใช้ระบบ



(ซ) หน้าจอหลักสำหรับพนักงาน



(ฅ) หน้าจอการขอลาของพนักงาน

ภาพที่ 4 หน้าเว็บไซต์กลางงานทางหุ้นส่วนจำกัด มีทรัพย์ เจริญก่อสร้าง

8. สรุปผลและอภิปรายผลการวิจัย

การพัฒนาเว็บไซต์กลางสำหรับห้างหุ้นส่วนจำกัด มีทรัพย์ เจริญก่อสร้าง ช่วยให้พนักงานบริษัทใช้เว็บไซต์ได้สะดวก รวดเร็ว ในการกลางงานของและง่ายขึ้น การประเมินคุณภาพเว็บไซต์กลางสำหรับห้างหุ้นส่วนจำกัด มีทรัพย์ เจริญก่อสร้าง มีดังนี้

1. ผลการวิเคราะห์ข้อมูลการประเมินคุณภาพเว็บไซต์กลางกรณีศึกษา ห้างหุ้นส่วนจำกัดมีทรัพย์ เจริญก่อสร้าง สำหรับพนักงาน พนักงานมีความคิดเห็นโดยภาพรวมมีคุณภาพอยู่ในระดับมาก (เว็บไซต์สามารถใช้บันทึกการกลางงานของพนักงานได้อย่างมีประสิทธิภาพ เมนูต่าง ๆ ของเว็บไซต์สามารถใช้งานได้ง่ายและมีความถูกต้องพนักงานสามารถเข้าถึงข้อมูลภายในเว็บไซต์ได้อย่างรวดเร็ว

2. เว็บไซต์กลางออนไลน์ กรณีศึกษา ห้างหุ้นส่วนจำกัด มีทรัพย์ เจริญก่อสร้าง มีผลการประเมินความพึงพอใจรวมทุกด้าน อยู่ในระดับมาก (\bar{X} = 4.17, S.D. = 0.56)

9. ข้อเสนอแนะ

9.1 พัฒนาระบบให้มีการแจ้งเตือนเมื่อครบกำหนดการลาที่ได้กำหนดไว้ เพื่อให้ผู้กลางงานรับทราบและสามารถกลางงานได้

9.2 พัฒนาระบบที่สามารถมีอีเมลแจ้งเตือนว่าค่ากลางงานของพนักงานได้เสร็จสิ้นสมบูรณ์ โดยไม่ต้องเข้าดูในระบบ

10. เอกสารอ้างอิง

- [1] The Government Public Relations Department. (2024). "Leave" rights according to Thai labor law. Retrieved on 4 March 2024, from <https://www.prd.go.th/th/content/category/detail/id/31/iid/257103>. (In Thai)
- [2] Chanchanok Kongchalermon. (2015). Provisions of labor law that unfair to employers. Retrieved 4 March 2024, from <https://so05.tci-thaijo.org/index.php/lawjournal/article/view/76350>. (In Thai)
- [3] Natthanon Thapbamrung. (2016). Leave online system: Case study of Thai-Nichi Institute of Technology. Retrieved 4 March 2024 <http://library.tni.ac.th/thesis/upload/files/CRT IT 2017/NatthaNon ThapBamrung CRT IT 2016.pdf>. (In Thai)
- [4] Sanchai Anekpaiboon and Anuntachai Kongrod. (2018). Online leave system, Case study SP Electric Import Company Limited. Retrieved 4 March 2024, from <https://e-research.siam.edu/wp-content/uploads/2019/03/Com-Science-2018-Project-Online-leave-systemCase-study-SP-Electric-Import-Company-Limited-compress.pdf>. (In Thai)
- [5] Nanida Soidokson, Natthaphon Sawatnawin, and Piyanuch Khantisuk. (2014). Development of online leave system. Retrieved 4 March 2024, from <https://ph02.tci-thaijo.org/index.php/RMUTP/article/view/22239>. (In Thai)
- [6] Tanakorn Meprasat and Nattapatch Srirajun. (2023). The Development of a website for managing student behavior data during studies. Retrieved 4 March 2024, from https://so09.tci-thaijo.org/index.php/jait_ssru/article/view/2022. (In Thai)