

## การพัฒนาระบบบริหารงานพัสดุ คณะศิลปศาสตร์ มหาวิทยาลัยเทคโนโลยีราชมงคลพระนคร

ศุภวรรณ กุศลธรรมรัตน์<sup>1\*</sup>, ปวีณา จารุศิริ<sup>2</sup> และนวลหง บุตรพรหม<sup>3</sup>

<sup>1</sup>งานพัสดุ ฝ่ายบริหาร คณะศิลปศาสตร์ มหาวิทยาลัยเทคโนโลยีราชมงคลพระนคร, กรุงเทพมหานคร

<sup>2</sup>สาขาวิชาศึกษาทั่วไป คณะศิลปศาสตร์ มหาวิทยาลัยเทคโนโลยีราชมงคลพระนคร, กรุงเทพมหานคร

<sup>3</sup>งานพัสดุ ฝ่ายบริหาร คณะศิลปศาสตร์ มหาวิทยาลัยเทคโนโลยีราชมงคลพระนคร, กรุงเทพมหานคร

\* supawan.k@rmutp.ac.th

### บทคัดย่อ

งานวิจัยนี้มีวัตถุประสงค์เพื่อพัฒนาระบบบริหารงานพัสดุภายในคณะศิลปศาสตร์ มหาวิทยาลัยเทคโนโลยีราชมงคลพระนคร และเพื่อประเมินผลการใช้ระบบสารสนเทศเพื่อบริหารจัดการงานพัสดุภายในคณะศิลปศาสตร์ มหาวิทยาลัยเทคโนโลยีราชมงคลพระนคร ประชากรที่ใช้ในการวิจัยครั้งนี้ ประชากรที่ใช้ในการวิจัยครั้งนี้ คือ บุคลากรในคณะศิลปศาสตร์ มหาวิทยาลัยเทคโนโลยีราชมงคลพระนคร จำนวน 113 คน กลุ่มตัวอย่างที่ใช้ในการวิจัยครั้งนี้ คือ บุคลากรสายสนับสนุนในคณะศิลปศาสตร์ มหาวิทยาลัยเทคโนโลยีราชมงคลพระนคร จำนวน 88 คน ใช้วิธีการสุ่มแบบแบ่งชั้น (Stratified Random Sampling) เครื่องมือที่ใช้ในการศึกษาครั้งนี้ คือ แบบสอบถาม (Questionnaire) และสถิติที่ใช้ในการวิจัย คือ สถิติพรรณนา (Descriptive Statistic) ตารางแจกแจงความถี่ แสดงผลเป็นร้อยละ (Percentage) ค่าความถี่ (frequency) ค่าเฉลี่ย (mean) และส่วนเบี่ยงเบนมาตรฐาน (Standard Deviation)

ผลการศึกษาพบว่า 1) สภาพปัจจุบันและแนวทางการพัฒนาบริหารงานพัสดุ คณะศิลปศาสตร์ มหาวิทยาลัยเทคโนโลยีราชมงคลพระนคร โดยรวมและรายด้านจากมากไปหาน้อย ได้แก่ ด้านการจ่ายพัสดุ ด้านการเบิกพัสดุ ด้านการลงบัญชีเพื่อควบคุมพัสดุ และด้านการเก็บรักษาวัสดุ ตามลำดับ 2) ประสิทธิภาพของระบบการบริหารงานพัสดุ คณะศิลปศาสตร์ มหาวิทยาลัยเทคโนโลยีราชมงคลพระนคร โดยรวมและรายด้าน อยู่ในระดับมาก เมื่อเรียงลำดับประสิทธิภาพของระบบการบริหารงานพัสดุจากมากไปหาน้อย ได้แก่ ด้านการรักษาความปลอดภัยของข้อมูลในระบบ ด้านการตรงตามความต้องการของผู้ใช้ระบบ ด้านการทำงานได้ตามฟังก์ชันงานของระบบ และด้านความง่ายต่อการใช้ระบบ ตามลำดับ และ 3) ความพึงพอใจของผู้ใช้ที่มีต่อระบบการบริหารงานพัสดุ คณะศิลปศาสตร์ มหาวิทยาลัยเทคโนโลยีราชมงคลพระนคร โดยรวมและรายด้าน อยู่ในระดับมาก เมื่อเรียงลำดับความพึงพอใจของผู้ใช้ที่มีต่อระบบการบริหารงานพัสดุจากมากไปหาน้อย ได้แก่ ด้านการตรงตามความต้องการของผู้ใช้ระบบ ด้านการรักษาความปลอดภัยของข้อมูลในระบบ ด้านความง่ายต่อการใช้ระบบ และด้านการทำงานได้ตามฟังก์ชันงานของระบบตามลำดับ

**คำสำคัญ:** การพัฒนา ระบบบริหารงานพัสดุ งานพัสดุ



## The Development of the Parcel Management System Faculty of Liberal Arts, Rajamangala University of Technology Phra Nakhon

Supawan Kusolthammarat<sup>1\*</sup>, Paweena Charusiri<sup>2</sup> and Nuanlahong Budprom<sup>3</sup>

<sup>1</sup> Faculty of Liberal Arts Rajamangala University of Technology Phra Nakhon, Bangkok

<sup>2</sup> General Education Faculty of Arts Rajamangala University of Technology Phra Nakhon, Bangkok

<sup>3</sup> Faculty of Liberal Arts Rajamangala University of Technology Phra Nakhon, Bangkok

\* supawan.k@rmutp.ac.th

### Abstract

The research is to develop a supply management system within the Faculty of Liberal Arts. Rajamangala University of Technology Phra Nakhon and to evaluate the use of information systems to manage supplies within the Faculty of Liberal Arts Rajamangala University of Technology Phra Nakhon. The population used in this research was personnel in the Faculty of Liberal Arts. Rajamangala University of Technology Phra Nakhon, 113 people. The sample group used in this research was support personnel in the Faculty of Liberal Arts. Rajamangala University of Technology Phra Nakhon consisted of 88 students using a stratified random sampling method. The instrument used in this study was a questionnaire and the statistics used in the research were descriptive statistics, frequency distribution tables. The results are displayed as percentage, frequency, mean, and standard deviation.

The results of the study showed that 1) current conditions and guidelines for the development of supplies management Faculty of Arts Rajamangala University of Technology Phra Nakhon Overall and in descending order, i.e. parcel delivery withdrawing of parcels Accounting for parcel control and material storage, respectively; 2) the efficiency of the supplies management system; Faculty of Arts Rajamangala University of Technology Phra Nakhon overall and in each aspect at a high level When sorting the efficiency of the parcel management system in descending order, namely, the security aspect of the information in the system. in terms of meeting the needs of system users Functional aspects according to the system functions and the ease of use of the system, respectively; and 3) the user's satisfaction with the parcel management system. Faculty of Arts Rajamangala University of Technology Phra Nakhon overall and in each aspect at a high level When the user's satisfaction with the parcel management system was arranged in descending order, namely, the aspect

of meeting the needs of the users of the system. Security of information in the system Ease of use of the system and the working side according to the system function, respectively.

**Keywords:** Development Parcel Management System Parcel Work

## 1. บทนำ

ปัจจุบันเทคโนโลยีเข้ามาเป็นส่วนหนึ่งในการดำเนินชีวิตของมนุษย์ ก่อให้เกิดการเปลี่ยนแปลงต่อการใช้ชีวิตกลายเป็นสิ่งจำเป็นอีกสิ่งหนึ่งที่ขาดไม่ได้ เพื่อเป็นการพัฒนาองค์กร และเพิ่มประสิทธิภาพในการทำงานพร้อมทั้งช่วยอำนวยความสะดวกในการปฏิบัติงาน หลายองค์กรจึงมีการพัฒนาระบบการทำงานต่าง ๆ โดยนำเทคโนโลยีเข้ามาพัฒนา และปรับปรุงการทำงานของบุคลากรในองค์กรให้มีประสิทธิภาพมากยิ่งขึ้น ซึ่งงานพัสดุเองก็มีความจำเป็นกับทุกหน่วยงานในองค์กร และยิ่งถือเป็นปัจจัยสำคัญในการบริหารงาน ซึ่งวัสดุและครุภัณฑ์ต่างที่ถูกนำไปใช้ในองค์กร จะมีความหลากหลายทั้งในเรื่องของรูปแบบ คุณลักษณะ รุ่น ยี่ห้อ รวมไปถึงรูปแบบการใช้งาน เปลี่ยนไปตามเทคโนโลยีที่เกิดขึ้น ในการบริหารงานในหน่วยงานต่าง ๆ มีความจำเป็นอย่างยิ่งที่ต้องใช้วัสดุ ซึ่งหมายถึง วัสดุ ครุภัณฑ์ ที่ดิน และสิ่งก่อสร้าง ซึ่งพัสดุเป็นเครื่องมือที่ช่วยให้การปฏิบัติงานเกิดประสิทธิภาพ [1] การบริหารงานพัสดุนั้นมีความจำเป็นอย่างยิ่งที่มีความสำคัญต่อการปฏิบัติงานในส่วนราชการเพื่อก่อให้เกิดความสะดวก รวดเร็ว ประหยัด ซึ่งในปัจจุบันรัฐบาลได้บังคับใช้ พระราชบัญญัติการจัดซื้อจัดจ้างและการบริหารพัสดุภาครัฐ พ.ศ. 2560 และระเบียบกระทรวงการคลังว่าด้วยการจัดซื้อจัดจ้างและการบริหารพัสดุภาครัฐ 2560 เมื่อวันที่ 23 สิงหาคม 2560 เป็นกฎหมายใหม่ที่ผู้เกี่ยวข้องกับการจัดซื้อจัดจ้างและการบริหารพัสดุภาครัฐ ที่จะต้องถือปฏิบัติให้ถูกต้องครบถ้วนตามวิธีการที่กำหนดไว้ทุกประการ และหากมีการปฏิบัติผิดพลาด หรือผิดระเบียบ กฎหมายแล้วผู้เกี่ยวข้องจะต้องรับผิดชอบความผิดพลาดที่เกิดขึ้น ซึ่งอาจจะต้องโทษทางคดีอาญา คดีแพ่ง และโทษทางวินัย เพื่อให้การจัดซื้อจัดจ้างและการบริหารพัสดุภาครัฐเกิดความโปร่งใส รัฐบาลได้พัฒนาระบบจัดซื้อจัดจ้างภาครัฐอิเล็กทรอนิกส์ (Electronic Government Procurement : e-GP) โดยบังคับให้ส่วนราชการทุกแห่ง รัฐวิสาหกิจ และองค์กรปกครองส่วนท้องถิ่นที่ได้รับจัดสรรเงินงบประมาณ ให้ดำเนินการจัดหาพัสดุนผ่านระบบดังกล่าว [2] แม้ว่าบังคับใช้ พระราชบัญญัติการจัดซื้อจัดจ้างและการบริหารพัสดุภาครัฐ พ.ศ. 2560 และระเบียบกระทรวงการคลังว่าด้วยการจัดซื้อจัดจ้างและการบริหารพัสดุภาครัฐ พ.ศ. 2560 ที่เป็นกฎหมายใหม่โดยบังคับให้ดำเนินการจัดหาพัสดุนผ่านระบบจัดซื้อจัดจ้างภาครัฐอิเล็กทรอนิกส์ (Electronic Government Procurement : e-GP) แล้วก็ตาม แต่ระบบจัดซื้อจัดจ้างภาครัฐอิเล็กทรอนิกส์ดังกล่าวมิได้ครอบคลุมวงจรกระบวนการของการควบคุมพัสดุ ซึ่งเป็นกระบวนการหนึ่งของการบริหารพัสดุที่สำคัญ การควบคุมพัสดุเป็นกระบวนการที่เกี่ยวข้องกับการจัดเก็บข้อมูล การค้นคืนข้อมูล และการรายงานผลระเบียบได้กำหนดกระบวนการของการควบคุมพัสดุไว้ว่า เมื่อจัดหาพัสดุนสำเร็จให้ดำเนินการลงบัญชีหรือทะเบียนเพื่อควบคุมพัสดุ และก่อนสิ้นเดือนกันยายนของทุกปีให้ส่วนราชการรายงานพัสดุนคงเหลือต่อหัวหน้าหน่วยงานของรัฐ สำนักงานการตรวจเงินแผ่นดิน และรายงานไปยังหน่วยงานต้นสังกัด [3]

งานพัสดุ ถือเป็นหน่วยงานจัดซื้อจัดจ้างที่เกี่ยวข้องกับวัสดุ ครุภัณฑ์ ที่ดิน และสิ่งก่อสร้าง จะต้องถือปฏิบัติ จะต้องถือปฏิบัติและจัดซื้อจัดจ้างตามพระราชบัญญัติการจัดซื้อจัดจ้างและการบริหารพัสดุภาครัฐ พ.ศ. 2560 และระเบียบกระทรวงการคลังว่าด้วยการจัดซื้อจัดจ้างและการบริหารพัสดุภาครัฐ พ.ศ. 2560 เป็นกฎหมายที่เกี่ยวข้องกับ การกำหนดนโยบาย การวางแผน การ

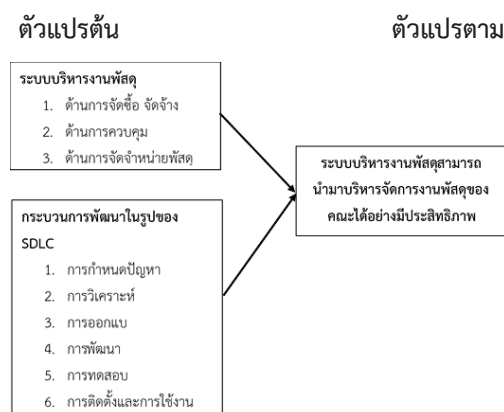
กำหนดโครงการ การขอตั้งงบประมาณ และรวมไปถึงกระบวนการของการจัดหา การควบคุม และการจำหน่าย [3] ในด้านของการสนับสนุนและส่งเสริมอาจารย์และบุคลากรคณะศิลปศาสตร์ ได้ให้การสนับสนุนและส่งเสริมการวิจัยเพื่อสร้างองค์ความรู้ใหม่ และการวิจัยเพื่อพัฒนาระบบบริหารงานพัสดุเพื่อใช้ในการบริหารจัดการของคณะให้มีความทันสมัย สะดวกรวดเร็วในการทำงาน อีกทั้งยังเป็นการดำเนินการตามนโยบายของมหาวิทยาลัย โดยให้ความร่วมมือ สนองตอบ และสนับสนุนนโยบายการพัฒนาบุคลากรเพื่อให้เป็นทรัพยากรบุคคลที่มีคุณภาพและมีคุณค่าของมหาวิทยาลัยอย่างเต็มที่ โดยเฉพาะการพัฒนาโครงสร้างพื้นฐานของระบบเทคโนโลยีสารสนเทศให้ทันสมัยและครอบคลุมทั่วทั้งคณะพร้อมใช้ จากสภาพปัจจุบันถึงแม้ว่าคณะศิลปศาสตร์ จะมีระบบสารสนเทศหลักของมหาวิทยาลัยในเรื่องของการจัดซื้อจัดจ้าง ซึ่งในปัจจุบันคณะศิลปศาสตร์ มหาวิทยาลัยเทคโนโลยีราชมงคลพระนคร มีการบริหารจัดการพัสดุแยกย่อย ซึ่งแนวทางการดำเนินงานรวมถึงการใช้สารสนเทศในการปฏิบัติงานที่แตกต่างกันออกไป ดังนั้น ผู้วิจัยจึงต้องการที่จะพัฒนาระบบบริหารงานพัสดุ คณะศิลปศาสตร์ มหาวิทยาลัยเทคโนโลยีราชมงคลพระนคร เพื่อนำผลการวิจัยไปใช้เป็นข้อมูลในการวางแผน การดำเนินงาน การปรับปรุงและพัฒนางานพัสดุของคณะศิลปศาสตร์ มหาวิทยาลัยเทคโนโลยีราชมงคลพระนคร โดยใช้ระบบสารสนเทศที่เกี่ยวข้องกับงานพัสดุนำมาใช้ให้สอดคล้องกับระบบงานที่ทำ

## 2. วัตถุประสงค์การวิจัย

1. เพื่อพัฒนาระบบบริหารงานพัสดุภายในคณะศิลปศาสตร์ มหาวิทยาลัยเทคโนโลยีราชมงคลพระนคร
2. เพื่อประเมินผลการใช้ระบบสารสนเทศเพื่อบริหารจัดการงานพัสดุภายในคณะศิลปศาสตร์ มหาวิทยาลัยเทคโนโลยีราชมงคลพระนคร

## 3. แนวคิดและทฤษฎีที่เกี่ยวข้อง

1. แนวคิดเกี่ยวกับการบริหารงานพัสดุ
2. แนวคิดเกี่ยวกับระบบสารสนเทศ
3. แนวคิดและทฤษฎีเกี่ยวกับความพึงพอใจ
4. งานวิจัยที่เกี่ยวข้อง
5. กรอบแนวคิดในการวิจัย



ภาพที่ 1 กรอบแนวคิดในการวิจัย

#### 4. วิธีการดำเนินการ

##### ประชากรและกลุ่มตัวอย่าง

การวิจัยในครั้งนี้เป็นการวิจัยเชิงคุณภาพ (Qualitative Research) ประชากรและผู้ให้ข้อมูลสำคัญ ประกอบด้วย ประชากรและกลุ่มตัวอย่างที่ใช้ในการวิจัยครั้งนี้ คือ บุคลากรในคณะศิลปศาสตร์ มหาวิทยาลัยเทคโนโลยีราชมงคลพระนคร จำนวน 113 คน กลุ่มตัวอย่างที่ใช้ในการวิจัยครั้งนี้ คือ บุคลากรสายสนับสนุนในคณะศิลปศาสตร์ มหาวิทยาลัยเทคโนโลยีราชมงคลพระนคร จำนวน 88 คน ที่ระดับความสำคัญร้อยละ 95 ใช้วิธีการสุ่มแบบแบ่งชั้น (Stratified Random Sampling)

##### เครื่องมือและการหาคุณภาพเครื่องมือ

เครื่องมือที่ใช้ในการศึกษาครั้งนี้ คือ แบบสอบถาม (Questionnaire) เพื่อเก็บรวบรวมข้อมูลเกี่ยวกับการพัฒนาระบบบริหารงานพัสดุ คณะศิลปศาสตร์ มหาวิทยาลัยเทคโนโลยีราชมงคลพระนคร ซึ่งผู้วิจัยได้สร้างเครื่องมือมาจากการศึกษาและวิเคราะห์เอกสาร บทความ และงานวิจัยที่เกี่ยวข้องโดยแบบสอบถามมีรายละเอียดแบ่งเป็น 3 ส่วน ดังนี้

ส่วนที่ 1 เป็นแบบสอบถามเกี่ยวกับประชากรศาสตร์ ได้แก่ เพศ อายุ ระดับการศึกษา

ส่วนที่ 2 เป็นแบบสอบถามข้อมูลทั่วไปเกี่ยวกับสภาพปัจจุบันและความต้องการระบบการบริหารงานพัสดุ คณะศิลปศาสตร์ มหาวิทยาลัยเทคโนโลยีราชมงคลพระนคร

ส่วนที่ 3 เป็นแบบสอบถามข้อมูลทั่วไปเกี่ยวกับประสิทธิภาพของระบบการบริหารงานพัสดุด้านคณะศิลปศาสตร์ มหาวิทยาลัยเทคโนโลยีราชมงคลพระนคร

ส่วนที่ 4 เป็นแบบสอบถามข้อมูลทั่วไปเกี่ยวกับความพึงพอใจของผู้ใช้ที่มีต่อระบบการบริหารงานพัสดุ คณะศิลปศาสตร์ มหาวิทยาลัยเทคโนโลยีราชมงคลพระนคร

##### การเก็บรวบรวมข้อมูล

ผู้วิจัยได้ดำเนินการเก็บข้อมูลตามขั้นตอนต่อไปนี้ คือ

1. ผู้วิจัยทำการเก็บข้อมูลโดยวิธีเฉพาะเจาะจงและใช้เกณฑ์การประมาณจากจำนวนประชากรของกลุ่มตัวอย่างจากบุคลากรในคณะศิลปศาสตร์ มหาวิทยาลัยเทคโนโลยีราชมงคลพระนคร จำนวน 88 คน โดยใช้แบบสอบถามเก็บรวบรวมข้อมูล

2. ผู้วิจัยศึกษารวบรวมข้อมูลทุติยภูมิจากผลงานวิจัยที่เกี่ยวข้อง และหน่วยงานที่เกี่ยวข้อง ได้แก่ (1) ตำรา หนังสือ (2) เอกสารที่เกี่ยวกับงานวิจัยที่ผ่านมาแต่มีความเกี่ยวข้องกับงานวิจัยในครั้งนี้ (3) วารสาร และสิ่งพิมพ์ทางวิชาการทั้งที่ใช้ระบบเอกสาร และระบบออนไลน์ มาใช้ในการวิเคราะห์ข้อมูลและอภิปรายผล

#### 4. ผลการวิจัย

##### ข้อมูลทั่วไปของผู้ตอบแบบสอบถาม

ผลการวิเคราะห์ข้อมูลทั่วไปของบุคลากรคณะศิลปศาสตร์ มหาวิทยาลัยเทคโนโลยีราชมงคลพระนคร พบว่า ส่วนใหญ่เป็นเพศหญิง มีอายุ 36 – 45 ปี ระดับการศึกษาปริญญาโท

ตอนที่ 2 ข้อมูลเกี่ยวกับสภาพปัจจุบันและแนวทางการพัฒนาบริหารงานพัสดุ คณะศิลปศาสตร์ มหาวิทยาลัยเทคโนโลยีราชมงคลพระนคร



**ตารางที่ 1** สภาพปัจจุบันและความต้องการระบบการบริหารงานพัสดุ คณะศิลปศาสตร์ มหาวิทยาลัยเทคโนโลยีราชมงคลพระนคร โดยรวม

สภาพปัจจุบันและความต้องการระบบการบริหารงานพัสดุ คณะศิลปศาสตร์ มหาวิทยาลัยเทคโนโลยีราชมงคลพระนคร	ระดับการปฏิบัติ	
	$\bar{x}$	S.D.
1. ด้านการลงบัญชีเพื่อควบคุมวัสดุ	4.57	0.607
2. ด้านการเก็บรักษาวัสดุ	4.40	0.691
3. ด้านการเบิกวัสดุ	4.70	0.423
4. ด้านการจ่ายวัสดุ	4.87	0.335
<b>รวม</b>	<b>4.63</b>	<b>0.519</b>

ผลการวิเคราะห์ พบว่า สภาพปัจจุบันและแนวทางการพัฒนาบริหารงานพัสดุ คณะศิลปศาสตร์ มหาวิทยาลัยเทคโนโลยีราชมงคลพระนคร โดยรวมอยู่ในระดับมากที่สุด ( $\bar{x} = 4.63$ , S.D. = 0.519) โดยเรียงได้จาก ด้านการจ่ายพัสดุ ด้านการเบิกพัสดุ ด้านการลงบัญชีเพื่อควบคุมพัสดุ และด้านการเก็บรักษาวัสดุ ตามลำดับ

**ตอนที่ 3** ข้อมูลเกี่ยวกับประสิทธิภาพของระบบการบริหารงานพัสดุ คณะศิลปศาสตร์ มหาวิทยาลัยเทคโนโลยีราชมงคลพระนคร

**ตารางที่ 2** ประสิทธิภาพของระบบการบริหารงานพัสดุ คณะศิลปศาสตร์ มหาวิทยาลัยเทคโนโลยีราชมงคลพระนคร โดยรวม

ประสิทธิภาพของระบบการบริหารงานพัสดุ คณะศิลปศาสตร์ มหาวิทยาลัยเทคโนโลยีราชมงคลพระนคร	ระดับการปฏิบัติ	
	$\bar{x}$	S.D.
1. ด้านการตรงตามความต้องการของผู้ใช้ระบบ	4.21	0.732
2. ด้านการทำงานได้ตามฟังก์ชันงานของระบบ	4.19	0.766
3. ด้านความง่ายต่อการใช้ระบบ	4.16	0.613
4. ด้านการรักษาความปลอดภัยของข้อมูลในระบบ	4.52	0.603
<b>รวม</b>	<b>4.27</b>	<b>0.679</b>

ผลการวิเคราะห์ พบว่า ประสิทธิภาพของระบบการบริหารงานพัสดุ คณะศิลปศาสตร์ มหาวิทยาลัยเทคโนโลยีราชมงคลพระนคร โดยรวมอยู่ในระดับมาก ( $\bar{x} = 4.27$ , S.D. = 0.679) เมื่อเรียงลำดับประสิทธิภาพของระบบการบริหารงานพัสดุจากมากไปหาน้อย ได้แก่ ด้านการรักษาความปลอดภัยของข้อมูลในระบบ ด้านการตรงตามความต้องการของผู้ใช้ระบบ ด้านการทำงานได้ตามฟังก์ชันงานของระบบ และด้านความง่ายต่อการใช้ระบบ ตามลำดับ

ตอนที่ 4 ข้อมูลเกี่ยวกับความพึงพอใจของผู้ใช้ที่มีต่อระบบการบริหารงานพัสดุคณะศิลปศาสตร์ มหาวิทยาลัยเทคโนโลยีราชมงคลพระนคร

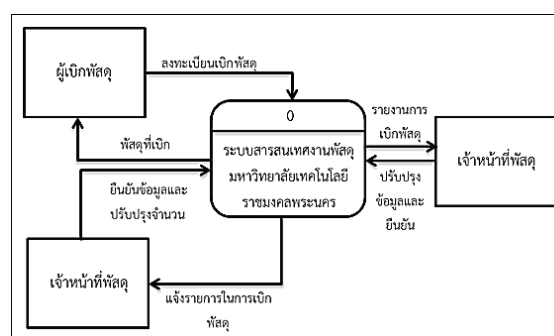
ตารางที่ 3 ความพึงพอใจของผู้ใช้ที่มีต่อระบบการบริหารงานพัสดุคณะศิลปศาสตร์ มหาวิทยาลัยเทคโนโลยีราชมงคลพระนคร โดยรวม

ความพึงพอใจของผู้ใช้ที่มีต่อระบบการบริหารงานพัสดุ คณะศิลปศาสตร์ มหาวิทยาลัยเทคโนโลยีราชมงคลพระนคร	ระดับการปฏิบัติ	
	$\bar{x}$	S.D.
1. ด้านการตรงตามความต้องการของผู้ใช้ระบบ	4.59	0.595
2. ด้านการทำงานได้ตามฟังก์ชันงานของระบบ	4.37	0.757
3. ด้านความง่ายต่อการใช้ระบบ	4.46	0.721
4. ด้านการรักษาความปลอดภัยของข้อมูลในระบบ	4.52	0.566
รวม	4.48	0.660

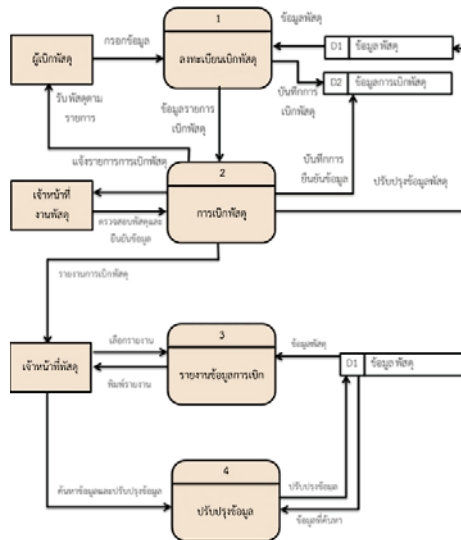
ผลการวิเคราะห์ พบว่า ความพึงพอใจของผู้ใช้ที่มีต่อระบบการบริหารงานพัสดุ คณะศิลปศาสตร์ มหาวิทยาลัยเทคโนโลยีราชมงคลพระนคร โดยรวมอยู่ในระดับมาก ( $\bar{x} = 4.48$ , S.D. = 0.660) เมื่อเรียงลำดับความพึงพอใจของผู้ใช้ที่มีต่อระบบการบริหารงานพัสดุจากมากไปหาน้อย ได้แก่ ด้านการตรงตามความต้องการของผู้ใช้ระบบ ด้านการรักษาความปลอดภัยของข้อมูลในระบบ ด้านความง่ายต่อการใช้ระบบ และด้านการทำงานได้ตามฟังก์ชันงานของระบบ ตามลำดับ

#### ผลการวิเคราะห์ระบบ

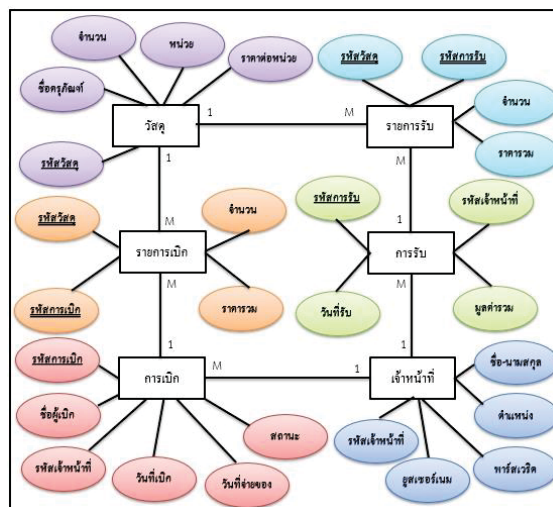
การวิเคราะห์ความต้องการของระบบใหม่ที่รวบรวมมาได้จากผู้ใช้ระบบสามารถสร้างแบบจำลองด้วยแผนภาพกระแสข้อมูล (Context Diagram) โดยประกอบด้วยระบบย่อย คือ ระบบเบิกจ่ายวัสดุ ระบบหน่วยงาน ระบบจัดการวัสดุคงคลัง และการออกแบบส่วนติดต่อผู้ใช้งาน ระบบผู้ดูแลระบบ โดยมีรายละเอียดดังต่อไปนี้



ภาพที่ 1 Context Diagram ระบบสารสนเทศงานพัสดุ มหาวิทยาลัยเทคโนโลยีราชมงคลพระนคร



ภาพที่ 2 Data flow diagram Level 1 ระบบทะเบียนพัสดุ มหาวิทยาลัยเทคโนโลยีราชมงคลพระนคร



ภาพที่ 3 Entity Relationships Diagram

ผลการพัฒนาระบบบริหารงานพัสดุ

การจัดทำและทดสอบในการใช้งานเว็บเพจ สำหรับต้นแบบระบบคลังวัสดุ จะจัดทำและทดสอบตามการออกแบบหน้าเว็บเพจ ออกเป็น 2 ส่วนหลัก คือ หน้าหลักที่ทำการเข้าระบบ กับหน้าหลักที่ประกอบด้วยเมนูการทำงาน โดยแต่ละเมนูของการทำงานจะมีความสัมพันธ์เกี่ยวข้องกันทั้งหมด

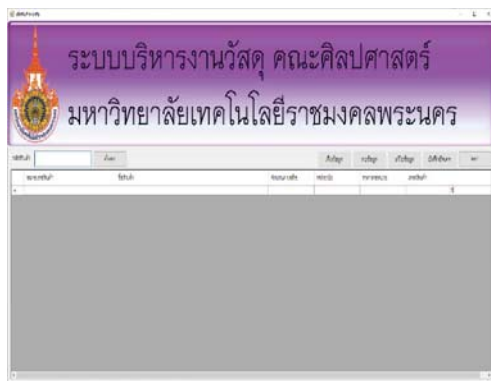


## 1. การใช้งานเว็บเพจหน้าเข้าสู่ระบบ

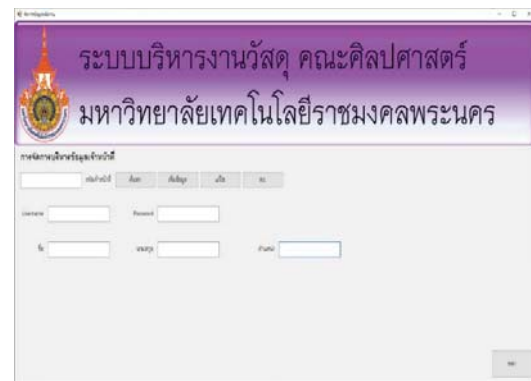
เมื่อผู้ใช้งานจะทำการเข้าระบบ จะปรากฏหน้าเว็บเพจขึ้นมาเพื่อให้ผู้ใช้ทำการป้อนรหัสผู้ใช้งานและรหัสผ่าน ให้ถูกต้อง



ภาพที่ 4 หน้าหลักเข้าสู่ระบบ



ภาพที่ 5 หน้าต่างการลงทะเบียนเบิกครุภัณฑ์



ภาพที่ 6 เมนูข้อมูลผู้ใช้

## 5. สรุปผล และอภิปรายผลการวิจัย

**ผลการวิเคราะห์สภาพปัจจุบันและแนวทางการพัฒนาบริหารงานพัสดุ คณะศิลปศาสตร์ มหาวิทยาลัยเทคโนโลยีราชมงคลพระนคร**

จากผลการศึกษาสภาพปัจจุบันและแนวทางการพัฒนาบริหารงานพัสดุ คณะศิลปศาสตร์ มหาวิทยาลัยเทคโนโลยีราชมงคลพระนคร พบว่า **ด้านการลงบัญชีเพื่อควบคุมวัสดุ** ความคิดเห็นส่วนใหญ่ของบุคลากรคณะศิลปศาสตร์ มหาวิทยาลัยเทคโนโลยีราชมงคลพระนคร ที่มีต่อสภาพปัจจุบันและแนวทางการพัฒนาบริหารงานพัสดุ คือ เจ้าหน้าที่พัสดุมีการกำหนด วัน เดือนปี ที่ได้รับวัสดุ ชื่อผู้ขาย เลขที่เอกสาร ราคาต่อหน่วย (ราคารวมภาษีมูลค่าเพิ่ม) และจำนวนวัสดุที่ได้รับอย่างครบถ้วน อีกทั้งยังมีการจัดทำบัญชีเพื่อควบคุมวัสดุโดยแยกตามปีงบประมาณ มีการกำหนดเลขที่เอกสารในบัญชีวัสดุเมื่อได้รับวัสดุและหลักฐานการรับวัสดุทุกครั้ง **ด้านการเก็บรักษาวัสดุ** ความคิดเห็นส่วนใหญ่ของบุคลากรคณะศิลปศาสตร์ มหาวิทยาลัยเทคโนโลยีราชมงคลพระนคร ที่มีต่อสภาพปัจจุบันและแนวทางการพัฒนาบริหารงานพัสดุ คือ เจ้าหน้าที่พัสดุมีการเก็บรักษาวัสดุให้มีความปลอดภัย ครบถ้วนถูกต้อง และเป็นระเบียบเรียบร้อย **ด้านการเบิกวัสดุ** ความคิดเห็นส่วนใหญ่ของบุคลากรคณะศิลปศาสตร์ มหาวิทยาลัยเทคโนโลยีราชมงคลพระนคร ที่มีต่อสภาพปัจจุบันและแนวทางการพัฒนาบริหารงานพัสดุ คือ เจ้าหน้าที่พัสดุมักมีการเก็บรักษาวัสดุให้มีความปลอดภัย ครบถ้วนถูกต้อง และเป็นระเบียบเรียบร้อย **ด้านการเบิกวัสดุ** ความคิดเห็นส่วนใหญ่ของบุคลากรคณะศิลปศาสตร์ มหาวิทยาลัยเทคโนโลยีราชมงคลพระนคร ที่มีต่อสภาพปัจจุบันและแนวทางการพัฒนาบริหารงานพัสดุ คือ เจ้าหน้าที่พัสดุมักมีการจัดเก็บใบเบิกไว้เป็นหลักฐานทุกครั้ง มีการลงบัญชีเพื่อควบคุมวัสดุทุกครั้งที่มีการเบิก และเจ้าหน้าที่พัสดุให้ผู้เบิกเขียนใบเบิกทุกครั้ง และให้ผู้เบิก



เก็บสำเนาไว้เป็นหลักฐานด้วยทุกครั้งที่มีการเบิกวัสดุ **ด้านการจ่ายวัสดุ** ความคิดเห็นส่วนใหญ่ของบุคลากรคณะศิลปศาสตร์ มหาวิทยาลัยเทคโนโลยีราชมงคลพระนคร ที่มีต่อสภาพปัจจุบันและแนวทางการพัฒนาบริหารงานพัสดุ คือ เจ้าหน้าที่พัสดุมีการจ่ายวัสดุ ให้หัวหน้าหน่วยวัสดุเป็นผู้สั่งจ่ายวัสดุทุกครั้ง ผู้จ่ายวัสดุได้ตรวจสอบความถูกต้องของใบเบิกทุกครั้งก่อนการจ่ายวัสดุ และมีการลงบัญชีทุกครั้งที่มีการจ่ายวัสดุ ซึ่งสอดคล้องกับสุริยัน [4] ได้ทำการศึกษาเรื่อง การพัฒนาระบบสารสนเทศการบริหารงานพัสดุเพื่อการควบคุมวัสดุ มหาวิทยาลัยราชภัฏสุราษฎร์ธานี ผลการวิจัยพบว่า สภาพปัจจุบัน ปัญหา และความต้องการระบบสารสนเทศการบริหารงานพัสดุ เพื่อการควบคุมวัสดุ มหาวิทยาลัยราชภัฏสุราษฎร์ธานี พบว่า 1) สภาพปัจจุบันของการควบคุมวัสดุทุกหน่วยงานภายในมหาวิทยาลัยราชภัฏสุราษฎร์ธานีมีการกำหนดผู้รับผิดชอบโดยมอบหมายให้เจ้าหน้าที่พัสดุเป็นผู้ควบคุมวัสดุ อยู่ภายใต้ความรับผิดชอบของหัวหน้าเจ้าหน้าที่พัสดุ 2) สภาพปัญหาของการควบคุมวัสดุ การสืบค้นข้อมูลที่มีความล่าช้า ไม่มีระบบสารสนเทศเพื่อควบคุมวัสดุ การรายงานข้อมูลการเบิกจ่ายวัสดุล่าช้า และการตรวจสอบวัสดุทำได้ยาก 3) ต้องการระบบสารสนเทศที่ควบคุมวัสดุครบถ้วนถูกต้องตรงตามระเบียบสามารถรายงานผลการเบิกจ่ายวัสดุประจำปี มีรายงานผลการเบิกจ่ายวัสดุประจำปีย้อนหลัง 3 ปี รายงานผลการเบิกจ่ายวัสดุแต่ละหน่วยงานโดยแยกตามประเภทวัสดุ แยกตามประเภทเงิน รายงานประวัติการจัดซื้อวัสดุล่าสุดเพื่อประกอบการตัดสินใจในการจัดซื้อ

**ผลการวิเคราะห์ประสิทธิภาพของระบบการบริหารงานพัสดุ คณะศิลปศาสตร์ มหาวิทยาลัยเทคโนโลยีราชมงคลพระนคร**

จากผลการศึกษาประสิทธิภาพของระบบการบริหารงานพัสดุ คณะศิลปศาสตร์ มหาวิทยาลัยเทคโนโลยีราชมงคลพระนคร พบว่า **ด้านการตรงตามความต้องการของผู้ใช้ระบบ** ความคิดเห็นส่วนใหญ่ของบุคลากรคณะศิลปศาสตร์ มหาวิทยาลัยเทคโนโลยีราชมงคลพระนคร ที่มีต่อประสิทธิภาพของระบบการบริหารงานพัสดุ คือ ระบบบริหารงานพัสดุสามารถใช้งานได้เป็นอย่างดี มีระบบการจ่ายวัสดุ ระบบด้านการลงบัญชีเพื่อควบคุมวัสดุ และระบบด้านการเบิกวัสดุ **ด้านการทำงานได้ตามฟังก์ชันงานของระบบ** ความคิดเห็นส่วนใหญ่ของบุคลากรคณะศิลปศาสตร์ มหาวิทยาลัยเทคโนโลยีราชมงคลพระนคร ที่มีต่อประสิทธิภาพของระบบการบริหารงานพัสดุ คือ ระบบบริหารงานพัสดุมีความถูกต้องในการรายงานผล ในการจัดเก็บข้อมูล นำเข้าข้อมูล และแก้ไขข้อมูล **ด้านความง่ายต่อการใช้ระบบ** ความคิดเห็นส่วนใหญ่ของบุคลากรคณะศิลปศาสตร์ มหาวิทยาลัยเทคโนโลยีราชมงคลพระนคร ที่มีต่อประสิทธิภาพของระบบการบริหารงานพัสดุ คือ ระบบบริหารงานพัสดุมีการออกแบบหน้าจอภาพที่ง่ายต่อการใช้งาน มีการใช้สีของตัวอักษรและพื้นหลังที่ง่ายต่อการใช้งาน และมีความเหมาะสมในการเลือกใช้ขนาดตัวอักษร สัญลักษณ์ หรือรูปภาพเพื่ออธิบายได้อย่างชัดเจน **ด้านการรักษาความปลอดภัยของข้อมูลในระบบ** ความคิดเห็นส่วนใหญ่ของบุคลากรคณะศิลปศาสตร์ มหาวิทยาลัยเทคโนโลยีราชมงคลพระนคร ที่มีต่อประสิทธิภาพของระบบการบริหารงานพัสดุ คือ ระบบบริหารงานพัสดุ มีความปลอดภัยในการเข้าถึงข้อมูลของผู้ใช้ในแต่ละระดับ มีความถูกต้องของการตรวจสอบสิทธิ์การเข้าใช้ระบบ และมีการกำหนดชื่อผู้ใช้และรหัสผ่านในการเข้าสู่ระบบของผู้ใช้ ยังสอดคล้องกับอนุชา และธีรวัฒน์ [5] ได้ศึกษางานวิจัยเรื่องการพัฒนากระบวนการจัดการครุภัณฑ์คอมพิวเตอร์ด้วยรหัสแท่ง 2 มิติบนเครือข่ายอินเทอร์เน็ตกรณีศึกษา มหาวิทยาลัยทักษิณ วิทยาเขตพัทลุง โดยใช้หลักการของระบบ System Development Life Cycle (SDLC) เพื่อเป็นเครื่องมือช่วยในการทำงานของเจ้าหน้าที่พัสดุ ครุภัณฑ์ ให้สามารถใช้งานระบบสารสนเทศครุภัณฑ์คอมพิวเตอร์ได้อย่างสะดวกและมีประสิทธิภาพมากขึ้นในการตัดสินใจสั่งซื้อ โดยผู้ใช้งานสามารถเรียกใช้งานสารสนเทศได้อย่างสะดวกและอุปกรณ์อิเล็กทรอนิกส์แบบพกพา รหัสแท่ง 2 มิติ บนเครือข่ายพบว่า ผลการประเมินอยู่ในระดับดีมาก ระบบมีความสามารถในการทำงานของระบบ ที่มีความถูกต้องในการทำงาน และมีความสะดวกและง่ายต่อการใช้งานระบบจริง

## ผลการวิเคราะห์ความพึงพอใจของผู้ใช้ที่มีต่อระบบการบริหารงานพัสดุ คณะศิลปศาสตร์ มหาวิทยาลัยเทคโนโลยี

### ราชมงคลพระนคร

จากผลการศึกษาคำถามความพึงพอใจของผู้ใช้ที่มีต่อระบบการบริหารงานพัสดุ คณะศิลปศาสตร์ มหาวิทยาลัยเทคโนโลยี ราชมงคลพระนคร พบว่า ด้านการตรงตามความต้องการของผู้ใช้ระบบ ความพึงพอใจของผู้ใช้ที่มีต่อระบบการบริหารงานพัสดุ คือ ระบบบริหารงานพัสดุมีความสามารถของระบบในด้านการลงบัญชีเพื่อควบคุมวัสดุ ระบบด้านการเบิกวัสดุ และระบบด้านการจ่ายวัสดุ ด้านการทำงานได้ตามฟังก์ชันงานของระบบ ความพึงพอใจของผู้ใช้ที่มีต่อระบบการบริหารงานพัสดุ คือ ระบบบริหารงานพัสดุมีความถูกต้องในการรายงานผล การจัดเก็บข้อมูล การนำเข้าข้อมูล และการแก้ไขข้อมูลที่ต้องการ ด้านความง่ายต่อการใช้ระบบ ความพึงพอใจของผู้ใช้ที่มีต่อระบบการบริหารงานพัสดุ คือ ระบบบริหารงานพัสดุมีการออกแบบหน้าจอภาพที่ง่ายต่อการใช้งาน ความเหมาะสมในการใช้สีของตัวอักษรและพื้นหลัง และความเหมาะสมในการเลือกใช้ขนาดตัวอักษร สัญลักษณ์ หรือรูปภาพเพื่ออธิบาย ด้านการรักษาความปลอดภัยของข้อมูลในระบบ ความพึงพอใจของผู้ใช้ที่มีต่อระบบการบริหารงานพัสดุ คือ ระบบบริหารงานพัสดุมีความถูกต้องของการตรวจสอบสิทธิ์การเข้าใช้ระบบ มีความปลอดภัยในการเข้าถึงข้อมูลของผู้ใช้ในแต่ละระดับ และมีการกำหนดชื่อผู้ใช้และรหัสผ่านในการเข้าสู่ระบบของผู้ใช้ ยังสอดคล้องกับมัลลิกา [6] การพัฒนาฐานข้อมูลงานพัสดุด้านการจัดเก็บทะเบียนและการซ่อมบำรุงครุภัณฑ์ของโรงเรียนห้วยสักวิทยาคม โดยมีวัตถุประสงค์เพื่อพัฒนาซอฟต์แวร์การจัดการฐานข้อมูลโครงการพัสดุ 4 ด้านคือ การลงทะเบียนพัสดุ ครุภัณฑ์ การเบิกคืนพัสดุ ครุภัณฑ์ของฝ่าย/งานหรือกลุ่มสาระการเรียนรู้รู้จักงานพัสดุ การซ่อมบำรุงรักษาพัสดุครุภัณฑ์ และการตรวจสอบพัสดุครุภัณฑ์ ของโรงเรียนให้เป็นระบบคอมพิวเตอร์ที่สามารถทำงานภายใต้เครือข่ายคอมพิวเตอร์และใช้เป็นฐานข้อมูลสารสนเทศเพื่อการบริหารโรงเรียนได้อย่างมีประสิทธิภาพ มีระบบปฏิบัติการ Windows Server 2008 R2 ฐานข้อมูลโปรแกรม My SQL และโปรแกรม Appserv ผลการวิจัยพบว่า โดยใช้แบบประเมินความพึงพอใจ 5 ด้านคือ 1) การประเมินความสามารถของระบบว่าตรงกับความต้องการของผู้ใช้ 2) การประเมินความถูกต้องในการทำงานของระบบ 3) การประเมินความสามารถของระบบด้านการติดต่อกับผู้ใช้โปรแกรม 4) การประเมินระบบด้านประสิทธิภาพว่าตรงตามที่ต้องการ 5) การประเมินระบบในด้านการรักษาความปลอดภัยของข้อมูล เจ้าหน้าที่พัสดุและผู้ดูแลระบบ 5 คนบุคลากรและผู้บริหารทั่วไปจำนวน 15 คน ผลจากการวิเคราะห์ข้อมูลการประเมินความพึงพอใจของผู้ใช้ที่มีต่อการพัฒนาระบบพบว่าในส่วนของเจ้าหน้าที่พัสดุและผู้ดูแลระบบ มีความพึงพอใจต่อการใช้ระบบอยู่ในระดับมาก โดยมีค่าเฉลี่ยเท่ากับ 3.99 ส่วนของบุคลากรและผู้บริหาร มีความพึงพอใจต่อการใช้ระบบอยู่ในระดับมาก โดยได้ค่าเฉลี่ยเท่ากับ 3.98 ซึ่งแสดงให้เห็นว่าการพัฒนาฐานข้อมูลงานพัสดุด้านการจัดเก็บ ทะเบียนและการซ่อมบำรุงครุภัณฑ์สามารถตอบสนองความต้องการการใช้งานได้ดี

### 7. ข้อเสนอแนะ

#### ข้อเสนอแนะในการวิจัย

ระบบบริหารงานพัสดุที่จัดทำขึ้นในการวิจัยครั้งนี้สำหรับ การสืบค้น ต้องมีการเพิ่มรายชื่อวัสดุเข้าไปในแต่ละประเภทของวัสดุในระบบเพื่อให้สามารถสืบค้นได้ จะต้องเพิ่มรายชื่อ ประเภทของวัสดุเข้าไปใหม่โดยผู้จัดทำระบบเอง

#### ข้อเสนอแนะสำหรับการวิจัยครั้งต่อไป

เนื่องจากระบบสารสนเทศที่พัฒนาขึ้นรองรับการใช้งานสำหรับคอมพิวเตอร์ของเจ้าหน้าที่พัสดุภายในคณะศิลปศาสตร์ เพื่อทดลองใช้เพียงเครื่องเดียวเท่านั้น เพื่อให้การปฏิบัติงานของผู้ปฏิบัติควรจะสามารถเบิกจ่ายผ่านระบบ Smart Phone หรือ Notebook หรือผ่านระบบแบบออนไลน์ได้ตลอดเวลา เพื่อจะได้เพิ่มความสะดวกในการใช้งานมากยิ่งขึ้น



## 8. เอกสารอ้างอิง (References)

- [1] ระพีพรรณ ขึ้นสุนทร. (2540). การบริหารงานพัสดุตามระเบียบสำนักนายกรัฐมนตรีว่าด้วยการพัสดุ พ.ศ.2535. กรุงเทพฯ: มหาวิทยาลัยรามคำแหง.
- [2] กรมบัญชีกลาง. (2560). คู่มือพัสดุภาครัฐ. กรุงเทพฯ: กรมบัญชีกลาง.
- [3] สมาคมนักบริหารพัสดุแห่งประเทศไทย. (2560). พระราชบัญญัติการจัดซื้อจัดจ้างและการบริหารพัสดุภาครัฐ พ.ศ. 2560 และระเบียบกระทรวงการคลังว่าด้วยการจัดซื้อจัดจ้างและการบริหารพัสดุภาครัฐ พ.ศ. 2560. สืบค้นจาก <https://www.cmatthai.com/web/>
- [4] สุริยัน นิลทะราช. (2562). การพัฒนาระบบสารสนเทศการบริหารงานพัสดุ เพื่อการควบคุมวัสดุ มหาวิทยาลัยราชภัฏสกลนคร. วิทยานิพนธ์วิทยาศาสตรมหาบัณฑิต สาขาวิชาวิทยาการสารสนเทศและเทคโนโลยี มหาวิทยาลัยราชภัฏสกลนคร.
- [5] อนุชา ชีช่าง และ อีรวัดน์ หังสพฤกษ์ (2555) ได้ศึกษางานวิจัยเรื่องการพัฒนากระบวนการจัดการครุภัณฑ์คอมพิวเตอร์ด้วยรหัสแท่งสองมิติบนเครือข่ายอินเทอร์เน็ต กรณีศึกษา มหาวิทยาลัยทักษิณ วิทยาเขตพัทลุง. เข้าถึงจาก <http://kb.tsu.ac.th/jspui/bitstream/123456789/2736/1/acticle.pdf>
- [6] มัลลิกา สิทธิบุญมา. (2552). การพัฒนาฐานข้อมูลงานพัสดุด้านการจัดเก็บทะเบียนและการซ่อมบำรุงครุภัณฑ์ของโรงเรียนห้วยสักวิทยาคม. เชียงใหม่: มหาวิทยาลัยเชียงใหม่.