

การพัฒนารูปแบบการสร้างเครือข่ายและการจัดการอาหารปลอดภัย ในโรงเรียนวัดศรีวิสารวาจา

มนัส รงทอง^{1*}, ไอยเรศ บุญเกิด¹ และ จินดาหรา โก่อ้เครือ²

¹ สาขาวิชาอาชีวอนามัยและความปลอดภัย คณะวิทยาศาสตร์และเทคโนโลยี มหาวิทยาลัยราชภัฏนครปฐม

² โรงเรียนวัดศรีวิสารวาจา

*ผู้รับผิดชอบบทความ: email manusrongthong@gmail.com

บทคัดย่อ

การศึกษาค้นคว้าครั้งนี้เป็นการถอดบทเรียน มีวัตถุประสงค์เพื่อนำเสนอการพัฒนาและกลไกการดำเนินงาน และนำเสนอผลลัพธ์การดำเนินงานสร้างเครือข่ายและการจัดการอาหารปลอดภัยในโรงเรียนวัดศรีวิสารวาจา เก็บรวบรวมข้อมูลโดยใช้การสัมภาษณ์ ผลการศึกษาพบว่า การพัฒนาและกลไกการดำเนินงานสร้างเครือข่ายและการจัดการอาหารปลอดภัยในโรงเรียนวัดศรีวิสารวาจา เกิดจากการเชื่อมโยงเครือข่ายโรงเรียนเข้ามาเป็นคณะทำงาน โดยมีการกำหนดบทบาทหน้าที่ตามความสามารถของแต่ละบุคคล รวมไปถึงต้องมีวิธีการวางแผน ดำเนินการ ติดตาม และประเมินผล ที่สอดคล้องกันทุกเครือข่าย เพื่อสามารถดำเนินโครงการให้บรรลุวัตถุประสงค์ได้อย่างราบรื่น นอกจากนี้ยังพบอีกว่า ผลลัพธ์การดำเนินงานสร้างเครือข่ายและการจัดการอาหารปลอดภัยในโรงเรียนวัดศรีวิสารวาจา เกิดการขับเคลื่อนงานตามบันไดผลลัพธ์ เกิดคณะทำงานที่มาจากโรงเรียนต่างๆ มีข้อตกลงและประชุมร่วมกัน เกิดครัวเรือนต้นแบบในการจัดการอาหารปลอดภัย มีการเชื่อมโยงเครือข่ายเกษตร เกิดพื้นที่ศึกษาดูงานและเกิดชุดความรู้ในการจัดการอาหารปลอดภัย นอกจากนี้การดำเนินโครงการยังส่งผลให้นักเรียนสูงดีสมส่วนเพิ่มมากขึ้น มีการรับประทานอาหารครบทั้ง 3 มื้อ และมีการออกกำลังกายเพิ่มขึ้น

คำสำคัญ: การสร้างเครือข่าย การจัดการอาหารปลอดภัยในโรงเรียน

Development of network model and food safety management in Wat Srivisaravaja school

Manus Rongthong^{1*}, Aiyaret Boonkerd¹, and Chindara Kokruea²

¹ Program of Occupational Health and Safety, Faculty of Science and Technology,
Nakornpathom Rajabhat University

² Wat Srivisaravaja school

*corresponding author: manusrongthong@gmail.com

Abstract

The lesson learned study was to present the development and operation mechanism, including the results of network model and food safety management in Wat Srivisaravaja school. Data were collected by using face-to-face interviews. The study found that the development and operation mechanism of network model and food safety management in Wat Srivisaravaja school caused by linking the school network into as working group with roles and duties on ability of an individual, including the methods or strategies for planning, implementing, monitoring, and evaluating that are consistent across all networks for implementing of the project to achieve objectives smoothly. In addition, the results of network model and food safety management in Wat Srivisaravaja school were driving on result ladder, working groups from various schools, having agreement and meet together, having household model of food safety management, linking agricultural networks, having field studies area and knowledge package of food safety management. In addition, implementation of the project showed that the student was a higher slender body, had food all 3 meals, and exercised increased.

Keywords: Network formation, Food safety management in school

1. บทนำ

ปัจจุบันภาวะทุพโภชนาการ นับเป็นปัญหาด้านสุขภาพที่สำคัญ มีแนวโน้มเพิ่มขึ้นอย่างรวดเร็วและต่อเนื่อง โดยเฉพาะอย่างยิ่งในเด็กวัยเรียน เป็นวัยที่มีภาวะโภชนาการที่หลายหลาย ทั้งภาวะขาดสารอาหารและโภชนาการเกิน (ทิพวิมล, 2562) ภาวะทุพโภชนาการ (Malnutrition) หมายถึง ภาวะที่ร่างกายได้รับสารอาหารหรือพลังงานในปริมาณที่ไม่เหมาะสม โดยครอบคลุมทั้งภาวะโภชนาการต่ำหรือภาวะที่ร่างกายได้รับสารอาหารที่จำเป็นไม่เพียงพอ และภาวะโภชนาการเกินหรือภาวะที่ร่างกายได้รับสารอาหารในปริมาณที่มากเกินไปจนทำให้เกิดภาวะอ้วน จากการสำรวจภาวะทุพโภชนาการของกรมอนามัย กระทรวงสาธารณสุข

ในปี พ.ศ. 2562 พบว่า เด็กอายุ 6-14 ปี มีภาวะเตี้ย ร้อยละ 9.9 ผอม ร้อยละ 4.4 และภาวะอ้วนและเริ่มอ้วน ร้อยละ 13.1 ตามลำดับ (กรมอนามัย กระทรวงสาธารณสุข, 2563)

จังหวัดนครปฐม เป็นหนึ่งในจังหวัดที่เผชิญกับปัญหาภาวะทุพโภชนาการของเด็กนักเรียน ในปี พ.ศ. 2562 มีเด็กสูงที่สุดมีส่วน ร้อยละ 57.27 ภาวะเริ่มอ้วนและอ้วน ร้อยละ 18.06 ภาวะผอม ร้อยละ 4.89 และภาวะเตี้ย ร้อยละ 9.45 ตามลำดับ (สำนักงานสาธารณสุขจังหวัดนครปฐม, 2562) และจากรายงานของโรงเรียนวัดศรีวิสารวาจา ในปีการศึกษา 2562 พบว่า นักเรียนมีภาวะทุพโภชนาการจำนวน 61 คน แบ่งเป็น ระดับผอม ร้อยละ 12.77 มีภาวะเริ่มอ้วน ร้อยละ 17.02 และมีภาวะอ้วน ร้อยละ 13.48

จากปัญหาดังกล่าวผู้วิจัยจึงสนใจที่จะศึกษา การพัฒนารูปแบบการสร้างเครือข่ายและการจัดการอาหารปลอดภัยในโรงเรียนวัดศรีวิสารวาจา เพื่อที่จะสามารถช่วยลดภาวะทุพโภชนาการของนักเรียน ให้นักเรียนของโรงเรียนมีภาวะทุพโภชนาการสูงที่สุดส่วน เพิ่มมากขึ้น อีกทั้งเป็นการส่งเสริมสุขภาพ ป้องกันและควบคุมปัญหาด้านทุพโภชนาการของนักเรียน ต่อไป

2. วัตถุประสงค์ของบทความ

2.1 เพื่อนำเสนอการพัฒนาและกลไกการดำเนินงานสร้างเครือข่ายและการจัดการอาหารปลอดภัยในโรงเรียนวัดศรีวิสารวาจา

2.2 เพื่อนำเสนอผลลัพธ์การดำเนินงานสร้างเครือข่ายและการจัดการอาหารปลอดภัยในโรงเรียนวัดศรีวิสารวาจา

3. เนื้อเรื่อง

3.1 สภาพปัญหา

โรงเรียนวัดศรีวิสารวาจา ตั้งอยู่ในเขตหมู่บ้านหนองนางแช่ ตำบลโพรงมะเดื่อ อำเภอเมืองนครปฐม จังหวัดนครปฐม เป็นโรงเรียนขนาดกลาง ในสังกัด สพป.นครปฐม เขต 1 ระดับประถมศึกษา ในปี 2562 มีนักเรียนทั้งหมด 141 คนและมีบุคลากรจำนวน 12 คน ผู้ปกครองส่วนใหญ่ของนักเรียนมีฐานะยากจน ประกอบอาชีพ รับจ้างทั่วไป เกษตรกร และค้าขาย เป็นต้น การดำเนินงานของโรงเรียนวัดศรีวิสารวาจาในช่วงที่ผ่านมา พบว่า โรงเรียนวัดศรีวิสารวาจา ดำเนินโครงการส่งเสริมการบริโภคผักผลไม้เพื่อสุขภาพในโรงเรียน ภายใต้การสนับสนุนของสำนักงานกองทุนสนับสนุนการสร้างเสริมสุขภาพ (สสส.) โดยมุ่งเน้นให้นักเรียนปรับเปลี่ยนพฤติกรรมมารับประทานผักผลไม้เพิ่มมากขึ้น จากโรงเรียนแล้วนำไปสู่ครอบครัว ด้วยการให้ความรู้เรื่องโภชนาการกับแม่ครัว คุณครู นักเรียน แคนนำ และส่งเสริมกิจกรรมเพื่อสร้างการมีส่วนร่วมระหว่างนักเรียนและผู้ปกครอง ควบคู่กับการติดตาม ประเมินผล และพัฒนากระบวนการอย่างต่อเนื่อง จนทำให้นักเรียนกินผักผลไม้ได้มากขึ้นเป็น ร้อยละ 90 ส่งผลให้ทางโรงเรียนวัดศรีวิสารวาจาได้รับรางวัลต่าง ๆ มากมาย

ถึงแม้การดำเนินงานที่ผ่านมาจะประสบความสำเร็จ แต่ทางโรงเรียนก็ยังคงมีปัญหากับภาวะทุพโภชนาการ จากการสำรวจภาวะโภชนาการของนักเรียนในปีการศึกษา 2562 พบว่า นักเรียนของโรงเรียนวัดศรีวิสารวาจา มีภาวะทุพโภชนาการจำนวน 61 คน สามารถจำแนกระดับของภาวะทุพโภชนาการ ดังนี้ ในระดับผอม จำนวน 18 คน คิดเป็น ร้อยละ 12.77 มีภาวะเริ่มอ้วน จำนวน 24 คน คิดเป็น ร้อยละ 17.02 และมีภาวะอ้วน จำนวน 19 คน คิดเป็น ร้อยละ 13.48 เมื่อวิเคราะห์ถึงสาเหตุปัญหา พบว่า นักเรียนของโรงเรียนวัดศรีวิสารวาจา มีพฤติกรรมทางโภชนาการที่ไม่เหมาะสม เช่น การรับประทานอาหารไม่ครบทั้ง 3 มื้อ ชอบรับประทานอาหารฟาสต์ฟู้ด ขาดการออกกำลังกาย และรวมไปถึงนักเรียนโรงเรียนวัดศรีวิสารวาจายังขาดความรู้ใน

การดูแลสุขภาพของตนเอง นอกจากนี้โรงเรียนวัดศรีวิสารวาจา มีการนำพืชผักเข้ามาปรุงเป็นอาหาร ผักที่โรงเรียนนำมาปรุงอาหารได้มาจากการปลูกภายในโรงเรียน คิดเป็นร้อยละ 30 และผักจากห้างสรรพสินค้าและตลาด ร้อยละ 70

จากที่กล่าวมาข้างต้นส่งผลกระทบต่อสุขภาพที่ตามมาทั้งปัญหานักเรียนรับประทานอาหารเช้าไม่ครบ 3 มื้อ และได้รับอาหารที่ไม่ปลอดภัย นอกจากนี้ส่งผลทำให้เด็กนักเรียนมีปัญหาภาวะโภชนาการในระดับพอม เริ่มอ้วน และอ้วน แล้ว ยังส่งผลกระทบต่อสุขภาพด้านการเจ็บป่วย การพัฒนาทางด้านร่างกายและสติปัญญา อีกด้วย

3.2 การพัฒนาและกลไกการดำเนินงาน

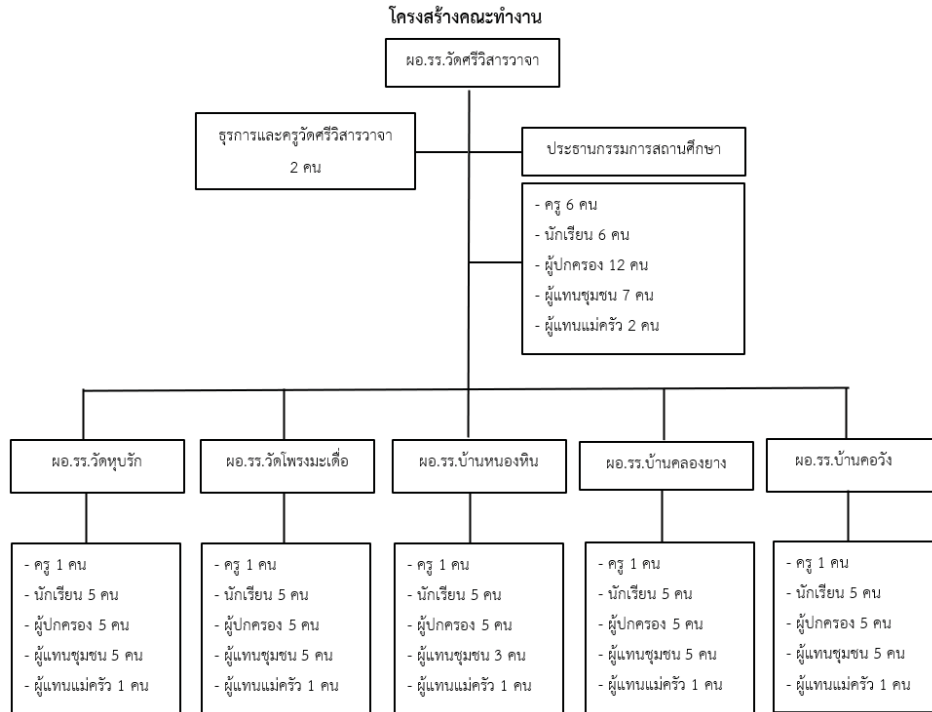
การศึกษาครั้งนี้เป็นการถอดบทเรียน มีนำเสนอการพัฒนาและกลไกการดำเนินงานและนำเสนอผลลัพธ์การดำเนินงานสร้างเครือข่ายและการจัดการอาหารปลอดภัยในโรงเรียนวัดศรีวิสารวาจา โดยวิธีการสัมภาษณ์คณะทำงานของโรงเรียนวัดศรีวิสารวาจา ดังนี้

3.2.1 การก่อตัวจุดจัดการ

ก่อนการดำเนินโครงการนี้ ทางโรงเรียนวัดศรีวิสารวาจา ได้ดำเนินโครงการส่งเสริมการบริโภคผัก ผลไม้เพื่อสุขภาพในโรงเรียน ภายใต้การสนับสนุนของสำนักงานกองทุนสนับสนุนการส่งเสริมสุขภาพ (สสส.) ทำให้มีคณะทำงาน 1 ชุดและหลังสิ้นสุดโครงการดังกล่าว คณะทำงานชุดนั้นได้เข้ามาเป็นทีมหลัก (Core team) ในการสร้างคณะทำงานชุดใหม่ โดยมี ผอ. พุทธชาติ สุขาบวรน์ เป็นแกนนำในการดำเนินโครงการ กระบวนการก่อตัวจุดจัดการ เกิดจากการชักชวนและพูดคุยกับโรงเรียนในเครือข่าย โดยเลือกโรงเรียนเครือข่ายที่มีบริบทและอยู่ละแวกใกล้เคียงกับโรงเรียนวัดศรีวิสารวาจาเข้ามาเป็นคณะทำงาน นอกจากนี้ผู้ประสานงานในการสร้างคณะทำงาน ต้องเป็นผู้บริหารของโรงเรียน เพื่อสร้างความเชื่อมั่นและความร่วมมือของคณะทำงาน สำหรับการกำหนดองค์ประกอบของคณะทำงานนั้น โรงเรียนวัดศรีวิสารวาจาให้อิสระกับโรงเรียนในเครือข่ายเป็นผู้กำหนด โดยโรงเรียนในเครือข่ายจะต้องกำหนดบทบาทและหน้าที่ของคณะทำงาน ตามเงื่อนไขของโรงเรียนวัดศรีวิสารวาจา เพื่อให้คณะทำงานของโรงเรียนเครือข่ายทั้ง 5 โรงเรียนมีบทบาท หน้าที่รับผิดชอบ ไปในทิศทางเดียวกัน ง่ายต่อการดำเนินงานโครงการ

3.2.2 องค์ประกอบของคณะทำงาน

คณะทำงานโรงเรียนวัดศรีวิสารวาจา ประกอบด้วย ผู้บริหาร ผู้ปกครอง แกนนำนักเรียน แกนนำชุมชนและแม่ครัว ซึ่งมาจากทุกโรงเรียน ได้แก่ โรงเรียนวัดศรีวิสารวาจา โรงเรียนวัดหุบรัก โรงเรียนวัดโพรงมะเดื่อ โรงเรียนบ้านหนองหิน โรงเรียนบ้านคลองยาง และ โรงเรียนบ้านคอวัง ทั้งหมด 125 คน ดังนี้ 1) ผู้อำนวยการ จำนวน 9 คน 2) ผู้แทนครู จำนวน 11 คน 3) ผู้แทนนักเรียน จำนวน 31 คน 4) ผู้แทนผู้ปกครอง จำนวน 37 คน ผู้แทนชุมชน จำนวน 30 คน และผู้แทนแม่ครัว จำนวน 7 คน ดังแสดงในภาพที่ 1



ภาพที่ 1 โครงสร้างคณะกรรมการโรงเรียนวัดศรีวารวจา

3.2.3 กลไกการดำเนินงาน

กลไกการดำเนินงานของโรงเรียนวัดศรีวารวจา มีแนวทางและแผนการดำเนินงานที่ชัดเจน โดยมีกลไกหลักคือ คณะทำงาน ทำหน้าที่ขับเคลื่อนการดำเนินโครงการให้บรรลุวัตถุประสงค์ตามที่ตั้งไว้ และ กลไกรอง คือ นักเรียนระดับชั้นประถมศึกษาปีที่ 4, 5, 6 ของโรงเรียนวัดศรีวารวจา ทำหน้าที่ในการดูแลรับผิดชอบการจัดทำอาหารปลอดภัยในโรงเรียน อีกทั้งกลไกการดำเนินงานของโรงเรียนวัดศรีวารวจา มี นางสาวจินดาหรรษา ไก่เครือ, นางสาวพุทธชาติ สุขชาบูรณ์ และ นางสาววรัญญา วราเอกศิริ เป็นบุคคลที่มีภาวะการเป็นผู้นำ และสามารถสร้างการมีส่วนร่วมในการดำเนินโครงการได้อย่างดีเยี่ยม โดยทั้ง 3 ท่านช่วยกันกระตุ้นการดำเนินงานของคณะกรรมการ ให้เป็นไปตามแผนการดำเนินงานที่วางไว้ กระตุ้นในการเก็บข้อมูลต่างๆ เพื่อให้ได้ผลลัพธ์ที่ถูกต้องและไปในทิศทางเดียวกัน สำหรับการดำเนินงานของคณะกรรมการโรงเรียนวัดศรีวารวจา มีการแบ่งบทบาทหน้าที่ในการทำงานให้เป็นไปตามโครงสร้างที่กำหนดไว้ โดยหน้าที่รับผิดชอบของแต่ละบุคคลจะสอดคล้องกับความเชี่ยวชาญ ตามความสามารถและความถนัดของคณะกรรมการแต่ละคน และมีการดำเนินงานภายใต้ข้อตกลงร่วมกัน จำนวน 3 ข้อ โดยคณะกรรมการแต่ละท่านมีการปฏิบัติตามข้อตกลงอย่างเคร่งครัด นอกจากนี้ยังมีการเชื่อมโยงเครือข่ายเกษตรจำนวน 5 เครือข่าย ได้แก่ นายชาติรี เกิดไธ, นายประชา บริสุทธิพงศ์, นายวิสาร เลิศปาน, นางสาวจรรุพา ศรีเจริญ และ นายอนันต์ แสงหิรัญ เพื่อส่งอาหารปลอดภัยให้กับโรงเรียน และใช้วิธีการติดตามผลการดำเนินงานผ่านการส่วนตัวและการติดตามจากไลน์กลุ่ม (Line group)

3.3 ผลลัพธ์

3.3.1 เกิดคณะกรรมการ ประกอบด้วย ผู้บริหาร ผู้ปกครอง แกนนำนักเรียน แกนนำชุมชนและแม่ครัว ซึ่งมาจากซึ่งมาจากทุกโรงเรียน ได้แก่ โรงเรียนวัดศรีวารวจา โรงเรียนวัดหุบรัก โรงเรียนวัดโพรงมะเดื่อ โรงเรียนบ้านหนองหิน โรงเรียน

บ้านคลองยาง และ โรงเรียนบ้านค้อ ทั้งหมด 125 คน ดังนี้ 1) ผู้อำนวยการ จำนวน 9 คน 2) ผู้แทนครู จำนวน 11 คน 3) ผู้แทนนักเรียน จำนวน 31 คน 4) ผู้แทนผู้ปกครอง จำนวน 37 คน ผู้แทนชุมชน จำนวน 30 คน และผู้แทนแม่ครัว จำนวน 7 คน โดยร่วมกันออกแบบแผนการดำเนินงานร่วมกัน จากการแสดงความคิดเห็นของผู้บริหาร คณะครู ผู้ปกครอง แกนนำนักเรียน แกนนำชุมชนและแม่ครัว มีทั้งหมด จำนวน 3 ข้อ ได้แก่ 1) จัดเวทีถ่ายทอดความรู้และแลกเปลี่ยนเรียนรู้กับกลุ่มเป้าหมาย จัดการถ่ายทอดชุดความรู้ให้กับโรงเรียนกลุ่มเป้าหมาย 2) จัดเวทีติดตามประเมินผลโรงเรียนกลุ่มเป้าหมาย 3) จัดเวทีแลกเปลี่ยนเรียนรู้และสรุปทบทวน นอกจากนี้ยังมีการประชุมกันสม่ำเสมอผ่านไลน์กลุ่ม (Line group)

3.3.2 เกิดครัวเรือนต้นแบบในการจัดการอาหารปลอดภัย จำนวน 15 ครัวเรือน และได้ดำเนินการค้นหาและเชื่อมโยงเครือข่ายเกษตรปลอดภัยในชุมชน โดยข้อมูลเครือข่ายที่ค้นหาได้มาจาก แม่ครัว ผู้ปกครอง และจากคณะทำงาน จากการค้นหาและเชื่อมโยงได้เกิดเครือข่ายเกษตรปลอดภัย จำนวน 5 แห่ง ซึ่งประกอบด้วย นายชาติรี เกิดโถ, นายประชา บริสุทธิพงศ์, นายวิสาร เลิศปาน, นางสาวจรรยา ศรีเจริญ และ นายอนันต์ แสงทิรัญ

3.3.3 เกิดพื้นที่ศึกษาดูงานที่ดีขึ้น โดยก่อนการดำเนินโครงการ โรงเรียนวัดศรีวิสารวาจา ได้มีพื้นที่ศึกษาดูงานจำนวน 0.5 ไร่ มีการปลูกผักสวนครัว เช่น ถั่วพลู กวางตุ้ง และมะนาว นอกจากนี้ยังมีการเลี้ยงไข่ไก่อีกด้วย หลังการดำเนินโครงการ โรงเรียนวัดศรีวิสารวาจา ได้การปรับปรุงพื้นที่ศึกษาดูงาน เพิ่มขึ้นเป็นจำนวน 1 ไร่ มีการปลูกผักเพิ่มเติมจากเดิม และได้นำเมล็ดผักและต้นกล้าจากเครือข่ายมาปลูก เพื่อให้สอดคล้องกับอาหารกลางวัน ผักที่นำมาปลูกเพิ่มเติม ได้แก่ พริกชี้ฟ้า ถั่วฝักยาว กะเพรา ผักบุ้ง ต้นหอม คื่นช่าย หัวไชเท้า มะเขือเปราะ มะเขือยาว สารชะหนู และกะหล่ำปลี

3.3.4 เกิดชุดความรู้ เรื่องการจัดการอาหารปลอดภัย ก่อนการจัดทำชุดความรู้ คณะทำงานโรงเรียนวัดศรีวิสารวาจา ได้มีการศึกษา พัฒนา ทดลอง กลั่นกรอง และประเมินผลการดำเนินงาน ก่อนที่จะนำไปใช้กับโรงเรียนเครือข่าย เพื่อให้เกิดประโยชน์และความแม่นยำ ในการดำเนินโครงการ ส่วนประกอบหรือเนื้อหาภายใน ประกอบด้วย 13 หัวข้อ ดังนี้ ผักปลอดภัยเพื่อสุขภาพ กินให้พอดีใน 1 วัน ออกกำลังกายเป็นประจำ เปลี่ยนหญ้าให้เป็นดิน จุดเริ่มต้นก่อนลงมือปลูก ประมวลภาพจุดเริ่มต้น การเตรียมดิน/การปลูกและดูแล/การเก็บเกี่ยวผักปลอดภัย การนำผลผลิตในโรงเรียนมาปรุงอาหาร โรงเรียนเครือข่าย ครัวเรือนต้นแบบ ชุมชนเครือข่าย สรุปภาวะสุขภาพโภชนาการ และผลพลอยได้

3.3.5 นักเรียนได้รับอาหารกลางวันปลอดภัยทุกวัน โดยอาหารปลอดภัยมาจากโรงเรียนและเครือข่ายเกษตรทั้ง 5 แห่ง นอกจากนี้นักเรียนยังได้รับอาหารปลอดภัยครบ 3 มื้อเพิ่มขึ้น และมีการออกกำลังกาย โดยเป็นการเต้นประกอบจังหวะบาสโลบ (Paslop) นอกจากนี้ผลของภาวะสุขภาพโภชนาการของนักเรียนดีขึ้นเมื่อเทียบกับปี 2562 โดยในปี 2564 นักเรียนมีระดับภาวะสุขภาพโภชนาการ ในระดับผอมลดลง ร้อยละ 77.78 มีภาวะเริ่มอ้วนลดลง ร้อยละ 58.33 และมีภาวะอ้วน ลดลง ร้อยละ 84.21 เมื่อดูในภาพรวม พบว่า นักเรียนมีภาวะสุขภาพโภชนาการที่ดีขึ้น เพิ่มขึ้น ร้อยละ 72.13

4. บทสรุป

การพัฒนารูปแบบการสร้างเครือข่ายและการจัดการอาหารปลอดภัยในโรงเรียนวัดศรีวิสารวาจา สรุปประเด็นความสำเร็จ ได้แก่ นักเรียนสูงตีสวมเพิ่มขึ้น เมื่อพิจารณาการดำเนินงานตลอดโครงการ สรุปได้ว่า

4.1 การพัฒนาและกลไกการดำเนินงานสร้างเครือข่ายและการจัดการอาหารปลอดภัยในโรงเรียนวัดศรีวิสารวาจา พบว่าการคัดเลือกเครือข่ายที่เข้ามาดำเนินงาน จะต้องพิจารณาถึงบริบทและอยู่ละแวกใกล้เคียงกับโรงเรียนมากที่สุด โดยเลือกจากขนาด

ของโรงเรียน และเขตชุมชน สำหรับองค์ประกอบของคณะทำงานจะต้องมีองค์ประกอบและบทบาทหน้าที่ไปในทิศทางเดียวกัน เพื่อให้ง่ายต่อการดำเนินงาน ติดตาม และประเมินผลโครงการ อีกทั้งกลไกการดำเนินงานจะต้องมีกลไกหลักและกลไกรองที่ชัดเจน ต้องมีผู้นำที่สามารถกระตุ้นการมีส่วนร่วมและการดำเนินงานของโครงการได้ ตลอดจนต้องมีการระบุหน้าที่รับผิดชอบที่สอดคล้องกับความเชี่ยวชาญ ความสามารถและความถนัด นอกจากนี้ในการดำเนินงานจะต้องปฏิบัติตามข้อตกลงอย่างเคร่งครัดและมีการติดตามผลการดำเนินงานอย่างสม่ำเสมอ

4.2 ความสำเร็จและผลลัพธ์การดำเนินงานสร้างเครือข่ายและการจัดการอาหารปลอดภัยในโรงเรียนวัดศรีวิสารวาจา สรุปได้ว่า ความสำเร็จและผลลัพธ์การดำเนินงานสร้างเครือข่ายและการจัดการอาหารปลอดภัยในโรงเรียนวัดศรีวิสารวาจา เกิดจากการขับเคลื่อนงานตามบันไดผลลัพธ์ พบว่า เกิดคณะทำงานที่มาจากโรงเรียนต่างๆ จำนวน 125 คน มีข้อตกลงและประชุมร่วมกันอย่างสม่ำเสมอ เกิดครัวเรือนต้นแบบในการจัดการอาหารปลอดภัย จำนวน 15 ครัวเรือน และมีการเชื่อมโยงเครือข่ายเกษตร จำนวน 5 แห่ง นอกจากนี้การดำเนินงานของโครงการทำให้เกิดพื้นที่ศึกษาดูงานที่ดีขึ้นและเกิดชุดความรู้ในการจัดการอาหารปลอดภัย การดำเนินโครงการดังกล่าวส่งผลให้นักเรียนสูงที่สุดมีส่วนร่วมเพิ่มขึ้น นักเรียนมีการรับประทานอาหารครบทั้ง 3 มื้อและมีการออกกำลังกายเพิ่มขึ้นด้วย

5. กิตติกรรมประกาศ

ขอขอบคุณหน่วยจัดการจังหวัดระดับที่มีจุดเน้นสำคัญ (Node Flagship) จังหวัดนครปฐม ที่ให้ความช่วยเหลือในการดำเนินงาน และคณะทำงานโรงเรียนวัดศรีวิสารวาจาทุกท่าน ที่ให้ความร่วมมือและมีส่วนทำให้การศึกษาค้นคว้าครั้งนี้สำเร็จลงด้วยดี รวมถึงขอบคุณสำนักสร้างสรรค์โอกาส (สำนัก 6) สำนักงานกองทุนสนับสนุนการสร้างเสริมสุขภาพ (สสส.) ที่สนับสนุนงบประมาณให้กับโรงเรียนวัดศรีวิสารวาจา

6. เอกสารอ้างอิง

กรมอนามัย กระทรวงสาธารณสุข. (2563). สถานการณ์ภาวะโภชนาการของเด็กอายุ 6-14 ปี. ค้นเมื่อ 15 มีนาคม 2564, จาก <https://nutrition.anamai.moph.go.th/ewtadmin/ewt/nutrition/images/files/1.สถานการณ์ภาวะโภชนาการของเด็กอายุ%206-14%20ปี%20รอร.pdf>

ทิพวิมล ชมภูคำ, วิริยา พลเสนา, และ สมร เหล็กกล้า. (2562). การพัฒนาระบบสารสนเทศเพื่อติดตามและดูแลควบคุมภาวะทุพโภชนาการในเด็กวัยเรียน กรณีศึกษา โรงเรียนบ้านมะปราง ตำบลลานสะแก อำเภอพยุหะคีรี จังหวัดมหาสารคาม. วารสารวิชาการการจัดการเทคโนโลยีสารสนเทศและนวัตกรรม, 6 (2), 163-175

สำนักงานสาธารณสุขจังหวัดนครปฐม. (2562). แผนยุทธศาสตร์การสาธารณสุขจังหวัดนครปฐม ปีงบประมาณ พ.ศ. 2563-2566. (พิมพ์ครั้งที่ 1). นครปฐม: สำนักงานสาธารณสุขจังหวัดนครปฐม.