

## การพัฒนากระบวนการประสานความร่วมมือเพื่อสุขภาวะชุมชนสวนตะไคร้ อำเภอเมือง จังหวัดนครปฐม “ภายใต้สถานการณ์การแพร่ระบาดของโรคโควิด-19”

พิรพัฒน์ พันศิริ<sup>1</sup>, ปฐมพงษ์ จงศักดิ์สวัสดิ์<sup>2\*</sup>, เกศินี ประทุมสุวรรณ<sup>3</sup> และภรสร้อย แก่นทอง<sup>4</sup>

ศูนย์วิชาการเพื่อการพัฒนาชุมชนท้องถิ่น มหาวิทยาลัยราชภัฏนครปฐม

\*ajball@webmail.npru.ac.th

### บทคัดย่อ

บทความวิชาการนี้มีวัตถุประสงค์เพื่อนำเสนอการพัฒนาขับเคลื่อนกระบวนการประสานความร่วมมือเพื่อสุขภาวะชุมชน ภายใต้สถานการณ์การแพร่ระบาดของโรคโควิด-19 ที่ส่งผลกระทบต่อวิถีชีวิตความเป็นอยู่ของประชาชนในชุมชนสวนตะไคร้ อย่างเป็นวงกว้าง ทางศูนย์วิชาการเพื่อการพัฒนาชุมชนท้องถิ่น มหาวิทยาลัยราชภัฏนครปฐม จึงได้ร่วมกับคณะกรรมการกองทุนหมู่บ้านชุมชนสวนตะไคร้ คณะกรรมการชุมชนสวนตะไคร้ อาสาสมัครสาธารณสุขประจำหมู่บ้านชุมชนสวนตะไคร้ ภาคีเครือข่ายทั้งภายในภายนอกชุมชน และประชาชนในชุมชน ในการร่วมกันออกแบบกระบวนการพัฒนาชุมชนเมืองผ่านการประสานความร่วมมือเพื่อสุขภาวะชุมชน 6 กระบวนการ ประกอบด้วย 1) การสร้างการมีส่วนร่วม 2) การสร้างแกนนำเด็กและเยาวชน 3) การสื่อสารสร้างสรรค์ 4) การสร้างภูมิคุ้มกันป้องกันโควิด-19 5) การสร้างความมั่นคงทางอาหาร และ 6) การสืบสานภูมิปัญญาพื้นบ้าน

ผลลัพธ์และความสำเร็จจากการขับเคลื่อนกระบวนการประสานความร่วมมือเพื่อสุขภาวะชุมชน ภายใต้สถานการณ์การแพร่ระบาดของโรคโควิด-19 จากการร่วมแรง ร่วมใจของคณะทำงาน ภาคีเครือข่ายทั้งภายในภายนอกชุมชน และประชาชนในชุมชน ส่งผลให้ชุมชนเกิดความเปลี่ยนแปลงไปในทิศทางที่ดีขึ้น 6 ด้าน ประกอบด้วย 1) เกิดเครือข่ายคณะทำงานประสานความร่วมมือจาก 9 หน่วยงาน แบ่งเป็นหน่วยงานภายในชุมชน 3 หน่วยงาน และหน่วยงานภายนอกชุมชน 6 หน่วยงาน ที่เป็นกำลังหลักสำคัญในการพัฒนาขับเคลื่อนกระบวนการ 2) เกิดกลุ่มเยาวชนต้นกล้าปันสุข มีสมาชิกจำนวน 14 คน ในการเป็นนักสื่อสารสร้างสรรค์ และนักขับเคลื่อนกระบวนการ 3) เกิดฐานข้อมูลชุมชน จำนวน 6 ฐานข้อมูลสำคัญประกอบการขับเคลื่อนกระบวนการ 4) เกิดผลงานสื่อสารสร้างสรรค์ คลิปวิดีโอ จำนวน 10 คลิป ในการสื่อสารสร้างแรงบันดาลใจให้ชุมชนสู้ภัยโควิด-19 เผยแพร่ผ่านช่องทางเพจ Facebook ต้นกล้าปันสุข เว็บไซต์ Young Food Thailand และออกอากาศทางสถานีโทรทัศน์ Thai PBS รายการนักข่าวพลเมือง 5) เกิดพื้นที่ความมั่นคงทางอาหาร ระดับชุมชน จำนวน 2 แปลง บนพื้นที่ 1 ไร่ และระดับครัวเรือน จำนวน 5 ครัวเรือน และ 6) เกิดกลุ่มครูภูมิปัญญาพื้นบ้าน มีสมาชิกจำนวน 6 คน ในการร่วมกันถ่ายทอดองค์ความรู้ด้านการทำเกษตรอินทรีย์ การแปรรูปผลผลิตทางการเกษตร และงานหัตถกรรม สู่ประชาชนในชุมชนทุกช่วงวัย

สำหรับแผนการต่อยอดขยายผลการพัฒนาขับเคลื่อนกระบวนการในระยะต่อไป มุ่งเน้นให้เกิดความเชื่อมโยงโมเดล “บวร: บ้าน วัด โรงเรียน” ในพื้นที่ 3 ชุมชน ประกอบด้วย ชุมชนสวนตะไคร้ ชุมชนวังตะกู่ และชุมชนบ้านนาสร้าง โดยมุ่งเน้นการพัฒนาขับเคลื่อนใน 3 กระบวนการ ประกอบด้วย 1) การสร้างนวัตกรรม: เกษตรอินทรีย์รุ่นใหม่ 2) เครือข่ายประสานพลัง: พื้นที่ความมั่นคงทางอาหาร และ 3) ความยั่งยืน: ธนาคารเมล็ดพันธุ์ และอาหารปลอดภัย

**คำสำคัญ:** สุขภาวะชุมชน, ความร่วมมือ, โควิด-19

## Development of the Cooperation Process for Community Health at Suan Takhrai, Muang District, Nakhon Pathom Province "Under the epidemic situation of COVID-19"

Phiraphath Pansiri<sup>1</sup>, Pathompong Jongsaksawat<sup>2\*</sup>, Kesinee Pratumswan<sup>3</sup>  
and Pornsaran Kanthong<sup>4</sup>

*Academic Center for Local Community Development Nakhon Pathom Rajabhat University*

*\*ajball@webmail.npru.ac.th*

### Abstract

This article aims to propose the development and drive the process of cooperation for community health. Under the epidemic situation of COVID-19 That affect the way of life of the people in the community at large. By Academic Center for Local Community Development Nakhon Pathom Rajabhat University, Community Village Fund Committee Suan Takhrai, Community Committee and Village Health Volunteer. With network partners and people in the community Suan Takhrai. Therefore, they jointly design the urban development process through coordination for community health. Building youth leaders Creative communication Immunization against COVID-19 Building food security and the inheritance of local wisdom.

Results and success from driving the process of cooperation for community well-being Under the circumstances of the COVID-19 epidemic from the cooperation of the working group. Network partners inside and outside the community and people in the community as a result, the community has changed for the better in 6 areas, which are: 1) a network of cooperative working groups from 9 agencies, divided into 3 internal units of the community and 6 units outside the community that are power the key to developing and driving the process 2) The birth of the Sapling youth group to share happiness There are 14 members who are creative communicators. And process drivers 3) Established 6 community databases for driving the process 4) Produced creative media and 10 video clips to inspire communities to fight the COVID-19 threat. Published via Facebook page Ton Kla Pansuk, Young Food Thailand website and broadcast on Thai PBS TV station, citizen journalist program 5) created 2 plots of food security at the community level on an area of 1 rai and 5 households; and 6) formed a group of folk wisdom teachers. There are 6 members in sharing knowledge on organic farming. Agricultural product processing and handicrafts to people in the community of all ages

For the plan to expand the results of the development and drive the process in the next phase Focus on linking the model "Bowon: Ban, Temple, School" in 3 communities: the Suan Takhrai Community, Wang Taku Community and Ban Na Sang Community. The focus is on development driven in 3 processes: 1) Creating Innovation: New Generation of Organic Farmers, 2) Coordination Network: Food Security Area and 3) Sustainability: Seed Bank. And food safe

**Keywords:** Community health, collaboration, COVID-19

## 1. บทนำ

ปัจจุบันสถานการณ์การขยายตัวของเมืองในประเทศไทยเป็นไปอย่างรวดเร็ว ทำให้ประชากรส่วนใหญ่อาศัยอยู่ในเขตเมืองกลายเป็นชุมชนเมืองที่มีความหนาแน่นมากขึ้น แม้ว่าเมืองจะนำมาซึ่งความสะดวกหรือความคล่องตัว ขณะเดียวกันก็นำมาซึ่งปัญหาและความท้าทายต่าง ๆ จำนวนมาก อาทิ ปัญหาสภาพแวดล้อมทั้งทางกายภาพ สังคม จิตใจและจิตวิญญาณของผู้คน ยิ่งผู้คนที่อาศัยอยู่ในเมืองใหญ่ที่มีความหนาแน่นสูงก็ยังมีสภาพของการแข่งขัน ขาดการสื่อสารและความร่วมมือที่จำเป็นต่อการดำรงชีวิต ลักษณะสำคัญอีกประการหนึ่งของผู้คนในชุมชนเมืองคือความเป็นปัจเจกบุคคลสูง แนวโน้มเช่นนี้ก่อให้เกิดเมืองและชุมชนขาดพลัง ขาดความร่วมมือร่วมใจที่ทำให้เมืองประสบปัญหาและวิกฤตมากมายอันส่งผลต่อสุขภาวะโดยรวมได้แก่ สภาพจิตใจที่เฉื่อยเนือยและขาดพลังชีวิตในแทบทุกกลุ่มวัย หรือในอีกด้านหนึ่งก็มีลักษณะของความก้าวร้าวรุนแรง ขัดแย้ง รวมทั้งปัญหาเชิงโครงสร้างทางสังคมที่ทับถม ความไม่เป็นธรรม มีการแย่งชิงทรัพยากรอย่างรุนแรงในหลายพื้นที่ ปัญหาเหล่านี้ไม่สามารถแก้ไขได้เพียงการส่งเสริมสุขภาพทางกายเท่านั้น หากจำเป็นต้องมีการส่งเสริมสนับสนุนด้านจิตใจ การบ่มเพาะคุณภาพของผู้คนและสังคมแห่งสันติธรรม และการสื่อสารทั้งระดับปัจเจกและระดับสังคมควบคู่กันไป และขณะเดียวกันกระบวนการแนวทางการพัฒนาคุณภาพเมืองและการพัฒนาศักยภาพของชุมชนในการดำเนินกิจกรรม โครงการเพื่อพัฒนาเมืองก็เป็นสิ่งสำคัญที่ต้องมีการดำเนินการควบคู่กันไปอย่างเป็นองค์รวม (แผนงานสร้างเสริมวัฒนธรรมการอ่าน สสส., 2563)

ชุมชนสวนตะไคร้เป็นหนึ่งในชุมชนเมืองที่ตั้งอยู่ในเขตเทศบาลนครนครปฐม มีพื้นที่ 60 ไร่ มีครัวเรือน 340 ครัวเรือน และมีประชากร 1,166 คน บริบทของชุมชนในอดีตเป็นชุมชนเมืองเก่าแก่ที่มีประวัติศาสตร์ยาวนาน เนื่องจากพื้นที่ตั้งของชุมชนอยู่ติดกับคลองเจดีย์บูชา ซึ่งเป็นลำคลองประวัติศาสตร์สายสำคัญที่ไม่ได้เกิดขึ้นเองตามธรรมชาติ แต่ถูกขุดขึ้นตั้งแต่ปี พ.ศ. 2401 สมัยพระบาทสมเด็จพระจอมเกล้าเจ้าอยู่หัว ส่งผลให้ประชาชนส่วนใหญ่ประกอบอาชีพทำสวน ทำไร่ เนื่องจากสภาพแวดล้อมโดยรอบเหมาะกับการทำเกษตร นอกจากนี้พื้นที่ตั้งของชุมชนยังอยู่ใกล้กับพระราชวังสนามจันทร์ของพระบาทสมเด็จพระมงกุฎเกล้าเจ้าอยู่หัว ส่งผลให้วิถีชีวิตความเป็นอยู่ของประชาชนในอดีตมีความใกล้ชิดกับพระราชวังสนามจันทร์ เนื่องจากพระองค์เคยรับสั่งให้ทหารมาลาดเล็ก มาชักชวนขอแรงให้ประชาชนในชุมชนไปช่วยทำงานในพระราชวังบ่อยครั้ง ประชาชนในชุมชนส่วนใหญ่จึงเป็นผู้มีจิตอาสา ความเป็นน้ำหนึ่งใจเดียวกัน มีการรวมกลุ่มทำกิจกรรมเพื่อสังคมอย่างต่อเนื่อง ซึ่งเป็นวิถีวัฒนธรรมอันดีงามของประชาชนในชุมชนสวนตะไคร้ เมื่อครั้งอดีตกาลที่ผ่านมา (คณะกรรมการชุมชนสวนตะไคร้, 2563)

ปัจจุบัน “ชุมชนสวนตะไคร้” มีบริบทชุมชนเปลี่ยนแปลงไปจากเดิมอย่างรวดเร็ว ด้วยความที่เป็นชุมชนเมืองผนวกกับพื้นที่ตั้งอยู่ใจกลางเมืองนครปฐม จึงส่งผลให้วิถีชีวิต วัฒนธรรม ความเป็นอยู่ การประกอบอาชีพ การขยายตัวของครัวเรือน รวมไปถึงโครงสร้างของประชากรที่มีทั้งประชากรดั้งเดิมในพื้นที่ และประชากรแฝงที่เข้ามาอยู่ในชุมชนเพิ่มขึ้นเป็นจำนวนมาก ถึงแม้ในนิยามของความเป็นชุมชนเมืองจะนำมาซึ่งความเจริญก้าวหน้าทางระบบสาธารณูปโภคที่สะดวกสบาย และครอบคลุมทุกด้าน แต่อีกมุมหนึ่งก็ย่อมก่อให้เกิดผลกระทบต่อชุมชนตามมาในหลายด้านเช่นเดียวกัน โดยเฉพาะในเรื่องของความสัมพันธ์ของคนในชุมชนที่มีความห่างเหิน ขาดการทำกิจกรรม ความเชื่อมโยง รวมไปถึงการมีส่วนร่วมในการพัฒนาชุมชนในทุกช่วงวัย โดยตลอดระยะเวลาที่ผ่านมาทางคณะกรรมการกองทุนหมู่บ้านชุมชนสวนตะไคร้ ได้พยายามจัดกิจกรรมสานสัมพันธ์ สร้างการมีส่วนร่วมให้คนในชุมชนได้ออกมาทำกิจกรรมต่าง ๆ ร่วมกันในหลายด้าน อาทิ 1) จัดให้มีการประชุมประชาคมข้อมูลข่าวสาร พร้อมเปิดรับฟังความคิดเห็นของคนในชุมชน เพื่อเป็นแนวทางที่สำคัญในการร่วมกันพัฒนาชุมชน 2) จัดให้มีกิจกรรมการเยี่ยมเยียน ให้กำลังใจ พร้อมทั้งมอบสิ่งของแก่ผู้เปราะบางและยากไร้ในชุมชน 3) จัดให้มีกิจกรรมการจัดการขยะในชุมชน ด้วยการส่งเสริมให้ครัวเรือนมีการคัดแยกขยะตั้งแต่ต้นทาง และตั้งธนาคารรับซื้อขยะ สร้างรายได้และลดปริมาณขยะในชุมชน 4) จัดให้มีกิจกรรมจิตอาสาพัฒนาคลองเจดีย์บูชา และสภาพแวดล้อมโดยรอบชุมชน และ 5) จัดให้มีกิจกรรมการรู้เท่าทันสถานการณ์ความรุนแรงที่กำลังเกิดขึ้นในสังคมปัจจุบัน ด้วยการร่วมแรง ร่วมใจ ตัดเย็บหน้ากากอนามัยต้านภัยโควิด-19 แจกจ่ายให้กับประชาชนในชุมชน เป็นต้น แต่ก็ยังไม่ประสบความสำเร็จเท่าที่ควร เนื่องจาก

กิจกรรมดังกล่าวที่จัดขึ้น ประชาชนในชุมชนให้ความสำคัญในระดับน้อยซึ่งส่วนใหญ่เป็นกลุ่มคนในวัยเกษียณ ที่เข้าร่วมกิจกรรมดังกล่าว ส่วนกลุ่มคนในวัยเด็ก เยาวชน และวัยทำงาน เข้าร่วมกิจกรรมดังกล่าวแค่เพียงบางส่วน หรือไม่ได้เข้ามามีส่วนร่วมเลย จึงเป็นผลให้กิจกรรมต่าง ๆ ที่จัดขึ้นไม่เกิดการต่อยอดที่จะนำไปสู่กิจกรรมอื่น ๆ ที่หลากหลายเพิ่มมากขึ้น (กองทุนหมู่บ้านชุมชนสวนตะไคร้, 2563)

จากสภาพปัญหาดังกล่าวของชุมชนสวนตะไคร้ ผนวกกับสถานการณ์ความรุนแรงของโรคโควิด-19 ในช่วงต้นปี พ.ศ. 2563 ที่แพร่ระบาดในประเทศไทย ส่งผลกระทบต่อวิถีชีวิตความเป็นอยู่ของประชาชนในชุมชนสวนตะไคร้ ศูนย์วิชาการเพื่อการพัฒนาชุมชนท้องถิ่น มหาวิทยาลัยราชภัฏนครปฐม จึงร่วมกับคณะกรรมการกองทุนหมู่บ้านชุมชนสวนตะไคร้ ภายใต้การสนับสนุนของแผนงานสร้างเสริมวัฒนธรรมการอ่าน สำนักงานกองทุนสนับสนุนการสร้างเสริมสุขภาพ (สสส.) ในการใช้วิกฤตนี้ ให้เป็นโอกาสในการดำเนินโครงการประสานความร่วมมือเพื่อพัฒนาสุขภาวะชุมชนสวนตะไคร้ ร่วมกับภาคีเครือข่ายทั้งภายในและภายนอกชุมชน เพื่อสร้างกระบวนการเรียนรู้ พื้นฟูวิถีวัฒนธรรมอันดีงามของคนในชุมชน และยกระดับไปสู่การรวมกลุ่มของคนในชุมชนทุกช่วงวัยที่จะเป็นกำลังสำคัญในการพัฒนาพื้นที่ สร้างต้นแบบชุมชนเมืองเพื่อสุขภาวะ

## 2. วัตถุประสงค์

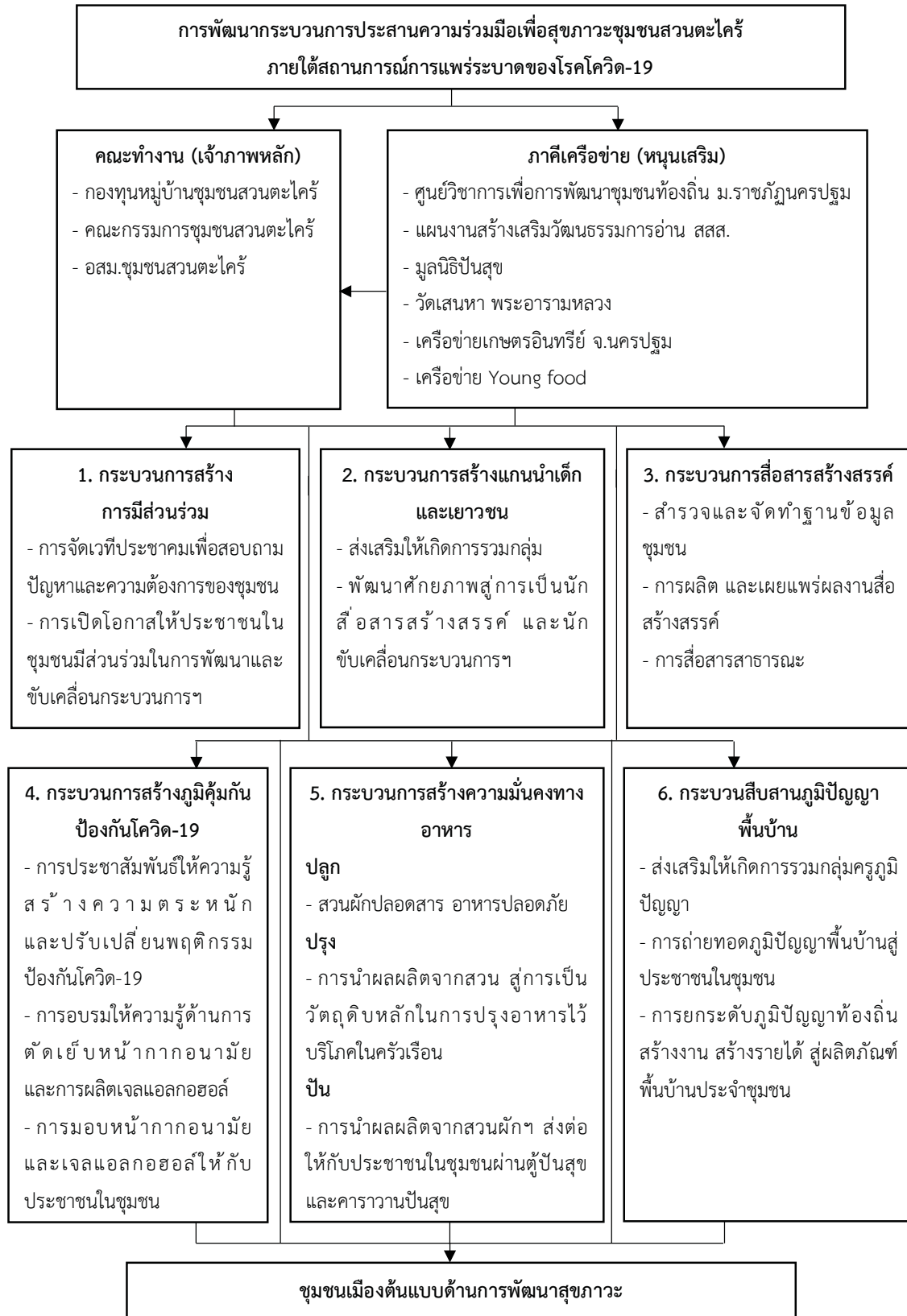
2.1 เพื่อนำเสนอการพัฒนาขับเคลื่อนกระบวนการประสานความร่วมมือเพื่อสุขภาวะชุมชนสวนตะไคร้ ภายใต้สถานการณ์การแพร่ระบาดของโรคโควิด-19

2.2 เพื่อนำเสนอผลลัพธ์และความสำเร็จที่เกิดจากการขับเคลื่อนกระบวนการประสานความร่วมมือเพื่อสุขภาวะชุมชนสวนตะไคร้ ภายใต้สถานการณ์การแพร่ระบาดของโรคโควิด-19

## 3. เนื้อเรื่อง

### 3.1 การพัฒนากระบวนการประสานความร่วมมือเพื่อสุขภาวะชุมชนสวนตะไคร้ ภายใต้สถานการณ์การแพร่ระบาดของโรคโควิด-19

จุดเริ่มต้นจากสถานการณ์การแพร่ระบาดของโรคโควิด-19 ในช่วงต้นปี พ.ศ. 2563 ศูนย์วิชาการเพื่อการพัฒนาชุมชนท้องถิ่น มหาวิทยาลัยราชภัฏนครปฐม คณะกรรมการกองทุนหมู่บ้านชุมชนสวนตะไคร้ คณะกรรมการชุมชนสวนตะไคร้ และอาสาสมัครสาธารณสุขประจำหมู่บ้านชุมชนสวนตะไคร้ จึงได้ร่วมกันหาแนวทางเพื่อป้องกันและแก้ไขปัญหาดังกล่าว โดยจัดให้มีกิจกรรมการรู้เท่าทันสถานการณ์ความรุนแรงที่กำลังเกิดขึ้นในสังคมปัจจุบัน ด้วยการประชาสัมพันธ์ข้อมูลข่าวสารแก่ประชาชนในชุมชนผ่านเสียงตามสาย สื่อสิ่งพิมพ์ พร้อมกับการร่วมแรง ร่วมใจ ตัดเย็บหน้ากากอนามัยต้านภัยโควิด-19 แจกจ่ายให้กับประชาชนในชุมชน แต่ก็ยังไม่ประสบความสำเร็จเท่าที่ควร เนื่องจากสถานการณ์การแพร่ระบาดของโรคโควิด-19 ยังคงทวีความรุนแรงอย่างต่อเนื่อง จึงได้ประสานความร่วมมือไปยังภาคีเครือข่าย ในการร่วมประชุมจัดตั้งคณะทำงานเพื่อร่วมกันหาแนวทางป้องกันและแก้ไขปัญหาดังกล่าว โดยการพัฒนากระบวนการประสานความร่วมมือเพื่อสุขภาวะชุมชนสวนตะไคร้ ภายใต้สถานการณ์การแพร่ระบาดของโรคโควิด-19 ประกอบด้วย กระบวนการสร้างการมีส่วนร่วม กระบวนการสร้างแกนนำเด็กและเยาวชน กระบวนการสื่อสารสร้างสรรค์ กระบวนการสร้างภูมิคุ้มกันป้องกันโควิด-19 กระบวนการสร้างความมั่นคงทางอาหาร และกระบวนการสืบสานภูมิปัญญาพื้นบ้าน โดยมีรายละเอียดดังแสดงในภาพที่ 1



ภาพที่ 1 กรอบแนวคิดการพัฒนากระบวนการประสานความร่วมมือเพื่อสุขภาพชุมชนสวนตะไคร้  
ภายใต้สถานการณ์การแพร่ระบาดของโรคโควิด-19

### 3.2 การขับเคลื่อนกระบวนการประสานความร่วมมือเพื่อสุขภาวะชุมชนสวนตะไคร้ ภายใต้สถานการณ์การแพร่ระบาดของโรคโควิด-19

จากการพัฒนากระบวนการ ขยายผลสู่การขับเคลื่อนกระบวนการพัฒนาประสานความร่วมมือเพื่อสุขภาวะชุมชนสวนตะไคร้ ภายใต้สถานการณ์การแพร่ระบาดของโรคโควิด-19 โดยความร่วมมือของคณะทำงาน ภาควิชาเครือข่ายทั้งภายในภายนอกชุมชน และประชาชนในชุมชนสวนตะไคร้ โดยมีรายละเอียดดังนี้

#### 3.2.1 กระบวนการสร้างการมีส่วนร่วม ผ่าน 2 กิจกรรมสำคัญ ประกอบด้วย

1) การจัดเวทีประชาคม เพื่อสอบถามปัญหาและความต้องการจากประชาชนในชุมชน วิเคราะห์จุดแข็งจุดอ่อนของชุมชน และร่วมกันออกแบบกิจกรรม โดยมุ่งเน้นไปที่การเปิดโอกาสให้ประชาชนทุกช่วงวัย ประกอบด้วย วัยเด็กและเยาวชน วัยทำงาน และผู้สูงอายุ ได้มีส่วนร่วมในกระบวนการตั้งแต่การร่วมประชุม ร่วมตัดสินใจ ร่วมปฏิบัติ ร่วมรับผลประโยชน์ และร่วมติดตามประเมินผล รวมไปถึงการบูรณาการการทำงานร่วมกับภาควิชาเครือข่ายทุกภาคส่วน

2) การศึกษาดูงาน พื้นที่ชุมชนต้นแบบด้านการพัฒนาสุขภาวะ 3 ชุมชน ประกอบด้วย ชุมชนโพธิ์เรียง กรุงเทพฯ ชุมชนบางกรวย นนทบุรี และชุมชนรักษ์เขาชะเมา ระยอง เพื่อเชื่อมโยงภาควิชาเครือข่าย และนำองค์ความรู้ที่ได้จากการศึกษาดูงานกลับมาปรับใช้ในการพัฒนาสุขภาวะชุมชนอย่างเหมาะสม

#### 3.2.2 กระบวนการสร้างแกนนำเด็กและเยาวชน ผ่าน 3 กิจกรรมสำคัญ ประกอบด้วย

1) การเปิดรับสมัครแกนนำเด็กและเยาวชนในชุมชน เข้าร่วมกิจกรรมด้วยความสมัครใจ เพื่อเป็นการส่งเสริมให้เด็กและเยาวชนเกิดการใช้เวลาว่างให้เกิดประโยชน์ มีส่วนร่วมในการเป็นนักสื่อสารสร้างสรรค์ และนักขับเคลื่อนกระบวนการ

2) การจัดอบรมการออกแบบเครื่องมือ ผ่านโปรแกรม App Sheet เพื่อสำรวจและจัดทำฐานข้อมูลชุมชน ที่เป็นข้อมูลสำคัญประกอบการขับเคลื่อนกระบวนการ

3) การเข้าร่วมอบรมผ่านโครงการ “นักสื่อสารชุมชน สู้ภัยโควิด” กับสถานีโทรทัศน์ Thai PBS เพื่อเรียนรู้กระบวนการผลิตผลงานสื่อสร้างสรรค์ สร้างแรงบันดาลใจให้กับชุมชนสู้ภัยโควิด-19

#### 3.2.3 กระบวนการสื่อสารสร้างสรรค์ ผ่าน 3 กิจกรรมสำคัญ ประกอบด้วย

1) การสำรวจและจัดทำฐานข้อมูลชุมชน ที่เป็นข้อมูลสำคัญประกอบการขับเคลื่อนกระบวนการ ผ่านโปรแกรม App Sheet ประกอบด้วย ข้อมูลประวัติศาสตร์ความเป็นมาและสภาพบริบทโดยรอบของชุมชน ข้อมูลสถานการณ์การแพร่ระบาดของโรคโควิด-19 ข้อมูลครัวเรือนปลูกผัก ข้อมูลเด็กและเยาวชน ข้อมูลครุภูมิปัญญา ข้อมูลผู้สูงอายุ ผู้เปราะบางและยากไร้ในชุมชน

2) การผลิตผลงานสื่อสร้างสรรค์ โดยการถ่ายทำคลิปวิดีโอ โพสต์เตอร์ ภาพถ่ายเล่าเรื่อง ถ่ายทอดเรื่องราวชุมชน สถานการณ์โควิด-19 การสร้างความมั่นคงทางอาหาร การสืบสานภูมิปัญญาพื้นบ้าน เผยแพร่ผ่านเพจ Facebook ต้นกล้าปันสุข เว็บไซต์ Young Food Thailand และออกอากาศทางสถานีโทรทัศน์ Thai PBS รายการนักข่าวพลเมืองประเด็น “วิถีคนเมืองสวนผักพอเพียงหลังโควิด-19”

3) การสื่อสารสร้างสรรค์ โดยการประชาสัมพันธ์ผ่านหนังสือนิทานปลูกผักสนุกจัง และธนาคารเมล็ดพันธุ์เชิญชวนให้ประชาชนในชุมชนหันมาปลูกผักไว้บริโภคกันในครัวเรือนเพิ่มมากขึ้น เพื่อเป็นการสร้างสุขภาวะที่ดีในครัวเรือน

#### 3.2.4 กระบวนการสร้างภูมิคุ้มกันป้องกันโควิด-19 ผ่าน 2 กิจกรรมสำคัญ ประกอบด้วย

1) การจัดกิจกรรมจิตอาสา “ตัดเย็บหน้ากากอนามัย” และ “ผลิตเจลแอลกอฮอล์ล้างมือ” เพื่อแจกจ่ายให้กับประชาชนในชุมชนอย่างทั่วถึงทุกคน ทุกครัวเรือน

2) การจัดเวทีอบรมให้ความรู้ ด้านการรับมือกับสถานการณ์โควิด-19 การตัดเย็บหน้ากากอนามัย และการผลิตเจลแอลกอฮอล์ล้างมือ ไว้ใช้เองในครัวเรือน เพื่อเป็นการสร้างภูมิคุ้มกันให้กับประชาชนในชุมชน

### 3.2.5 กระบวนการสร้างความมั่นคงทางอาหาร ผ่าน 3 กิจกรรมสำคัญ ประกอบด้วย

1) การปลูก: เป็นการส่งเสริมให้ประชาชนในชุมชนทุกช่วงวัย ร่วมแรง ร่วมใจกันพลิกฟื้นพื้นที่ว่างเปล่าในชุมชน สู่อการเป็นแหล่งผลิตผักปลอดสาร อาหารปลอดภัยในระดับชุมชน จำนวน 2 แปลง บนพื้นที่ 1 ไร่ และระดับครัวเรือน จำนวน 5 ครัวเรือน เพื่อเป็นการสร้างความมั่นคงทางอาหารให้กับประชาชนในชุมชน

2) การปรุง: เป็นการส่งเสริมให้ประชาชนในชุมชนนำผลผลิตที่ได้จากการปลูก สู่อการปรุงอาหารบริโภคในระดับครัวเรือน เพื่อเป็นการลดรายจ่าย เพิ่มรายได้ให้กับครัวเรือน

3) การแปรง: การนำผลผลิตที่ได้จากการปลูก แปรงผ่านตู้ปันสุขประจำชุมชน เพื่อเป็นการสร้างขวัญกำลังใจให้กับประชาชนในชุมชนที่ได้รับผลกระทบจากโควิด-19

### 3.2.6 กระบวนการสืบสานภูมิปัญญาพื้นบ้าน ผ่าน 1 กิจกรรมสำคัญ ประกอบด้วย

การจัดนิทรรศการณเปิดพื้นที่สร้างสรรค์: สืบสานอาหารจากภูมิปัญญา ผ่าน 8 ฐานการเรียนรู้ ประกอบด้วย การปรุงดินพร้อมปลูก การเพาะต้นกล้า การทำปุ๋ยหมักชีวภาพ การทำจุลินทรีย์สังเคราะห์แสง การทำแชนวิช สลัดผัก การทำน้ำดื่มสมุนไพร การทำน้ำยาอเนกประสงค์ และศิลปะบนถุงผ้า เพื่อเป็นการสร้างพื้นที่แห่งการเรียนรู้ สืบสานภูมิปัญญาพื้นบ้าน และเผยแพร่องค์ความรู้จากภายในสู่ภายนอกชุมชน

## 3.3 ผลลัพธ์ และความสำเร็จจากการขับเคลื่อนกระบวนการประสานความร่วมมือเพื่อสุขภาวะชุมชนสวนตะไคร้ ภายใต้สถานการณ์การแพร่ระบาดของโรคโควิด-19

จากการขับเคลื่อนกระบวนการประสานความร่วมมือเพื่อสุขภาวะชุมชนสวนตะไคร้ ภายใต้กรอบระยะเวลา 1 ปี (มีนาคม พ.ศ. 2563 – กุมภาพันธ์ พ.ศ. 2564) นำไปสู่ผลลัพธ์ และความสำเร็จ 6 ประการ ประกอบด้วย

3.3.1 เกิดเครือข่ายคณะทำงานประสานความร่วมมือ จำนวน 9 หน่วยงาน ประกอบด้วย หน่วยงานภายในชุมชน 3 หน่วยงาน ได้แก่ คณะกรรมการกองทุนหมู่บ้านชุมชนสวนตะไคร้ คณะกรรมการชุมชนสวนตะไคร้ และอาสาสมัครสาธารณสุขประจำหมู่บ้านชุมชนสวนตะไคร้ และหน่วยงานภายนอกชุมชน จำนวน 6 หน่วยงาน ได้แก่ ศูนย์วิชาการเพื่อการพัฒนาชุมชนท้องถิ่น มหาวิทยาลัยราชภัฏนครปฐม แผนงานสร้างเสริมวัฒนธรรมการอ่าน สสส. มูลนิธิปันสุข วัดเสนาหา พระอารามหลวง เครือข่ายเกษตรอินทรีย์ จังหวัดนครปฐม และเครือข่าย Young food ที่มีความรู้ ความเข้าใจถึงสภาพปัญหาและความต้องการของประชาชนในชุมชน มีบทบาทในการเป็นผู้นำสร้างการมีส่วนร่วม พัฒนาสุขภาวะชุมชน และเป็นที่ยอมรับถึงศักยภาพในการดำเนินงานของประชาชนในชุมชน

3.3.2 เกิดกลุ่มเยาวชนต้นกล้าปันสุข มีสมาชิกจำนวน 14 คน ซึ่งเป็นกำลังสำคัญในการเป็นนักสื่อสารสร้างสรรค์ และนักขับเคลื่อนกระบวนการประสานความร่วมมือเพื่อสุขภาวะชุมชน ตั้งแต่การสำรวจและจัดทำฐานข้อมูลชุมชน การผลิตผลงานสื่อสร้างสรรค์ การพัฒนาพื้นที่ความมั่นคงทางอาหาร และการสืบสานภูมิปัญญาพื้นบ้าน

3.3.3 เกิดฐานข้อมูลชุมชน จำนวน 6 ฐานข้อมูล ประกอบด้วย ข้อมูลประวัติศาสตร์ความเป็นมาและสภาพบริบทโดยรอบของชุมชน ข้อมูลสถานการณ์การแพร่ระบาดของโรคโควิด-19 ข้อมูลครัวเรือนปลูกผัก ข้อมูลเด็กและเยาวชน ข้อมูลครูภูมิปัญญา ข้อมูลผู้สูงอายุ ผู้เปราะบางและยากไร้ในชุมชน ที่เป็นข้อมูลสำคัญประกอบการขับเคลื่อนกระบวนการพัฒนาสุขภาวะชุมชน

3.3.4 เกิดผลงานสื่อสร้างสรรค์ ประกอบด้วย คลิปวิดีโอ จำนวน 10 คลิป ในการถ่ายทอดเรื่องราววิถีชีวิตความเป็นอยู่ของคนในชุมชน บอกเล่าเรื่องราวประวัติศาสตร์ชุมชน องค์ความรู้การปลูกผัก ภูมิปัญญาพื้นบ้าน สถานการณ์โควิด-19 เผยแพร่ผ่านช่องทางเพจ Facebook ต้นกล้าปันสุข เว็บไซต์ Young Food Thailand และออกอากาศทางสถานีโทรทัศน์ Thai PBS รายการนักข่าวพลเมือง ประเด็น “วิถีคนเมืองสวนผักพอเพียงหลังโควิด-19”

3.3.5 เกิดพื้นที่ความมั่นคงทางอาหาร “ระดับชุมชน” จำนวน 2 แปลง บนพื้นที่ 1 ไร่ ที่เกิดจากสนับสนุนที่ดินส่วนบุคคล สู่อการเป็นพื้นที่สาธารณะประโยชน์ในการเป็นแหล่งเรียนรู้ สร้างความมั่นคงทางอาหารให้กับชุมชน ภายใต้การมี

ส่วนร่วมของประชาชนในชุมชนทุกช่วงวัย สับเปลี่ยนหมุนเวียนกันเข้ามาร่วมกันปลูกผัก เลี้ยงไก่ไข่ และเก็บเกี่ยวผลผลิตในแปลงอย่างต่อเนื่อง พร้อมทั้งเกิดพื้นที่ความมั่นคงทางอาหาร “ระดับครัวเรือน” จำนวน 5 ครัวเรือน โดยเริ่มจากครัวเรือนของผู้นำชุมชน ในการเป็นครัวเรือนต้นแบบ นำร่องสร้างต้นแบบ สร้างแรงบันดาลใจให้กับประชาชนในชุมชน หันมาปลูกผักไว้บริโภคในครัวเรือนเพิ่มมากขึ้น นำไปสู่การแบ่งปันผลผลิตปลอดภัย อาหารปลอดภัย จากสวนผักที่ปลูก ผ่านตู้ปันสุข ให้กับประชาชนในชุมชนที่ได้รับผลกระทบจากโควิด-19

**3.3.6 เกิดกลุ่มครูภูมิปัญญาพื้นบ้าน** มีสมาชิกจำนวน 6 คน ในการร่วมกันถ่ายทอดองค์ความรู้ สู่ประชาชนในชุมชนทุกช่วงวัย ประกอบด้วย 1) องค์ความรู้ด้านการทำเกษตรอินทรีย์ จำนวน 3 คน ได้แก่ การปรุงดินพร้อมปลูก การเพาะต้นกล้า การทำปุ๋ยหมักชีวภาพ การทำจุลินทรีย์สังเคราะห์แสง และการเลี้ยงไก่ไข่ 2) องค์ความรู้ด้านการแปรรูป จำนวน 2 คน ได้แก่ การทำน้ำยาอเนกประสงค์ การทำน้ำดื่มสมุนไพรเพื่อสุขภาพ และการทำขนมแซนวิชหลากไส้เพื่อสุขภาพ เช่น ไส้สลัดผัก ไส้ปู้ด ไส้ทูน่า และไส้โบราณ เป็นต้น และ 3) องค์ความรู้ด้านงานหัตถกรรม จำนวน 1 คน ได้แก่ การตัดเย็บหน้ากากอนามัย และถุงผ้า ทั้งนี้จากการถ่ายทอดองค์ความรู้ไปสู่ประชาชนในชุมชน สามารถนำองค์ความรู้ต่าง ๆ ไปปรับใช้ในชีวิตประจำวันได้อย่างเหมาะสม



ภาพที่ 2 ภาพบรรยากาศการขับเคลื่อนกระบวนการประสานความร่วมมือเพื่อสุขภาพชุมชนสวนตะไคร้  
ภายใต้สถานการณ์การแพร่ระบาดของโรคโควิด-19



#### 4. บทสรุป

จากการพัฒนาขับเคลื่อนกระบวนการประสานความร่วมมือเพื่อสุขภาพชุมชนสวนตะไคร้ ภายใต้สถานการณ์การแพร่ระบาดของโรคโควิด-19 ที่เกิดจากสภาพปัญหา และความต้องการของประชาชนทุกคนในชุมชน ในร่วมแรง ร่วมใจกัน พลิกวิกฤตให้เป็นโอกาส พัฒนาสุขภาพชุมชน นำพาชุมชนข้ามผ่านวิกฤตโควิด-19 โดยการนำของศูนย์วิชาการเพื่อการพัฒนาชุมชนท้องถิ่น มหาวิทยาลัยราชภัฏนครปฐม ร่วมกับคณะกรรมการกองทุนหมู่บ้านชุมชนสวนตะไคร้ คณะกรรมการพัฒนาสวนตะไคร้ และอาสาสมัครสาธารณสุขประจำหมู่บ้านชุมชนสวนตะไคร้ พร้อมการหนุนเสริมของภาคีเครือข่าย และการมีส่วนร่วมของประชาชนในชุมชน นำไปสู่กระบวนการประสานความร่วมมือเพื่อสุขภาพชุมชนสวนตะไคร้ ภายใต้สถานการณ์การแพร่ระบาดของโรคโควิด-19 อย่างเป็นรูปธรรม 6 กระบวนการ ประกอบด้วย 1) การสร้างการมีส่วนร่วม 2) การสร้างแกนนำเด็กและเยาวชน 3) การสื่อสารสร้างสรรค์ 4) การสร้างภูมิคุ้มกันป้องกันโควิด-19 5) การสร้างความมั่นคงทางอาหาร และ 6) การสืบสานภูมิปัญญาพื้นบ้าน

ผลลัพธ์และความสำเร็จจากการขับเคลื่อนกระบวนการประสานความร่วมมือเพื่อสุขภาพชุมชนสวนตะไคร้ ภายใต้สถานการณ์การแพร่ระบาดของโรคโควิด-19 นำพาชุมชนเกิดความเปลี่ยนแปลงไปในทิศทางที่ดีขึ้นใน 6 ด้าน ประกอบด้วย 1) เกิดเครือข่ายคณะทำงานประสานความร่วมมือจาก 9 หน่วยงาน แบ่งเป็นหน่วยงานภายในชุมชน 3 หน่วยงาน และหน่วยงานภายนอกชุมชน 6 หน่วยงาน ที่เป็นกำลังหลักสำคัญในการพัฒนาขับเคลื่อนกระบวนการ 2) เกิดกลุ่มเยาวชนต้นกล้าปั้นสุข มีสมาชิกจำนวน 14 คน ในการเป็นนักสื่อสารสร้างสรรค์ และนักขับเคลื่อนกระบวนการ 3) เกิดฐานข้อมูลชุมชนจำนวน 6 ฐานข้อมูลสำคัญประกอบการขับเคลื่อนกระบวนการ 4) เกิดผลงานสื่อสารสร้างสรรค์ คลิปวิดีโอ จำนวน 10 คลิป ในการสื่อสารสร้างแรงบันดาลใจให้ชุมชนสู้ภัยโควิด-19 เผยแพร่ผ่านช่องทางเพจ Facebook ต้นกล้าปั้นสุข เว็บไซต์ Young Food Thailand และออกอากาศทางสถานีโทรทัศน์ Thai PBS รายการนักข่าวพลเมือง 5) เกิดพื้นที่ความมั่นคงทางอาหาร ระดับชุมชน จำนวน 2 แปลง บนพื้นที่ 1 ไร่ และระดับครัวเรือน จำนวน 5 ครัวเรือน และ 6) เกิดกลุ่มครูภูมิปัญญาพื้นบ้าน มีสมาชิกจำนวน 6 คน ในการร่วมกันถ่ายทอดองค์ความรู้ด้านการทำเกษตรอินทรีย์ การแปรรูปผลผลิตทางการเกษตร และงานหัตถกรรม สู่ประชาชนในชุมชนทุกช่วงวัย

สำหรับแผนการต่อยอดขยายผลการพัฒนาขับเคลื่อนกระบวนการในระยะต่อไป มุ่งเน้นให้เกิดความเชื่อมโยงโมเดล “บวร: บ้าน วัด โรงเรียน” ในพื้นที่ 3 ชุมชน ประกอบด้วย ชุมชนสวนตะไคร้ ชุมชนวังตะกู่ และชุมชนบ้านนาสร้าง โดยมุ่งเน้นการพัฒนาขับเคลื่อนใน 3 กระบวนการ ประกอบด้วย 1) การสร้างนวัตกรรม: เกษตรกรอินทรีย์รุ่นใหม่ 2) เครือข่ายประสานพลัง: พื้นที่ความมั่นคงทางอาหาร และ 3) ความยั่งยืน: ธนาคารเมล็ดพันธุ์ และอาหารปลอดภัย

#### 5. กิตติกรรมประกาศ

ขอขอบคุณแผนงานสร้างเสริมวัฒนธรรมการอ่าน สำนักงานกองทุนสนับสนุนการสร้างเสริมสุขภาพ (สสส.) ที่ให้การสนับสนุนงบประมาณการดำเนินงานโครงการ และขอขอบคุณอาจารย์สุดใจ พรหมเกิด ผู้จัดการแผนงานสร้างเสริมวัฒนธรรมการอ่าน สำนักงานกองทุนสนับสนุนการสร้างเสริมสุขภาพ (สสส.) พร้อมทั้งคณะทำงานโครงการ และภาคีเครือข่าย ที่สนับสนุนองค์ความรู้ และเป็นกำลังใจ

#### 6. เอกสารอ้างอิง

กองทุนหมู่บ้านชุมชนสวนตะไคร้. (2563). รายงานสรุปผลการดำเนินงานกองทุนหมู่บ้านชุมชนสวนตะไคร้ ประจำปี 2563.

นครปฐม: สำนักงานกองทุนหมู่บ้านชุมชนสวนตะไคร้.

คณะกรรมการชุมชนสวนตะไคร้. (2563). แผนพัฒนาชุมชนสวนตะไคร้. นครปฐม: เทศบาลนครนครปฐม.

แผนงานสร้างเสริมวัฒนธรรมการอ่าน สสส. (2563). โครงการพัฒนาเมืองต้นแบบประสานความร่วมมือเพื่อสุขภาพชุมชนสวนตะไคร้. กรุงเทพฯ: สำนักงานกองทุนสนับสนุนการสร้างเสริมสุขภาพ สสส.