

ผลการศึกษาความพึงพอใจที่มีต่อตราสัญลักษณ์และบรรจุภัณฑ์ผ้าทอมือ กลุ่มผ้าทอมือบ้านวังยาว ตำบลคลองหินปูน อำเภอน้ำเย็น จังหวัดสระแก้ว

ธันง ชาญกิจชัยโย

สาขาออกแบบผลิตภัณฑ์อุตสาหกรรม คณะเทคโนโลยีอุตสาหกรรม มหาวิทยาลัยราชภัฏวไลยอลงกรณ์ ในพระบรม

ราชูปถัมภ์ จังหวัดปทุมธานี

Thanang2528@hotmail.com

บทคัดย่อ

งานวิจัยในครั้งนี้มีวัตถุประสงค์เพื่อ 1) ศึกษาความต้องการที่มีต่อรูปแบบตราสัญลักษณ์และบรรจุภัณฑ์กลุ่มผ้าทอมือ ซึ่งถูกแบ่งออกเป็น 2 ส่วน โดยผลจากการสำรวจพบว่าด้านความต้องการต่อตราสัญลักษณ์ผ้าทอมือ ผู้บริโภคเลือกอุทยานแห่งชาติปางสีดาเป็นตัวแทนของจังหวัดสระแก้วและให้นำเอาอัตลักษณ์ของอุทยานแห่งชาติปางสีดาไปใช้เป็นองค์ประกอบในตราสัญลักษณ์ ส่วนด้านรูปแบบของบรรจุภัณฑ์ผู้บริโภคเลือกบรรจุภัณฑ์ถุงกระดาษ เนื่องจากมีรูปแบบที่เหมาะสมต่อรูปแบบผลิตภัณฑ์ของกลุ่มผ้าทอรวมถึงวัสดุที่ใช้ในการผลิตยังสามารถนำกลับมาใช้ซ้ำได้อีกหลายรอบ 2) เลือกรูปแบบตราสัญลักษณ์และรูปแบบบรรจุภัณฑ์ผ้าทอมือ ซึ่งถูกแบ่งออกเป็น 2 ส่วน โดยผลการประเมินตราสัญลักษณ์ผ้าทอมือจากกลุ่มผู้เชี่ยวชาญด้านการออกแบบพบว่าตราสัญลักษณ์รูปแบบที่ 1 มีความเหมาะสมมากที่สุดซึ่งมีระดับคะแนนอยู่ในระดับมาก ($\bar{x}= 3.33$) (S.D.= 0.57) ส่วนรูปแบบบรรจุภัณฑ์ผ้าทอมือผู้เชี่ยวชาญเลือกบรรจุภัณฑ์รูปแบบที่ 3 ซึ่งมีความเหมาะสมมากที่สุด และมีระดับคะแนนอยู่ในระดับมาก ($\bar{x}= 3.66$) (S.D.= 0.57) 3) เพื่อศึกษาความพึงพอใจของกลุ่มผู้ผลิต กลุ่มผู้บริโภค และกลุ่มผู้เชี่ยวชาญด้านการออกแบบที่มีต่อตราสัญลักษณ์และบรรจุภัณฑ์กลุ่มผ้าทอมือบ้านวังยาวจังหวัดสระแก้ว โดยผลจากการประเมินความพึงพอใจทั้ง 3 ด้าน ได้แก่ ด้านรูปแบบ ด้านการใช้งาน และด้านการตลาด จากกลุ่มผู้ผลิตกลุ่มผู้บริโภคและกลุ่มผู้เชี่ยวชาญด้านการออกจํานวน 105 คน พบว่าโดยภาพรวมของผลการประเมินความพึงพอใจที่มีต่อตราสัญลักษณ์และบรรจุภัณฑ์ผ้าทอมือกลุ่มผ้าทอมือบ้านวังยาวจังหวัดสระแก้วอยู่ในระดับมาก ($\bar{x}= 4.37$) (S.D.= 0.84) และเมื่อพิจารณาเป็นรายด้านทั้ง 3 ด้าน พบว่าด้านรูปแบบมีความพึงพอใจอยู่ในระดับมาก ($\bar{x}= 4.39$) (S.D.= 0.79) ด้านการใช้งานโดยรวมอยู่ในระดับมาก ($\bar{x}= 4.41$) (S.D.= 0.79) และด้านการตลาดโดยรวมอยู่ในระดับมาก ($\bar{x}= 4.30$) (S.D.= 0.93)

คำสำคัญ : 1.ตราสัญลักษณ์ 2.บรรจุภัณฑ์ 3.กลุ่มผ้าทอมือบ้านวังยาว

The Result of the Study on the Satisfaction Towards the Design of the Logo and Packaging for Ban Wang Yao Hand-Woven Clothes Community Group, Tambon Khlong Hin Pun, Ampur Wang Nam Yen, Sa Kaeo Province

Thanang Chankitchyo

Industrial Product Design Faculty of Industrial Technology Valaya Alongkorn Rajabhat University Under royal patronage Pathumthani Province

Thanang2528@hotmail.com

Abstract

This research aims to 1) explore the opinions towards the design of the logo and packaging of the Hand-Woven Clothes OTOP Community Group. The opinions can be divided into two aspects. In terms of the logo of hand-woven products, consumers choose to integrate Pang Sida National Park, one of the landmarks in Sa Kaeo Province, into the design of the logo. In terms of the packaging, consumers choose a paper bag as it fits the products and can be reused. It also aims to 2) finalize the logo and packaging of the hand-woven products. The result of the survey regarding the logo of the hand-woven products from the expert group revealed that Design 1 is the most appropriate design achieving a high score (\bar{X} = 3.33) (S.D.= 0.57). For the packaging of the hand-woven products, the expert chose Design 3 as the most suitable choice, gaining a high score at (\bar{X} = 3.66) (S.D.= 0.57). Finally, the research aims to 3) study the satisfaction of the producers, consumers, and experts towards the design of the logo and packaging for Ban Wang Yao Hand-Woven Clothes Community Group. The satisfaction was evaluated from 3 aspects: the appearance, the usability, and marketability. Based on 105 producers, consumers, and experts combined, it is found that the overall score of the satisfaction towards the logo and packaging of Ban Wang Yao Hand-Woven Clothes Community Group, Sa Kaeo Province, is high (\bar{X} = 4.37) (S.D.= 0.84). In terms of the said 3 aspects, it is found that the appearance, usability, and marketability receive a high score at (\bar{X} = 4.39) (S.D.= 0.79), (\bar{X} = 4.41) (S.D.= 0.79), and (\bar{X} = 4.30) (S.D.= 0.93), respectively.

Keywords: 1. Logo 2. Packaging 3. Ban Wang Yao Hand-Woven Clothes Community Group

บทนำ

จากนโยบายการลดความเหลื่อมล้ำทางสังคม ที่มุ่งเน้นการเพิ่มรายได้เพื่อสร้างความเจริญ และความเข้มแข็งทางเศรษฐกิจให้กับชุมชน ผ่านความร่วมมือจากภาคเอกชน และภาคประชาชน โดยการเข้ามามีส่วนร่วมกับทางภาครัฐเพื่อบรรลุวิสัยทัศน์ มั่นคง มั่งคั่ง ยั่งยืน ภายใต้กรอบแนวทางที่สำคัญของยุทธศาสตร์ชาติระยะ 20 ปีว่าด้วยการสร้างความสามารถในการแข่งขัน ซึ่งมีเป้าหมายการมุ่งเน้นการยกระดับศักยภาพของประเทศในหลากหลายมิติ บนพื้นฐานแนวคิด การ “ต่อยอด” โดยมองกลับไปที่รากเหง้าทางเศรษฐกิจ อัตลักษณ์ วัฒนธรรม ประเพณี วิถีชีวิต และจุดเด่นทางทรัพยากรธรรมชาติที่หลากหลาย รวมทั้งความได้เปรียบเชิงเปรียบเทียบของประเทศในด้านอื่นๆ นำเอามาประยุกต์ผสมผสานกับเทคโนโลยีและนวัตกรรม เพื่อให้สอดคล้องกับบริบทของเศรษฐกิจ และสังคมโลกสมัยใหม่ (แผนยุทธศาสตร์กระทรวงอุตสาหกรรม, 2560-2564) ปัจจุบันจึงได้มีการจัดตั้งวิสาหกิจชุมชนขึ้นในแต่ละท้องถิ่น โดยการนำเอาทรัพยากรทางธรรมชาติและต้นทุนทางวัฒนธรรมที่มีอยู่มาพัฒนาเพื่อสร้างรายได้ให้กับคนในชุมชน ทั้งยังเป็นการตอบสนองนโยบายจากทางภาครัฐในเรื่องการแก้ปัญหาความยากจน ซึ่งส่งผลให้ชุมชนเกิดการพัฒนาและความแข็งแกร่ง สามารถพึ่งพาตนเองได้อย่างมั่นคงและยั่งยืน

จากนโยบายดังกล่าวทำให้ภาครัฐได้จัดสรรงบประมาณเพื่อกระตุ้นให้ชุมชนสร้างสรรค์ผลิตภัณฑ์ซึ่งเกิดจากความรู้และภูมิปัญญาของชุมชน ภายใต้ชื่อโครงการ “หนึ่งตำบล หนึ่งผลิตภัณฑ์” เพื่อเป็นอีกหนึ่งช่องทางในการสร้างรายได้ให้กับชุมชน ซึ่งเป็นอีกหนึ่งช่องทางที่สร้างรายได้ให้กับชุมชน และช่วยให้ชุมชนสามารถพึ่งพาตนเองได้ในระยะยาวอย่างแท้จริง กลุ่มผ้าทอมือบ้านวังยาว ตำบลคลองหินปูน อำเภอวังน้ำเย็น จังหวัดสระแก้ว เป็นอีกหนึ่งวิสาหกิจชุมชนที่ก่อตั้งในปี พ.ศ. 2543 โดยการรวมตัวกันของกลุ่มชาวบ้านที่มีความรู้ในเรื่องการทอผ้าและการตัดเย็บ โดยระยะแรกของการดำเนินงานทางกลุ่มได้ทอผ้าขาวม้าขึ้นเพื่อจำหน่ายให้กับหน่วยงานของรัฐเพื่อใช้เป็นของที่ระลึกสำหรับผู้เดินทางมาเข้าศึกษาดูงานในจังหวัดสระแก้ว และในทุก ๆ ปี ทางสำนักงานพัฒนาชุมชนจังหวัดสระแก้ว จะมีการจัดประกวดผลิตภัณฑ์ชุมชน ทางกลุ่มจึงได้ส่งผลงานผ้าทอเข้าประกวดและได้รับรางวัลชนะเลิศ ซึ่งส่งผลให้ผลิตภัณฑ์ผ้าทอมือบ้านวังยาวเป็นที่รู้จักมากยิ่งขึ้นในจังหวัดสระแก้ว ปัจจุบันกลุ่มผ้าทอมือบ้านวังยาว จังหวัดสระแก้ว ได้ทำการยกระดับคุณภาพผลิตภัณฑ์ตามนโยบายของภาครัฐ โดยการพัฒนารูปแบบผลิตภัณฑ์ให้มีความหลากหลายเพิ่มมากขึ้น เพื่อเป็นการเพิ่มโอกาสทางด้านการตลาด แต่ด้วยรูปแบบบรรจุภัณฑ์ที่ใช้กันอยู่ในปัจจุบันยังเป็นเพียงถุงกระดาษ ซึ่งมีขนาดเล็กกว่าผลิตภัณฑ์ที่ได้ทำการพัฒนาขึ้น ประกอบกับทางกลุ่มยังไม่มีตราสัญลักษณ์ จึงเป็นการยากที่จะทำให้ผู้บริโภคเกิดความเชื่อถือและจดจำต่อตัวผลิตภัณฑ์ อมรรรัตน์ บุญสว่าง(2559) ได้กล่าวว่า การจะทำให้ตราสินค้าและบรรจุภัณฑ์เกิดการจดจำได้จริงในกลุ่ม

ผู้บริโภค จำเป็นจะต้องมีความสม่ำเสมอในการใช้งานตราสินค้า แม้ว่าผลิตภัณฑ์จะมีคุณภาพก็ตาม สมพงษ์ เพื่ออง อารมย์ (2555 : 14) ได้กล่าวว่า หน้าที่หลักสำคัญอย่างยิ่งของบรรจุภัณฑ์ของผลิตภัณฑ์ที่ขายในร้านค้าสมัยใหม่ ซึ่งไม่มีพนักงานขาย บรรจุภัณฑ์ต้องทำหน้าที่แทนพนักงานขาย กล่าวคือ ในร้านค้ารูปแบบเดิม พนักงานขายจะทำหน้าที่จูงใจผู้บริโภคให้สนใจผลิตภัณฑ์ โดยการอธิบายสรรพคุณของผลิตภัณฑ์นั้น แต่ในร้านค้าสมัยใหม่บรรจุภัณฑ์ต้องทำหน้าที่ในการเรียกร้องความสนใจจากผู้ซื้อให้เดินเข้ามาหาผลิตภัณฑ์นั้น จึงกล่าวได้ว่าบรรจุภัณฑ์ต้องทำหน้าที่เหมือนพนักงานขายที่พูดไม่ได้

จากสาเหตุดังกล่าว ทำให้ผู้วิจัยมีแนวคิดที่จะดำเนินการวิจัยเพื่อหาแนวทางในการออกแบบตราสัญลักษณ์และบรรจุภัณฑ์ผ้าทอมือกลุ่มผ้าทอมือบ้านวังยาว จังหวัดสระแก้ว และทำการประเมินความพึงพอใจ โดยกลุ่มผู้บริโภค และกลุ่มผู้เชี่ยวชาญด้านการออกแบบ โดยการวิจัยในครั้งนี้ผู้วิจัยได้ทำการศึกษาอัตลักษณ์ของชุมชนเพื่อใช้ในการออกแบบตราสัญลักษณ์ และในส่วนบรรจุภัณฑ์ผู้วิจัยได้พัฒนาต่อยอดจากรูปแบบบรรจุภัณฑ์เดิมของกลุ่มผ้าทอมือบ้านวังยาว ซึ่งการวิจัยในครั้งนี้จะช่วยในการส่งเสริมภาพลักษณ์อันดีและความน่าเชื่อถือต่อตัวผลิตภัณฑ์ ทั้งยังเป็นการเตรียมความพร้อมเพื่อโอกาสทางด้านการตลาดในลำดับต่อไป

วัตถุประสงค์ของงานวิจัย

1. ศึกษาความต้องการที่มีต่อรูปแบบตราสัญลักษณ์และบรรจุภัณฑ์กลุ่มผ้าทอมือกลุ่มผ้าทอมือบ้านวังยาว จังหวัดสระแก้ว
2. เพื่อเลือกรูปแบบตราสัญลักษณ์และรูปแบบบรรจุภัณฑ์กลุ่มผ้าทอมือบ้านวังยาวจังหวัดสระแก้ว
3. เพื่อศึกษาความพึงพอใจของกลุ่มผู้ผลิตกลุ่มผู้บริโภคและกลุ่มผู้เชี่ยวชาญด้านการออกแบบที่มีต่อตราสัญลักษณ์และบรรจุภัณฑ์กลุ่มผ้าทอมือบ้านวังยาว จังหวัดสระแก้ว

วิธีดำเนินการวิจัย

1. ประชากรกลุ่มตัวอย่าง

ประชากรในการวิจัย คือ กลุ่มผู้ผลิตผ้าทอมือบ้านวังยาว ตำบลคลองหินปูน อำเภอวังน้ำเย็น จังหวัดสระแก้ว กลุ่มผู้บริโภคที่สนใจผลิตภัณฑ์ผ้าทอมือบ้านวังยาวในพื้นที่จังหวัดสระแก้วและพื้นที่ใกล้เคียง ที่เข้ามาเลือกซื้อสินค้า ณ พื้นที่จัดแสดงสินค้าโอท็อปจังหวัดสระแก้ว และกลุ่มผู้เชี่ยวชาญด้านการออกแบบตราสัญลักษณ์และบรรจุภัณฑ์

กลุ่มตัวอย่าง ที่ใช้ในการวิจัยครั้งนี้มีจำนวนทั้งหมด 105 ท่าน ได้แก่ ตัวแทนกลุ่มผู้ผลิตผ้าทอมือบ้านวังยาว จำนวน 2 ท่าน กลุ่มผู้บริโภคและผู้สนใจในผลิตภัณฑ์ผ้าทอมือบ้านวังยาวในพื้นที่จังหวัดสระแก้ว และพื้นที่ใกล้เคียงที่เข้ามาเลือกชมสินค้า ณ พื้นที่จัดแสดงสินค้าโอท็อปจังหวัดสระแก้ว จำนวน 100 ท่าน (จำนวนผู้บริโภค 25 ท่านต่อวัน รวม 3 วัน ซึ่งเป็นระยะเวลาในการจัดงาน) และกลุ่มผู้เชี่ยวชาญด้านการออกแบบจำนวน 3 ท่าน เพื่อร่วมกันแสดงความเห็น และตอบแบบสอบถาม โดยนักวิจัยได้เลือกกลุ่มตัวอย่างแบบเจาะจง (Purposive sampling) ซึ่งมีเกณฑ์การพิจารณาดังนี้ ตัวแทนกลุ่มผู้ผลิตผ้าทอมือบ้านวังยาวต้องเป็นผู้ที่มีอำนาจในการตัดสินใจในการผลิตและเป็นสมาชิกของกลุ่มไม่น้อยกว่า 5 ปี กลุ่มผู้บริโภคได้แก่กลุ่มวัยรุ่นชายหญิงที่เคยซื้อหรือใช้ผลิตภัณฑ์ผ้าทอมือบ้านวังยาวมาก่อน กลุ่มผู้เชี่ยวชาญด้านการออกแบบเป็นผู้ซึ่งมีประสบการณ์ด้านการออกแบบตราสัญลักษณ์และบรรจุภัณฑ์ไม่น้อยกว่า 5 ปี

2. เครื่องมือที่ใช้ในการวิจัย ได้แก่แบบสัมภาษณ์แบบไม่มีโครงสร้าง และแบบสอบถามที่ผู้วิจัยได้สร้างขึ้นเพื่อใช้ในการเก็บรวบรวมข้อมูลในการวิจัย

ขั้นตอนที่ 1 เพื่อศึกษาความต้องการที่มีต่อรูปแบบตราสัญลักษณ์และบรรจุภัณฑ์กลุ่มผ้าทอมือ บ้านวังยาว จังหวัดสระแก้ว

แบบสัมภาษณ์แบบไม่มีโครงสร้าง ใช้เพื่อสัมภาษณ์กลุ่มผู้ผลิตจำนวน 2 ท่าน ถึงความต้องการที่มีต่อการพัฒนาตราสัญลักษณ์และบรรจุภัณฑ์ผ้าทอมือ กลุ่มผ้าทอมือบ้านวังยาว จังหวัดสระแก้ว ตามตัวอย่างคำถามดังต่อไปนี้ 1) ท่านต้องการตราสัญลักษณ์รูปแบบใด 2) ท่านต้องการบรรจุภัณฑ์รูปแบบใด 3) ผลิตภัณฑ์ของท่านวางจำหน่ายที่ไหน ราคาเท่าไร เป็นต้น

แบบสอบถามแบบชนิดแบบเลือกตอบ (Check List) ใช้สอบถามถึงความต้องการของผู้บริโภคที่มีต่อตราสัญลักษณ์และบรรจุภัณฑ์ผ้าทอมือกลุ่มผ้าทอมือบ้านวังยาวจังหวัดสระแก้ว จำนวน 105 คน จากนั้นนำข้อมูลดังกล่าวมาวิเคราะห์ผลและจัดบันทึก 1) เมื่อพูดถึงสถานที่ท่องเที่ยวในจังหวัดสระแก้วท่านนึกถึงสถานที่ใดเป็นอันดับแรก ○ ปราสาทเขาน้อย ○ อุทยานแห่งชาติปางสีดา ○ ถ้ำหาดทรายแก้ว 2) บรรจุภัณฑ์ประเภทใดเหมาะสมกับผลิตภัณฑ์ผ้าทอมือบ้านวังยาว ○ ถุง ○ กล่อง ○ กระป๋อง 3) วัสดุที่ใช้ในการทำบรรจุภัณฑ์ควรเป็นวัสดุประเภทใด ○ กระดาษ ○ พลาสติก ○ ไม้ไผ่

ขั้นตอนที่ 2 เพื่อเลือกรูปแบบตราสัญลักษณ์และรูปแบบบรรจุภัณฑ์ผ้าทอมือ กลุ่มผ้าทอมือบ้านวังยาว จังหวัดสระแก้ว

แบบสอบถามความคิดเห็นด้านการออกแบบ ใช้สอบถามกลุ่มผู้เชี่ยวชาญด้านการออกแบบ จำนวน 3 ท่าน ที่มีต่อตราสัญลักษณ์และบรรจุภัณฑ์กลุ่มผ้าทอมือบ้านวังยาว ซึ่งแบ่งออกเป็น 3 ส่วน ดังนี้ ส่วนที่1 สอบถามเกี่ยวกับสถานภาพโดยทั่วไปของผู้ตอบแบบสอบถามซึ่งเป็นแบบสอบถามแบบเลือกตอบ ส่วนที่2 สอบถามเกี่ยวกับความคิดเห็นของกลุ่มผู้เชี่ยวชาญด้านการออกแบบที่มีต่อรูปแบบตราสัญลักษณ์จำนวน 3 รูปแบบ และรูปแบบบรรจุภัณฑ์จำนวน 3 รูปแบบ ส่วนที่3 สอบถามเกี่ยวกับข้อเสนอแนะซึ่งเป็นแบบสอบถามแบบปลายเปิด

ขั้นตอนที่ 3 เพื่อศึกษาความพึงพอใจของกลุ่มผู้ผลิต กลุ่มผู้บริโภค และกลุ่มผู้เชี่ยวชาญด้านการออกแบบที่มีต่อตราสัญลักษณ์และบรรจุภัณฑ์กลุ่มผ้าทอมือบ้านวังยาวจังหวัดสระแก้ว

แบบสอบถามเพื่อประเมินความพึงพอใจ ของกลุ่มผู้ผลิต กลุ่มผู้บริโภค และกลุ่มผู้เชี่ยวชาญด้านการออกแบบตราสัญลักษณ์และบรรจุภัณฑ์ จำนวนทั้งหมด 105 ท่าน ที่มีต่อตราสัญลักษณ์และบรรจุภัณฑ์กลุ่มผ้าทอมือบ้านวังยาวจังหวัดสระแก้ว ซึ่งแบบออกเป็น 3 ส่วน ได้แก่ ส่วนที่1 สอบถามเกี่ยวกับสถานภาพโดยทั่วไปของผู้ตอบแบบสอบถามซึ่งเป็นแบบสอบถามแบบเลือกตอบ ส่วนที่2 แบบสอบถามเพื่อประเมินความพึงพอใจของกลุ่มผู้ผลิตกลุ่มผู้บริโภคและกลุ่มผู้เชี่ยวชาญด้านการออกแบบที่มีต่อตราสัญลักษณ์และบรรจุภัณฑ์กลุ่มผ้าทอมือบ้านวังยาวจังหวัดสระแก้ว ทั้ง 3 ด้าน ได้แก่ ด้านรูปแบบ ด้านการใช้งาน และด้านการตลาด ส่วนที่3 สอบถามเกี่ยวกับข้อเสนอแนะซึ่งเป็นแบบสอบถามแบบปลายเปิด

3. การเก็บรวบรวมข้อมูล มี 3 ขั้นตอนดังนี้

ขั้นตอนที่ 1 ผู้วิจัยได้ทำการสัมภาษณ์กลุ่มผู้ผลิตร่วมกับการใช้แบบสอบถามเพื่อประเมินความต้องการที่มีต่อรูปแบบตราสัญลักษณ์และรูปแบบบรรจุภัณฑ์กลุ่มผ้าทอมือบ้านวังยาว

ขั้นตอนที่ 2 เมื่อผู้วิจัยได้รูปแบบตราสัญลักษณ์และรูปแบบบรรจุภัณฑ์กลุ่มผ้าทอมือบ้านวังยาว ผู้วิจัยได้นำรูปแบบดังกล่าวไปประเมินความคิดเห็นจากผู้เชี่ยวชาญด้านการออกแบบ จากนั้นจึงทำการปรับแก้ตามข้อเสนอแนะของผู้เชี่ยวชาญก่อนนำไปทำต้นแบบ

ขั้นตอนที่ 3 เมื่อได้ต้นแบบตราสัญลักษณ์และบรรจุภัณฑ์กลุ่มผ้าทอมือบ้านวังยาว ผู้วิจัยใช้แบบสอบถามเพื่อประเมินความพึงพอใจที่มีต่อตราสัญลักษณ์และบรรจุภัณฑ์ โดยกลุ่มผู้ผลิต กลุ่มผู้บริโภค และกลุ่มผู้เชี่ยวชาญด้านการออกแบบตราสัญลักษณ์และบรรจุภัณฑ์ โดยข้อมูลทั้งหมดของงานการวิจัยครั้งนี้ผู้วิจัยเป็นผู้เก็บรวบรวมข้อมูลด้วยตัวเอง

4. การวิเคราะห์ข้อมูล มี 3 ขั้นตอนดังนี้

ขั้นตอนที่ 1 เพื่อศึกษาถึงความต้องการที่มีต่อการออกแบบตราสัญลักษณ์และบรรจุภัณฑ์ผ้าทอมือกลุ่มผ้าทอมือบ้านวังยาว จังหวัดสระแก้ว ผู้วิจัยได้รวบรวมข้อมูลที่ได้จากการสัมภาษณ์จากนั้นจึงนำไปแปลผลในรูปแบบความเรียง และนำแบบสอบถามที่ได้จากการสำรวจมาวิเคราะห์เพื่อหาค่าเฉลี่ยร้อยละ

ขั้นตอนที่ 2 เพื่อเลือกรูปแบบตราสัญลักษณ์และบรรจุภัณฑ์กลุ่มผ้าทอมือบ้านวังยาว จังหวัดสระแก้ว ผู้วิจัยได้นำข้อมูลที่ได้จากแบบสอบถามผู้เชี่ยวชาญด้านการออกแบบตราสัญลักษณ์และบรรจุภัณฑ์ที่มีต่อรูปแบบตราสัญลักษณ์และรูปแบบบรรจุภัณฑ์มาหาค่าเฉลี่ยเลขคณิต และสรุปผลการวิเคราะห์โดยการบรรยายในรูปแบบความเรียง

ขั้นตอนที่ 3 เพื่อประเมินความพึงพอใจของกลุ่มผู้ผลิต กลุ่มผู้บริโภค และกลุ่มผู้เชี่ยวชาญด้านการออกแบบตราสัญลักษณ์และบรรจุภัณฑ์ ที่มีต่อรูปแบบตราสัญลักษณ์และบรรจุภัณฑ์กลุ่มผ้าทอมือบ้านวังยาว จังหวัดสระแก้ว ผู้วิจัยได้นำข้อมูลการประเมินความพึงพอใจของกลุ่มผู้ผลิต กลุ่มผู้บริโภค และกลุ่มผู้เชี่ยวชาญด้านการออกแบบตราสัญลักษณ์และบรรจุภัณฑ์ที่มีต่อตราสัญลักษณ์และบรรจุภัณฑ์กลุ่มผ้าทอมือบ้านวังยาว มาวิเคราะห์หาค่าเฉลี่ยทางเลขคณิตและส่วนเบี่ยงเบนมาตรฐาน S.D จากนั้นนำข้อมูลดังกล่าวมาสรุปผลการวิเคราะห์โดยการบรรยายในรูปแบบความเรียง โดยแบ่งเป็นเกณฑ์การแปลความตามค่าเฉลี่ยดังนี้

4.51-5.00	หมายถึง	เหมาะสมมากที่สุด
3.51-4.50	หมายถึง	เหมาะสมมาก
2.51-3.50	หมายถึง	เหมาะสมปานกลาง
1.51-2.50	หมายถึง	เหมาะสมน้อย
1.00-1.50	หมายถึง	เหมาะสมน้อยที่สุด

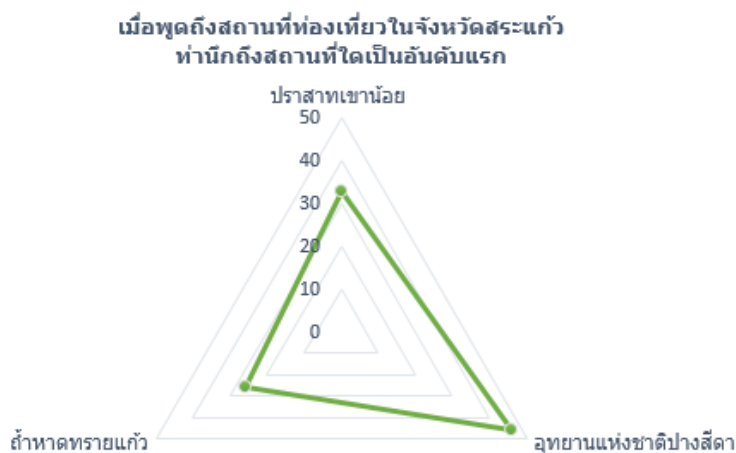
ผลการวิจัยและอภิปรายผล

1. ผลจากการศึกษาถึงความต้องการที่มีต่อการออกแบบตราสัญลักษณ์และบรรจุภัณฑ์ผ้าทอมือกลุ่มผ้าทอมือบ้านวังยาว จังหวัดสระแก้ว แบ่งออกเป็น 2 ส่วนคือ

1) ผลจากการศึกษาถึงความต้องการที่มีต่อการออกแบบตราสัญลักษณ์ผ้าทอมือกลุ่มผ้าทอมือบ้านวังยาว จังหวัดสระแก้ว พบว่าตั้งแต่เริ่มก่อตั้งกลุ่มผ้าทอมือบ้านวังยาวขึ้นตั้งแต่ปี พ.ศ. 2543 ทางกลุ่มไม่มีการสร้างตราสัญลักษณ์ขึ้นมาใช้ แต่จะใช้เพียงการบอกกับกลุ่มผู้บริโภคว่าผลิตภัณฑ์ที่จำหน่ายอยู่นี้เป็นผลิตภัณฑ์ที่มาจากกลุ่มผ้าทอมือบ้านวังยาวจังหวัดสระแก้ว ซึ่งในบางครั้งทำให้ผู้บริโภคเกิดความสับสนเนื่องจากชื่อกลุ่มผ้าทอ

ดังกล่าวไปซ้ำกับกลุ่มผ้าทอของจังหวัดอื่นจึงทำให้ผลิตภัณฑ์ผ้าทอมือบ้านวังยาวไม่เป็นที่จดจำเท่าที่ควร ต่อมาภาครัฐได้มีนโยบายที่สร้างความเข้มแข็งทางเศรษฐกิจในกับชุมชนจึงได้มีการส่งเสริมการสร้างมาตรฐานให้กับผลิตภัณฑ์ชุมชนเพื่อเพิ่มความน่าเชื่อถือให้กับผลิตภัณฑ์ชุมชนต่อผู้บริโภค และหนึ่งในองค์ประกอบที่สำคัญดังกล่าวคือ “ตราสัญลักษณ์” แต่เนื่องจากทางกลุ่มยังขาดความรู้ความเข้าใจในการออกแบบตราสัญลักษณ์จึงทำให้ทางกลุ่มยังคงใช้คำ “ผ้าทอมือบ้านวังยาว” ในการประชาสัมพันธ์ผลิตภัณฑ์ของกลุ่มจนถึงปัจจุบัน แต่จากการสัมภาษณ์พบว่าทางกลุ่มยังคงมีความแนวคิดที่จะสร้างตราสัญลักษณ์ขึ้นมาใช้ โดยรูปแบบของตราสัญลักษณ์จะเป็นการเชื่อมโยงกันระหว่างแหล่งท่องเที่ยวที่มีชื่อเสียงในจังหวัดสระแก้ว ซึ่งแนวคิดในการออกแบบดังกล่าวจะเป็นอีกสิ่งหนึ่งซึ่งช่วยในการประชาสัมพันธ์แหล่งท่องเที่ยวในจังหวัดสระแก้ว ให้เป็นที่รู้จักมากขึ้นได้อีกทางหนึ่ง ทั้งนี้ผลจากการสำรวจความต้องการของผู้บริโภคที่มีต่อตราสัญลักษณ์กลุ่มผ้าทอมือบ้านวังยาว พบว่าร้อยละของผู้บริโภคส่วนใหญ่ดังภาพที่ 1 นี้ถึงอุทยานแห่งชาติปางสีดาซึ่งเป็นสถานที่ท่องเที่ยวที่มีชื่อเสียงในจังหวัดสระแก้ว โดยผู้บริโภคส่วนใหญ่ให้เหตุผลว่าอุทยานแห่งชาติปางสีดาเป็นอุทยานชาติที่มีความอุดมสมบูรณ์ทางธรรมชาติจึงทำให้เป็นที่อยู่อาศัยของสัตว์ป่าหลากหลายสายพันธุ์ และในช่วงต้นเดือนมิถุนายนของทุกๆ ปี จะพบผีเสื้อหลากหลายสายพันธุ์กระจายตัวอยู่ตามพื้นที่ภายในอุทยาน ทำให้ในปัจจุบันอุทยานแห่งชาติปางสีดาได้จัดกิจกรรมดูผีเสื้อขึ้นเป็นประจำทุกปีซึ่งเริ่มตั้งแต่ต้นเดือนมิถุนายนถึงเดือนกรกฎาคม โดยช่วงเวลาดังกล่าวจะมีนักท่องเที่ยวเดินทางมาเพื่อชื่นชมความสวยงามของผีเสื้อแต่ละสายพันธุ์ภายในอุทยาน และท่องเที่ยวตามแหล่งการเรียนรู้ภายในจังหวัดสระแก้ว

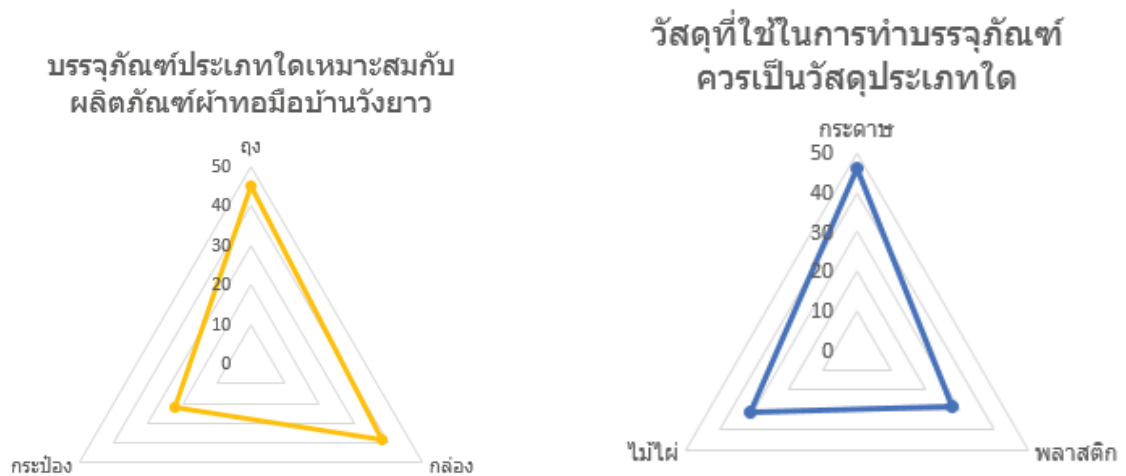
จากผลของข้อมูลดังกล่าวผู้วิจัยจึงได้นำเอาอัตลักษณ์ของอุทยานแห่งชาติปางสีดาจังหวัดสระแก้วมาใช้เป็นองค์ประกอบในการออกแบบตราสัญลักษณ์ ดังที่ พงษ์ศักดิ์ ไชยทิพย์ (2544) ได้กล่าวไว้ว่าตราสัญลักษณ์สามารถออกแบบได้จากแรงบันดาลใจจากธรรมชาติสิ่งแวดล้อม เช่นเดียวกับ



ภาพที่ 1 แสดงร้อยละของคำถามที่ใช้ในการถามถึงความต้องการที่มีต่อรูปแบบตราสัญลักษณ์

2) ผลจากการศึกษาถึงความต้องการที่มีต่อการออกแบบบรรจุภัณฑ์กลุ่มผ้าทอมือบ้านวังยาวจังหวัดสระแก้ว พบว่ารูปแบบผลิตภัณฑ์กลุ่มผ้าทอมือบ้านวังยาวจังหวัดสระแก้วได้ถูกพัฒนาขึ้นตามนโยบายจากทางภาครัฐที่ต้องการเพิ่มโอกาสทางการตลาดและเพิ่มมูลค่าให้กับผลิตภัณฑ์ชุมชน ทั้งนี้จากนโยบายดังกล่าวได้ส่งผลต่อรูปแบบบรรจุภัณฑ์ของทางกลุ่มที่ใช้กันอยู่ในปัจจุบัน เนื่องจากรูปทรงและขนาดของบรรจุภัณฑ์มีขนาดไม่เหมาะสมกับรูปแบบและขนาดของผลิตภัณฑ์ที่ได้ทำการพัฒนาขึ้น อีกทั้งวัสดุที่ใช้ในการผลิตบรรจุภัณฑ์ยังไม่มีคุณภาพเท่าที่ควรซึ่งส่งผลเสียต่อผลิตภัณฑ์ที่อยู่ภายใน ผลจากการสัมภาษณ์ตัวแทนกลุ่มผ้าทอมือบ้านวังยาวถึงความต้องการที่มีต่อการพัฒนารูปแบบบรรจุภัณฑ์ได้ข้อสรุปว่า ทางกลุ่มมีความต้องการบรรจุภัณฑ์ถุงกระดาษแบบมีหูหิ้วที่มีขนาด 30 x 30 x 30 เซนติเมตร เนื่องจากขนาดของบรรจุภัณฑ์ดังกล่าวสามารถรองรับต่อขนาดและรูปแบบผลิตภัณฑ์ที่วางจำหน่ายอยู่ในปัจจุบันของกลุ่มผ้าทอมือบ้านวังยาว โดยวัสดุที่ใช้ในการผลิตบรรจุภัณฑ์คือกระดาษคราฟท์ ขนาด 150 แกรม ซึ่งเป็นวัสดุที่สามารถนำกลับมาใช้ใหม่ได้ทั้งยังเป็นการลดมลพิษทางสิ่งแวดล้อม

จากผลการสัมภาษณ์ดังกล่าวยังตรงกับผลการสำรวจความต้องการของผู้บริโภคที่มีต่อรูปแบบบรรจุภัณฑ์กลุ่มผ้าทอมือบ้านวังยาว ซึ่งพบว่าร้อยละของผู้บริโภคส่วนใหญ่ดังกล่าวที่ 2 มีความต้องการบรรจุภัณฑ์ถุงกระดาษ และวัสดุที่ใช้ในการผลิตบรรจุภัณฑ์ต้องเป็นวัสดุที่สามารถนำกลับมาใช้ใหม่ ดังที่ สมพงษ์ เพ็ญอารมย์ (2550 : 110) กล่าวไว้ว่า กระดาษนับได้ว่าเป็นบรรจุภัณฑ์ที่ใช้นานที่สุด และมีแนวโน้มใช้มากยิ่งขึ้น สืบเนื่องจากการรณรงค์สิ่งแวดล้อม เนื่องจากการรีไซเคิลได้ง่าย กระดาษนับเป็นวัสดุบรรจุภัณฑ์เดียวที่สามารถสร้างขึ้นใหม่ได้



ภาพที่ 2 แสดงร้อยละของคำถามที่ใช้ในการถามถึงความต้องการที่มีต่อรูปแบบบรรจุภัณฑ์

2. ผลการเลือกรูปแบบตราสัญลักษณ์และรูปแบบบรรจุภัณฑ์กลุ่มผ้าทอมือบ้านวังยาวจังหวัดสระแก้ว แบ่งออกเป็น 2 ส่วนคือ

1) ผลจากการคัดเลือกรูปแบบตราสัญลักษณ์กลุ่มผ้าทอมือบ้านวังยาวจังหวัดสระแก้ว โดยกลุ่มผู้เชี่ยวชาญด้านการออกแบบที่ได้พิจารณาจากรูปแบบตราสัญลักษณ์ที่ได้ทำการออกแบบทั้งหมด 3 รูปแบบ ดังภาพที่ 3 พบว่าโดยภาพรวมกลุ่มผู้เชี่ยวชาญด้านการออกแบบมีความพึงพอใจต่อรูปแบบที่ 1 ซึ่งอยู่ในระดับมาก ($\bar{X} = 3.33$) ($S.D. = 0.57$) โดยรูปแบบของตราสัญลักษณ์ดังกล่าวได้จากการสรุปผลจากวัตถุประสงค์ข้อที่ 1 ของการวิจัย โดยการนำภาพ “ผีเสื้อกำลังบิน” ซึ่งเป็นแมลงชนิดหนึ่งที่มีความสวยงามและพบได้เป็นจำนวนมาก ในอุทยานแห่งชาติปางสีดาและเป็นดั่งตัวแทนของจังหวัดสระแก้ว มาทำการตัดทอนรูปทรงเพื่อให้ง่ายต่อการนำไปผลิต ภายใต้รูปผีเสื้อใช้ข้อความว่า “บ้านวังยาว” ซึ่งเป็นส่วนหนึ่งของข้อความที่ใช้ในการประชาสัมพันธ์กลุ่มแทนตราสัญลักษณ์ในช่วงแรก และสีที่ใช้ในตราสัญลักษณ์เป็นสีทองแบบไล่สีน้ำเงินซึ่งทำให้ตราสัญลักษณ์เกิดมิติ

ข้อเสนอแนะเพื่อปรับปรุงแก้ไขตราสัญลักษณ์โดยผู้เชี่ยวชาญด้านการออกแบบได้เสนอแนะว่าควรมีการปรับขนาดของคำว่า “วังยาว” ให้ใหญ่กว่าคำว่า “ผ้าทอมือ” เพื่อให้เกิดจุดเด่นและจุดรองภายในตราสัญลักษณ์ทั้งยังช่วยทำในตราสัญลักษณ์มีความเป็นเอกภาพมากขึ้น



ดังภาพที่ 3 ตราสัญลักษณ์กลุ่มผ้าทอมือบ้านวังยาวจำนวน 3 รูปแบบ

2) ผลจากการคัดเลือกรูปแบบบรรจุภัณฑ์กลุ่มผ้าทอมือบ้านวังยาวจังหวัดสระแก้ว พบว่ากลุ่มผู้เชี่ยวชาญได้เลือกรูปแบบบรรจุภัณฑ์ของกลุ่มผ้าทอมือบ้านวังยาวจังหวัดสระแก้ว รูปแบบที่ 3 ซึ่งอยู่ในระดับมาก ($\bar{X} = 3.66$) ($S.D. = 0.57$) โดยรูปแบบของบรรจุภัณฑ์ดังกล่าวเป็นถุงกระดาษแบบมีหูหิ้วรูปทรงสี่เหลี่ยมขนาด $30 \times 30 \times 30$ เซนติเมตร โดยขนาดของบรรจุภัณฑ์ดังกล่าวสามารถรองรับต่อขนาดและรูปแบบผลิตภัณฑ์ของกลุ่มผ้าทอมือบ้านวังยาวได้เป็นอย่างดี อีกทั้งกระดาษคราฟท์น้ำตาลที่ใช้ในการผลิตบรรจุภัณฑ์ยังเป็นวัสดุที่สามารถนำกลับมาใช้ใหม่ได้ รวมถึงคุณสมบัติของวัสดุที่ใช้ในการทำหูหิ้วยังมีความเหมาะสมซึ่งทำให้ง่ายต่อการใช้งาน

ข้อเสนอแนะเพื่อปรับปรุงแก้ไขบรรจุภัณฑ์โดยผู้เชี่ยวชาญด้านการออกแบบตราสัญลักษณ์และบรรจุภัณฑ์ได้เสนอแนะเลือกความหนาของเนื้อกระดาษให้มีความเหมาะสมเพื่อช่วยลดต้นทุนในการผลิต และความลดความยาวของหูหิ้วเพื่อให้สะดวกต่อการใช้งาน



ภาพที่ 4 รูปแบบบรรจุภัณฑ์ผ้าทอมือบ้านวังยาวจำนวน 3 รูปแบบ



ภาพที่ 5 ตราสัญลักษณ์และบรรจุภัณฑ์กลุ่มผ้าทอมือบ้านวังยาวจังหวัดสระแก้วที่ได้ปรับปรุงแก้ไขจามข้อเสนอแนะของผู้เชี่ยวชาญ

3. ผลการประเมินความพึงพอใจของกลุ่มผู้ผลิต กลุ่มผู้บริโภค และกลุ่มผู้เชี่ยวชาญด้านการออกแบบตราสัญลักษณ์และบรรจุภัณฑ์ที่มีต่อตราสัญลักษณ์และบรรจุภัณฑ์กลุ่มผ้าทอมือบ้านวังยาวจังหวัดสระแก้ว

ผลการประเมินความพึงพอใจที่มีต่อตราสัญลักษณ์และบรรจุภัณฑ์กลุ่มผ้าทอมือบ้านวังยาวจังหวัดสระแก้ว ทั้ง 3 ด้าน ได้แก่ด้านรูปแบบ ด้านการใช้งาน และด้านการตลาด โดยกลุ่มผู้ผลิต กลุ่มผู้บริโภค และกลุ่มผู้เชี่ยวชาญด้านการออกแบบโดยภาพรวมอยู่ในระดับมาก ($\bar{X} = 4.37$) (S.D.= 0.84) และเมื่อพิจารณาเป็นรายได้

พบว่าด้านรูปแบบ ผู้ผลิต ผู้บริโภค และกลุ่มผู้เชี่ยวชาญด้านการออกตราสัญลักษณ์และบรรจุภัณฑ์มีความพึงพอใจอยู่ในระดับมาก (\bar{X} = 4.39) (S.D.= 0.79) ส่วนด้านการใช้งานโดยรวมอยู่ในระดับมาก (\bar{X} = 4.41) (S.D.= 0.79) และด้านการตลาดโดยรวมอยู่ในระดับมาก (\bar{X} = 4.30) (S.D.= 0.93)

ตารางที่ 1 ผลการประเมินความพึงพอใจต่อตราสัญลักษณ์และบรรจุภัณฑ์ทั้ง 3 ด้าน

รายการประเมิน	N105		ระดับความพึงพอใจ
	\bar{X}	S.D.	
1. ผลรวมด้านรูปแบบ	4.39	0.79	มาก
2. ผลรวมด้านใช้งาน	4.41	0.79	มาก
3. ผลรวมด้านการตลาด	4.30	0.93	มาก
ผลรวม	4.37	0.84	มาก

สรุปผลการวิจัย

ผลจากวิจัยพบว่า ผลิตภัณฑ์ของกลุ่มผ้าทอมือบ้านวังยาวจังหวัดสระแก้วได้ถูกพัฒนาขึ้นตามนโยบายจากทางภาครัฐที่ต้องการเพิ่มโอกาสทางการตลาดและเพิ่มมูลค่าให้กับผลิตภัณฑ์ชุมชน แต่เนื่องด้วยนโยบายดังกล่าวมุ่งเน้นที่จะพัฒนาแต่ตัวผลิตภัณฑ์จึงทำให้รูปแบบของบรรจุภัณฑ์ที่ทางกลุ่มใช้อยู่ในปัจจุบันไม่สอดคล้องกับรูปแบบและขนาดของผลิตภัณฑ์ที่ได้ทำการพัฒนาขึ้น อีกทั้งกลุ่มผ้าทอมือบ้านวังยาวยังไม่เคยมีการจัดทำตราสัญลักษณ์ขึ้นมาเพื่อใช้เป็นเครื่องหมายการค้าและใช้ในการประชาสัมพันธ์กลุ่มมาก่อน จากที่กล่าวมานั้นจึงทำให้เกิดโครงการนี้เกิดขึ้น เพื่อศึกษาความต้องการที่มีต่อตราสัญลักษณ์และบรรจุภัณฑ์กลุ่มผ้าทอมือบ้านวังยาวจังหวัดสระแก้ว จากการศึกษาพบว่ากลุ่มผ้าทอมือบ้านวังยาวต้องการจัดทำตราสัญลักษณ์ที่เชื่อมโยงถึงสถานที่ท่องเที่ยวในจังหวัดสระแก้ว นักวิจัยจึงได้ทำจากการสำรวจซึ่งพบว่าอุทยานแห่งชาติปางสีดาเป็นสถานที่ท่องเที่ยวในจังหวัดสระแก้วที่มีชื่อเสียงเนื่องจากอุทยานแห่งชาติดังกล่าวมีการจัดกิจกรรมดูผีเสื้อขึ้นเป็นประจำทุกปี จึงทำให้อุทยานแห่งชาติปางสีดาเป็นที่รู้จักของนักท่องเที่ยวทั้งภายในและภายนอกจังหวัดสระแก้วและนอกจากนี้ยังได้สอบถามถึงความการที่มีต่อรูปแบบบรรจุภัณฑ์พบว่าทางกลุ่มต้องการบรรจุภัณฑ์กระดาษโดยวัสดุที่ใช้จะต้องเป็นวัสดุที่สามารถนำกลับมาใช้ใหม่ได้ ซึ่งจากผลการสำรวจผลว่าถุงกระดาษแบบมีหูหิ้วขนาด 30x30x30 เซนติเมตร ที่ทำจากกระดาษคราฟท์น้ำตาล จึงเป็นบรรจุภัณฑ์ที่มีความเหมาะสมมากที่สุด

อ้างอิง

พรสนอง วงศ์สิงห์ทอง. (2550). **วิธีวิทยาการวิจัยการออกแบบผลิตภัณฑ์**. กรุงเทพฯ : สำนักพิมพ์แห่ง
จุฬาลงกรณ์ มหาวิทยาลัย.

พงษ์ศักดิ์ ชัยทิพย์. (2544). **เทคนิคการออกแบบงานกราฟิก**. กรุงเทพฯ : ซีเอ็ดดูเคชั่น

สมพงษ์ เพ็ญอารมย์. (2550). **บรรจุภัณฑ์กับการส่งออก**. กรุงเทพฯ : จามจุรีโปรดักท์.

สุดาพร กุลชลบุตร. (2557). **หลักการตลาดสมัยใหม่**. กรุงเทพฯ : โรงพิมพ์แห่งจุฬาลงกรณ์มหาวิทยาลัย.

อารยะ ศรีกัลยาณบุตร. (2550). **การออกแบบสิ่งพิมพ์**. กรุงเทพฯ : วิสคอมเซ้าเตอร์.