

ปัจจัยที่ส่งผลต่อความสามารถในการทำกำไรของกลุ่มธุรกิจบริการร้านอาหารใน กรุงเทพมหานคร

ณัฐกร หนูมาศ^{1*} และวิษณุ อรรถวานิช²

^{1,2}ภาควิชาเศรษฐศาสตร์ธุรกิจ คณะเศรษฐศาสตร์ มหาวิทยาลัยเกษตรศาสตร์

* nattakorn_h@hotmail.com

บทคัดย่อ

การวิจัยครั้งนี้มีวัตถุประสงค์เพื่อศึกษาปัจจัยที่ส่งผลต่อความสามารถในการทำกำไรของผู้ประกอบการวิสาหกิจขนาดกลางและขนาดย่อม (SME) ในกลุ่มธุรกิจบริการร้านอาหารในกรุงเทพมหานคร โดยใช้การวิเคราะห์ถดถอยแบบพหุคูณ (Panel Regression Analysis) จากข้อมูลงบการเงินของธุรกิจร้านอาหารในกรุงเทพมหานครที่ยังดำเนินการอยู่ และผู้ประกอบการส่งงบการเงินให้กรมพัฒนาธุรกิจการค้า กระทรวงพาณิชย์ ระหว่างปี 2558-2560 ซึ่งมีผู้ประกอบการที่ส่งงบการเงินในช่วงปีดังกล่าวจำนวนทั้งสิ้น 2,486 ราย

ผลการศึกษาพบว่า อัตราส่วนทุนหมุนเวียนมีความสัมพันธ์เชิงบวกกับผลตอบแทนจากกำไรสุทธิ (NPM) อย่างมีนัยสำคัญทางสถิติ ณ ระดับความเชื่อมั่นร้อยละ 99 และยังพบว่าระยะเวลาจดทะเบียนธุรกิจมีความสัมพันธ์ต่อผลตอบแทนจากกำไรสุทธิทั้งการวิเคราะห์รวมและการวิเคราะห์โดยเจาะจงไปยังกลุ่มธุรกิจที่มีอายุการจดทะเบียนน้อยกว่า 5 ปี โดยยังพบอีกว่าระยะเวลาจดทะเบียนธุรกิจมีความสัมพันธ์ต่อความสัมพันธ์ในทิศทางบวกต่ออัตราผลตอบแทนจากสินทรัพย์รวมในกลุ่มธุรกิจที่มีอายุการจดทะเบียนน้อยกว่า 5 ปี ด้วยเช่นกัน

คำสำคัญ : ความสามารถในการทำกำไร , อัตราส่วนทางการเงิน

Factors Affecting Profitability of Restaurant Service Business Group in Bangkok

Nattakorn Hanumas^{1*}, and Witsanu Attavanich²

¹ Faculty of Economics kasetsart University

*nattakorn_h@hotmail.com

ABSTRACT

This study aimed to analyze factors that affect profitability of restaurant service business group in Bangkok using the panel regression analysis. The data were collected from the financial statements of 2,486 companies in the restaurant service business group operated in Bangkok during 2015 to 2018 provided by Department of Business Development, Ministry of Commerce.

The results showed that the current ratio of the firm was positively correlated to the net profit margin with statistical significance at 1 percent level. Business registration period also was positively correlated to the net profit of the firm. Moreover, the result shows that business registration period was positively correlated to the return on asset in business group that registered less than 5 years.

Keyword: Profitability, Financial Ratios

บทนำ

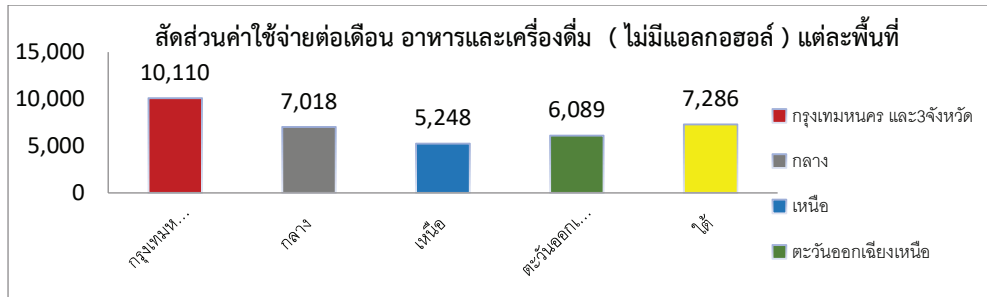
การเติบโตของเศรษฐกิจไทยในปัจจุบันคงปฏิเสธไม่ได้ว่าปัจจัยที่เกื้อหนุนต่อการขยายตัวของผลิตภัณฑ์มวลรวมภายในประเทศเบื้องต้น (GDP) ส่วนหนึ่งมาจากมูลค่าเพิ่มของวิสาหกิจขนาดกลาง และขนาดย่อม (SMEs) ที่เป็นตัวขับเคลื่อนกิจกรรมทางเศรษฐกิจตลอดห่วงโซ่อุปทานต่าง ๆ ของธุรกิจ พบว่าประเทศไทยมีวิสาหกิจทั้งหมด 3,013,722 แห่งซึ่งประกอบด้วยวิสาหกิจขนาดกลางและขนาดย่อมถึง 3,004,697 แห่งคิดเป็นร้อยละ 99 ของวิสาหกิจทั้งหมดของประเทศโดยวิสาหกิจขนาดกลางและขนาดย่อมทั้งประเทศในปี 2560 สามารถสร้างมูลค่าเพิ่มได้สูงถึง 6,551,718 ล้านบาท คิดเป็นร้อยละ 42.4 ของ GDP และมีสัดส่วน การจ้างงานสูงถึงประมาณ 12.1 ล้านคน หากพิจารณาจำแนกตามประเภทอุตสาหกรรมของ SMEs ในปี 2560 พบว่า สัดส่วน การสร้างมูลค่าเพิ่มหลักมาจากภาคการค้าภาคการบริการภาคการผลิตและภาคอุตสาหกรรม คิดเป็นร้อยละ 41.63

ภาคการบริการของวิสาหกิจขนาดกลางและขนาดย่อมนับว่าเป็นภาคหนึ่งที่มีความสำคัญและ กำลังเพิ่มบทบาทในการสร้างมูลค่าเพิ่มอย่างต่อเนื่องโดยภาคบริการมี 2 กิจกรรมหลักได้แก่กิจกรรม ที่พักผ่อนและบริการด้านอาหาร และกิจกรรมการขนส่ง และสถานที่เก็บสินค้า ซึ่งทั้ง 2 กิจกรรม สามารถสร้างมูลค่าเพิ่มได้สูงถึง 1,046,777 ล้านบาทคิดเป็นร้อยละ 56.1 ของมูลค่าเพิ่มทั้งหมดจากภาคบริการรวมทั้งประเทศโดยกิจกรรมที่พักผ่อนและบริการด้านอาหารสามารถสร้างมูลค่าเพิ่มได้สูงถึง 646,210 ล้านบาท ซึ่งสูงกว่ากิจกรรมการขนส่ง และสถานที่เก็บสินค้าที่สามารถ สร้างมูลค่าเพิ่มได้ 400,567 ล้านบาทสะท้อนให้เห็นถึงความสำคัญของธุรกิจที่พักผ่อนและบริการด้านอาหารของวิสาหกิจขนาดกลางและขนาดย่อม ซึ่งมีสัดส่วนถึงร้อยละ 70.6 ของมูลค่าเพิ่มในที่พักผ่อน และบริการด้านอาหารรวมทั้งประเทศ โดยในกิจกรรมที่พักผ่อนและบริการ ด้านอาหารนั้นกรมพัฒนาธุรกิจการค้า (2562) ได้รายงาน ว่า มูลค่าตลาดของธุรกิจ ร้านอาหารในประเทศไทยในช่วงปี 2560 - 2561 มีมูลค่าสูงกว่า 4 แสนล้านบาทและมีแนวโน้มเติบโตสูงขึ้นอย่างต่อเนื่อง ผนวกกับความสามารถในการทำกำไรของธุรกิจที่เพิ่มขึ้นทุกปี ทำให้มีจำนวนผู้ประกอบการ รายใหม่เข้าสู่ตลาดธุรกิจร้านอาหารอย่างต่อเนื่อง

อนึ่งอาหารคือ ปัจจัยหลักที่สำคัญต่อการดำรงชีวิตของมนุษย์ หรือตามหลักก็คือปัจจัย 4 ในการดำรงชีวิตนั่นเอง ซึ่งแต่ละสังคมก็มีวัฒนธรรมของอาหารที่แตกต่างกันออกไปในรูปแบบของแต่ละท้องถิ่นไม่ว่าจะเป็นทั้งอาหารไทย อาหาร ญี่ปุ่น หรืออาหารนานาชาติซึ่งในปัจจุบันวัฒนธรรมการรับประทานอาหารได้มีความแพร่หลายเป็นอย่างมาก ทำให้ผู้คนสามารถที่จะเลือกรับวัฒนธรรมการ รับประทานอาหารต่างๆ ได้โดยง่ายอีกทั้งการรับประทานอาหารไม่เพียงแต่เพื่อการดำรงแห่งชีวิตแต่การรับประทานอาหารยังเพื่อการผ่อนคลาย การสังสรรค์การเข้าสังคม หรือกิจกรรมร่วมกันของ ครอบครัว ซึ่งธุรกิจร้าน

อาหารสามารถตอบโจทย์ความต้องการข้างต้นได้เป็นอย่างดีโดยสามารถสะท้อนให้เห็นจากข้อมูลแนวโน้มการใช้จ่ายในการบริโภคอาหาร และเครื่องเรือนนอกบ้านที่เพิ่มสูงอย่างต่อเนื่อง

นอกจากนี้ยังมีข้อมูลสัดส่วนค่าใช้จ่ายต่อเดือนของอาหารและเครื่องเรือน (ไม่มีแอลกอฮอล์) รายภูมิภาคของประเทศไทย (ภาพที่ 1.1) ซึ่งจะเห็นได้ว่า กรุงเทพมหานคร และอีก 3 จังหวัด มี ค่าใช้จ่ายเฉลี่ยเกี่ยวกับอาหาร เครื่องเรือน และยาสูบสูงที่สุดอยู่ที่ 10,110 บาทรองลงมาคือภาคใต้ที่ 7,286 บาท การเพิ่มขึ้นของค่าใช้จ่ายด้านอาหาร และเครื่องเรือนเหล่านี้ได้สะท้อนการเติบโตของธุรกิจร้านอาหารเป็นอย่างดีโดยเฉพาะในกรุงเทพมหานคร



ภาพที่ 1 สัดส่วนค่าใช้จ่ายต่อเดือน อาหารและเครื่องเรือน (ไม่มีแอลกอฮอล์) แต่ละพื้นที่
ที่มา: สำนักงานสถิติแห่งชาติกระทรวงดิจิทัลเพื่อเศรษฐกิจและสังคม (2560)

จากข้อมูลการเติบโตของธุรกิจอาหารในประเทศตั้งแต่ปี 2557 ถึง 2561 พบว่า จำนวนธุรกิจร้านอาหารที่จัดตั้งใหม่ได้ปรับตัวเพิ่มสูงขึ้นอย่างต่อเนื่องจาก 1,493 ราย ในปี 2557 เป็น 2,197 ราย ในปี 2561 และเมื่อพิจารณามูลค่าทุนจดทะเบียนจัดตั้งธุรกิจพบว่าได้ปรับตัวเพิ่มขึ้นอย่างต่อเนื่อง จากปี 2559 โดยในปี 2561 พบว่า มีมูลค่า 6,794 ล้านบาท เพิ่มขึ้น 50.54% เมื่อเทียบกับปี 2560

ส่วนการกระจายตัวของธุรกิจร้านอาหารมีจำนวนมากที่สุดในพื้นที่กรุงเทพมหานคร คิดเป็น 41.87% ของจำนวนร้านอาหารทั้งหมด และมีมูลค่าทุน 69.84% ของมูลค่าทุนจดทะเบียนทั้งหมด ของประเทศ รองลงมาคือภาคใต้ ภาคตะวันออก ภาคกลาง ภาคเหนือ ภาคตะวันออกเฉียงเหนือ และ ภาคตะวันตก ตามลำดับดังแสดงในตารางที่ 1

ตารางที่ 1 นิติบุคคลดำเนินการอยู่แบ่งตามภาค

ที่ตั้งของนิติบุคคล	จำนวน		ทุน	
	ราย	%	ล้านบาท	%
กรุงเทพมหานคร	6,035	41.87	69,252.32	69.84
กลาง	1,282	8.89	5,146.21	5.19
ตะวันออก	2,102	14.58	7,949.76	8.02
ตะวันออกเฉียงเหนือ	503	3.68	1,501.89	1.51
เหนือ	1,036	7.19	2,655.80	2.68
ใต้	3,025	20.99	11,462.31	11.56
ตะวันตก	403	2.80	1,187.67	1.20
รวม	14,413		99,155.96	

ที่มา: กรมพัฒนาธุรกิจการค้า (2562)

จากข้อมูลต่าง ๆ ที่ได้กล่าวมาทำให้ได้เล็งเห็นถึงความสำคัญของวิสาหกิจขนาดกลางและขนาดย่อม (SME) ในกลุ่มธุรกิจบริการร้านอาหารในกรุงเทพมหานคร ว่าธุรกิจในกลุ่มร้านอาหารมีแนวโน้มที่จะเติบโตไปได้อีกมากและมีจำนวนธุรกิจร้านอาหารที่เปิดใหม่ในเขตกรุงเทพมหานครที่เพิ่มขึ้น ผสมกับงานวิจัยในด้านของผู้ประกอบการร้านอาหารรายย่อยยังมีไม่มากนัก ผู้วิจัยจึงเล็งเห็นความสำคัญในการวิเคราะห์ธุรกิจร้านอาหาร และศึกษาปัจจัยที่ส่งผลต่อ ความสามารถในการทำกำไร

ของกลุ่มธุรกิจบริการร้านอาหารใน กรุงเทพมหานคร เพื่อใช้เป็นแนวทาง ให้ผู้ประกอบการสามารถนำไปใช้ในการพัฒนา ปรับปรุงและเปลี่ยนแปลงการดำเนินงานให้ธุรกิจ ประสบความสำเร็จต่อไป

วัตถุประสงค์

เพื่อศึกษาปัจจัยที่ส่งผลต่อความสามารถในการทำกำไรของกลุ่มธุรกิจบริการร้านอาหารใน กรุงเทพมหานคร

งานวิจัยที่เกี่ยวข้อง

จุฑามาส จรุงกลืน (2555) ได้วิเคราะห์ปัจจัยที่กำหนดความสามารถในการทำกำไรของธุรกิจอาหารและเครื่องดื่มที่จดทะเบียนในตลาดหลักทรัพย์แห่งประเทศไทยจำนวน 17 บริษัท โดยวัดจากอัตราส่วนกำไรสุทธิต่อยอดขาย และตัวแปรที่ใช้ มีทั้ง ขนาดของธุรกิจ ประเภทของอาหาร ต้นทุนของวัตถุดิบ สภาพคล่อง ความเข้มแข็งของเงินทุน เป็นต้น และข้อมูลจะทำการใช้ข้อมูลทางการเงินเป็นรายปี โดยทำการวิเคราะห์ด้วยการวิเคราะห์การถดถอยพหุคูณผลการศึกษพบว่าความสามารถในการทำกำไรของธุรกิจอาหารและเครื่องดื่มที่จดทะเบียนในตลาดหลักทรัพย์แห่งประเทศไทยโดยเฉลี่ยมีระดับที่ไม่สูงมากแต่มีแนวโน้มเพิ่มขึ้นและยังพบว่าขนาดของกิจการมีอิทธิพลในเชิงบวกต่อความสามารถในการทำกำไรของธุรกิจอาหารและเครื่องดื่มที่จดทะเบียนในตลาดหลักทรัพย์แห่งประเทศไทย ประสิทธิภาพของพนักงานเป็นตัวกำหนดความสามารถในการทำกำไรของบริษัทในกลุ่มอุตสาหกรรมอาหารและเครื่องดื่มในตลาดหลักทรัพย์แห่งประเทศไทยโดยมีความสัมพันธ์ในทางลบกับความสามารถในการทำกำไรและนอกจากนี้ยังพบว่าต้นทุนของวัตถุดิบ ประสิทธิภาพการดำเนินงาน และความเข้มแข็งของเงินทุน ไม่มีผลกระทบต่อความสามารถในการทำกำไรของธุรกิจอาหารและเครื่องดื่มที่จดทะเบียนในตลาดหลักทรัพย์แห่งประเทศไทย

Samuel and Abdulateef (2016) ได้ศึกษาความสัมพันธ์จัดการสภาพคล่องและการทำกำไรของ บริษัท จดทะเบียนอาหารและเครื่องดื่มในประเทศไนจีเรีย ในช่วงระยะเวลา 10 ปีตั้งแต่ปี 2547 ถึงปี 2556 โดยวิธีการศึกษานำการออกแบบการวิจัยในอดีตโดยพฤตินัย ข้อมูลจากรายงานประจำปีและบัญชีของ บริษัท กลุ่มตัวอย่าง และวิเคราะห์โดยใช้สถิติเชิงพรรณนาและเทคนิคการถดถอยกำลังสองน้อยที่สุด

จากการศึกษาพบว่าวงจรเงินสดหรือสภาพคล่องมีผลกระทบทางลบอย่างมีนัยสำคัญต่อผลตอบแทนต่อผู้ถือหุ้นและกำไรต่อหุ้นตามลำดับและยังพบว่าประสิทธิภาพในการจัดการของ บริษัท จดทะเบียนด้านอาหารและเครื่องดื่มในไนจีเรียสามารถเพิ่มผลตอบแทนแก่ผู้ถือหุ้นได้สูงสุดโดยการลดรอบการแปลงเงินสดของ บริษัท ให้เหลือน้อยที่สุดและการจัดการของ บริษัท จดทะเบียนอาหารและเครื่องดื่มในประเทศไนจีเรียควรมีเพิ่มการให้สินเชื่อการค้าซึ่งจะเพิ่มประสิทธิภาพการบริหารกระแสเงินสดซึ่งส่งผลให้รอบการแปลงเงินสดสั้นลงและปรับปรุงผลกำไร

สรุปงานวิจัยที่เกี่ยวข้อง

จากการศึกษางานวิจัยที่เกี่ยวข้องทั้งงานวิจัยในประเทศและงานวิจัยต่างประเทศ พบว่าผู้วิจัยส่วนใหญ่มีวัตถุประสงค์ คือ เพื่อศึกษาศักยภาพหรือศึกษาปัจจัยที่ส่งผลต่อความสามารถในการทำกำไรในธุรกิจหรืออุตสาหกรรมนั้นๆซึ่งตัวแปรต่างๆ โดยส่วนมากจะใช้อัตราส่วนทางการเงินต่างๆเป็นปัจจัยกำหนดความสามารถของธุรกิจ ก็จะแตกต่างกันไปตามแต่ละความเหมาะสมของแต่ละประเภทธุรกิจนั้นๆ

ผลจากการวิเคราะห์ข้อมูลพบว่าปัจจัยที่ส่งผลต่อศักยภาพหรือความสามารถในการทำกำไรในธุรกิจ พบว่าขนาดของกิจการเป็นตัวกำหนดความสามารถในการทำกำไรของบริษัท สภาพคล่อง ประสิทธิภาพในการจัดการของ บริษัท เป็นตัวกำหนดความสามารถในการทำกำไรของบริษัท

วิธีดำเนินการ

งานวิจัยเรื่อง การศึกษาปัจจัยที่ส่งผลต่อความสามารถในการทำกำไรของกลุ่มธุรกิจบริการร้านอาหารใน กรุงเทพมหานคร มีวิธีการศึกษาดังนี้

ประชากรที่ใช้ในการวิจัย

ประชากรในการศึกษาคือข้อมูลงบการเงินย้อนหลัง 3 ปี (ปี 2558-2560) ที่ผู้ประกอบการกลุ่มธุรกิจบริการร้านอาหารใน กรุงเทพมหานคร ส่งงบการเงินที่สมบูรณ์ให้กรมพัฒนาธุรกิจการค้าในช่วงปีดังกล่าวจำนวนทั้งสิ้น 2,486 ราย

ดังนั้น กลุ่มตัวอย่างในการศึกษาคั้งนี้ คือ ผู้ประกอบการส่งงบการเงินที่สมบูรณ์ให้กรมพัฒนาธุรกิจการค้าจำนวนทั้งสิ้น 2,486 ราย

ตัวแปรที่ใช้ในการวิจัย

ตัวแปรที่ใช้ในการวิจัย ประกอบด้วย ตัวแปรอิสระหรือตัวแปรต้น และตัวแปรตาม ดังนี้

ปัจจัยภายในองค์กร

ตัวแปรต้น

- ทุนจดทะเบียน (บาท)
- สัดส่วนรายได้จากกิจการหาได้จากรายได้จากธุรกิจ (รายได้หลัก)/รายได้รวม (%)
- ระยะเวลาจดทะเบียนธุรกิจ (ปี)
- ต้นทุนขายเป็นต้นทุนที่รวมต้นทุนของวัตถุดิบมาคำนวณ (บาท)
- ประสิทธิภาพการดำเนินงานหาได้จาก อัตราค่าใช้จ่ายในการดำเนินงานกับรายได้รวม (เท่า)
- อัตราส่วนหนี้สินต่อสินทรัพย์ (เท่า)
- อัตราส่วนทุนหมุนเวียน (เท่า)
- สินค้าคงคลัง (บาท)
- ดอกเบี้ยจ่าย (บาท)

ปัจจัยภายนอกองค์กร

- ผลิตภัณฑ์มวลรวมรายจังหวัด (สาขากิจกรรมด้านที่พักและบริการอาหาร)

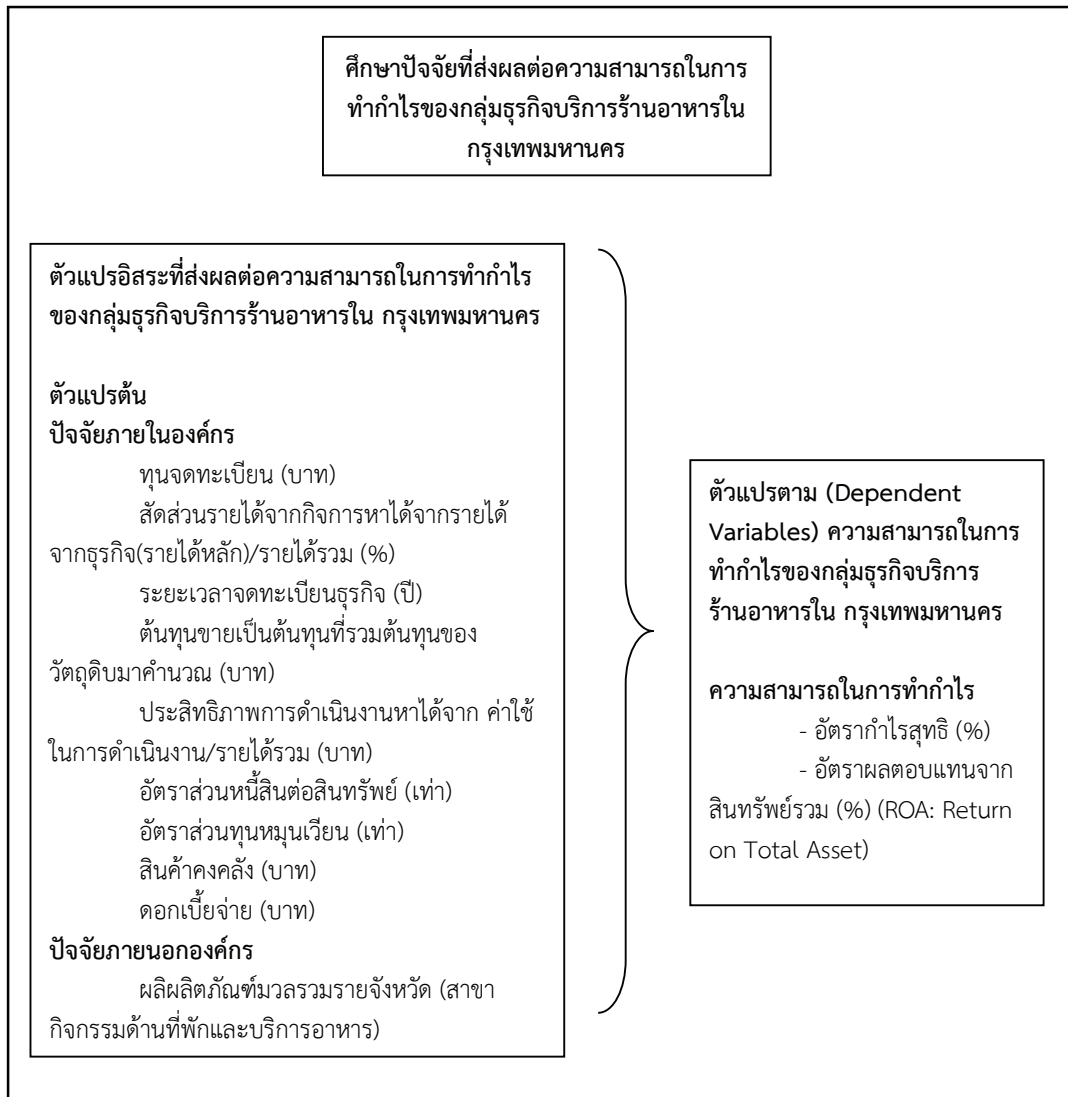
ตัวแปรตาม (Dependent Variables)

ความสามารถในการทำกำไรของกลุ่มธุรกิจบริการร้านอาหารใน กรุงเทพมหานคร

ความสามารถในการทำกำไร

- อัตรากำไรสุทธิ (%) เป็นอัตราส่วนระหว่างกำไรสุทธิกับรายได้รวมสะท้อนให้เห็นถึงความสามารถในการทำกำไรเป็น หาได้จาก $\text{กำไรสุทธิ/รายได้รวม} * 100$
- อัตราผลตอบแทนจากสินทรัพย์รวม (%) (ROA: Return on Total Asset) อัตราส่วนที่แสดงถึงให้เป็นผลตอบแทนที่ได้จากการใช้สินทรัพย์ว่า ได้ผลตอบแทนเพียงพอหรือไม่ หาได้จาก $\text{กำไรสุทธิ/สินทรัพย์รวม} * 100$

กรอบแนวคิดในการวิจัย



ภาพที่ : 2 กรอบแนวคิดวิจัย

การวิเคราะห์ข้อมูล

สถิติที่ใช้ในการวิเคราะห์ข้อมูลในงานวิจัยมี ดังนี้

การวิเคราะห์ข้อมูลเชิงพรรณนา (Descriptive Statistics)

ใช้การวิเคราะห์ข้อมูลเกี่ยวกับลักษณะทางประชากรศาสตร์ของกลุ่มตัวอย่าง ได้แก่ ค่าเฉลี่ย และส่วนเบี่ยงเบนมาตรฐาน ค่าสูงสุด และต่ำสุด ซึ่งจะแบ่งเป็น 2 ส่วนคือ

- 1.การวิเคราะห์ข้อมูลทางการเงินของบริษัทจากกลุ่มตัวอย่างธุรกิจร้านอาหารในกรุงเทพมหานคร
- 2.การวิเคราะห์อัตราส่วนทางการเงินของบริษัทจากกลุ่มตัวอย่างธุรกิจร้านอาหารในกรุงเทพมหานคร ได้แก่
 - อัตราผลตอบแทนจากกำไรสุทธิ (%)
 - อัตราผลตอบแทนจากสินทรัพย์รวม (%)
 - อัตราส่วนทุนหมุนเวียน (เท่า)
 - อัตราส่วนหนี้สินต่อสินทรัพย์ (เท่า)

การวิเคราะห์ข้อมูลเชิงปริมาณ(Quantitative Analysis)

การวิเคราะห์ข้อมูลเชิงปริมาณเพื่อการวิเคราะห์ปัจจัยที่ส่งผลกระทบต่อความสามารถในการทำกำไรของกลุ่มธุรกิจบริการร้านอาหารใน กรุงเทพมหานครโดยใช้ข้อมูลแบบ Unbalanced Panel Data

ผลการวิจัย

ผลการวิจัยจะแบ่งการวิเคราะห์โดยวิธีต่าง ๆ ทั้งการแสดงค่าเฉลี่ยและส่วนเบี่ยงเบนมาตรฐาน ในตัวแปรต่าง ๆ ผลวิเคราะห์ความถดถอยเชิงพหุคูณของปัจจัยที่ส่งผลต่ออัตราผลตอบแทนจากกำไรสุทธิ การประมาณค่าปัจจัยที่ส่งผลต่ออัตราผลตอบแทนจากสินทรัพย์รวม โดยมีรายละเอียดดังตารางต่อไปนี้

ตารางที่ 2 แสดงค่าเฉลี่ยและส่วนเบี่ยงเบนมาตรฐานของตัวแปรที่ใช้ในแบบจำลองเพื่อให้ทราบถึงการกระจายตัวของข้อมูลในแต่ละตัวแปร โดยมีรายละเอียดดังนี้

ตารางที่ 2 สถิติเชิงพรรณนา ของปัจจัยที่ส่งผลกระทบต่อความสามารถในการทำกำไรของกลุ่มธุรกิจบริการร้านอาหารใน กรุงเทพมหานคร

Variables		2558		2559		2560	
		n =1573		n =1786		n =2010	
Dependent variables							
อัตราผลตอบแทนจากกำไรสุทธิ (%) (NPM)							
Mean	(SD)	-294,577.30	8,803,103.88	-542,744.29	20,603,897.73	-99,276.61	1,363,508.67
Min	Max	-341,730,000.00	98.09	-870,176,666.67	100.00	-50,243,333.33	100.00
อัตราผลตอบแทนจากสินทรัพย์รวม (%) (ROA)							
Mean	(SD)	-3.37	120.08	-1.75	54.21	-0.40	7.28
Min	Max	-4,750.09	282.58	-2,283.22	33.84	-96.58	256.96
Independent of interest							
ทุนจดทะเบียน (RGC)							
Mean	(SD)	1,161,893.56	565,460.23	1,164,619.29	543,596.77	1,165,363.22	524,867.99
Min	Max	10,000.00	7,000,000.00	10,000.00	7,000,000.00	10,000.00	4,000,000.00

ที่มา : จากการวิเคราะห์

ตารางที่ 2 (ต่อ) สถิติเชิงพรรณนา ของปัจจัยที่ส่งผลต่อความสามารถในการทำกำไรของกลุ่มธุรกิจบริการร้านอาหารในกรุงเทพมหานคร

Variables		2558		2559		2560	
		n =1573		n =1786		n =2010	
ระยะเวลาจดทะเบียนธุรกิจ (BRP)							
BRP < 5 year		873.00	(55.5 %)	999.00	(29.7 %)	1,132.00	(21.1 %)
BRP 5-10 year		348.00	(22.1 %)	412.00	(12.3 %)	470.00	(8.8 %)
BRP >10 year		352.00	(22.4 %)	375.00	(11.2 %)	408.00	(7.6 %)
Mean	(SD)	7.63	8.77	7.39	8.48	7.27	8.41
Min	Max	0.01	52.99	0.00	53.99	0.03	55.00
สัดส่วนรายได้หลัก/รายได้รวม (BOR)							
Mean	(SD)	0.98	0.07	0.98	0.07	0.98	0.06
Min	Max	0.03	1.00	0.15	1.00	0.10	1.00
ต้นทุนขาย (COS)							
Mean	(SD)	5,031,981.52	11,434,793.31	5,116,554.54	12,341,501.06	5,192,427.28	13,005,120.67
Min	Max	0.00	147,044,944.94	0.00	167,960,725.89	0.00	175,722,299.83
ประสิทธิภาพการดำเนินงาน (OE)							
Mean	(SD)	1,733.71	56,065.94	5,392.62	206,036.65	921.92	13,512.84
Min	Max	0.00	2,212,525.00	0.00	8,701,788.67	0.00	502,467.33
อัตราส่วนหนี้สินต่อสินทรัพย์(DA)							
Mean	(SD)	20.05	456.46	38.81	1,048.12	11.54	234.97
Min	Max	0.00	15,530.84	0.00	42,131.07	0.00	9,437.39
อัตราส่วนทุนหมุนเวียน (CR)							
Mean	(SD)	20.96	51.00	21.28	56.86	21.26	68.17
Min	Max	0.00	554.84	0.00	842.80	0.00	1,403.27
สินค้าคงเหลือ (Stock)							
Mean	(SD)	155,468.94	(864219.86)	200,065.13	(1903801.94)	200,103.36	(1827313.26)
Min	Max	0.00	(29,192,850.3)	0.00	(74,807,742.31)	0.00	(72,854,847.8)
ดอกเบี้ยจ่าย (Interest)							
Mean	(SD)	47,367.63	(450207.84)	57,196.21	(719,869.27)	42,174.88	(419,153.54)
Min	Max	0.00	(11,889,279.46)	0.00	(22,792,170.29)	0.00	(13,185,008.00)
ผลิตภัณฑ์มวลรวมรายจังหวัด (สาขากิจกรรมด้านที่พักและบริการอาหาร)(GPP)							
Mean	(SD)	328,510.50	(234567.10)	353,240.00	(245,576.30)	372,801.60	(233545.06)
Min	Max	328,510.50	(328,510.50)	353,240.00	(353,240.00)	372,801.60	(372,801.60)

ที่มา : จากการวิเคราะห์

รูปของแบบสมการที่ใช้ในการศึกษาโดยจำแนกเป็นการวิเคราะห์ คือ

$$Y_t = \beta_0 + \beta_1 \ln(\text{RGC}) + \beta_2 \ln(\text{BOR}) + \beta_3 \ln(\text{BRP}) + \beta_4 \ln(\text{DA}) + \beta_5 \ln(\text{CR}) + \beta_6 \ln(\text{COS}) + \beta_7 \ln(\text{Stock}) + \beta_8 \ln(\text{Interest}) + \beta_9 \ln(\text{GPP}) + \varepsilon_i$$

โดยกำหนดให้ตัวแปรต่าง ๆ แทนค่าดังนี้

Y	คือ	ความสามารถในการทำกำไร (%)
β_0	คือ	สัมประสิทธิ์ของค่าคงที่
$\beta_{1,...,10}$	คือ	สัมประสิทธิ์ของตัวแปรอิสระ
RGC	คือ	ทุนจดทะเบียน (บาท)
BOR	คือ	สัดส่วนรายได้จากกิจการ (%)
BRP	คือ	ระยะเวลาจดทะเบียนธุรกิจ (ปี)
DA	คือ	อัตราส่วนหนี้สินต่อสินทรัพย์ (เท่า)
CR	คือ	อัตราส่วนทุนหมุนเวียน (เท่า)
COS	คือ	ต้นทุนขาย (บาท)
STOCK	คือ	สินค้าคงคลัง (บาท)
INTEREST	คือ	ดอกเบี้ยจ่าย (บาท)
GPP	คือ	ผลิตภัณฑ์มวลรวมรายจังหวัด (สาขากิจกรรมด้านที่พักและบริการอาหาร)
ε	คือ	ค่าความคลาดเคลื่อน

ตารางที่ 3 ผลวิเคราะห์ความถดถอยเชิงพหุคูณของปัจจัยที่ส่งผลต่ออัตราผลตอบแทนจากกำไรสุทธิ(NPM) โดยวิธี Fixed Effect model และ Random Effect model ในรูปแบบของ log form

Model	อัตราผลตอบแทนจากกำไรสุทธิ (%) (NPM)							
	Full	BRP05	BRP05_10	BRP_GT10				
Constant	68.08235	311.0638	**	-66.8908	-317.3123			
	71.98325	121.3164		161.7595	250.0044			
Ln(RGC)	-2.0925	**	-4.990038	***	0.5680872	14.61963		
	0.9356776		1.212878		1.479642	12.6564		
Ln(BOR)	-19.89973	***	-18.13085	**	-23.4312	***	-51.16981	***
	4.586818		7.072185		8.912434		15.88889	
Ln(BRP)	4.288845	***	6.251607	***	4.513801		-2.420693	
	0.5135367		0.9333011		3.568207		23.04576	
Ln(COS)	-0.5083764	***	-0.2798568	**	-0.5736965	***	-0.4940625	**
	0.1057029		0.1380194		0.2021827		0.2535848	
Ln(DA)	-3.703433	***	-5.392473	***	-2.981176	***	-1.825026	**
	0.438949		0.5882557		0.8854891		1.206205	
Ln(CR)	1.762703	***	1.722087	***	1.970292	**	0.9076515	
	0.3696368		0.4711188		0.8453704		0.7239056	
Ln(Stock)	-0.0113839		0.1979288		-0.1116251		-0.0018425	
	0.0873131		0.1175585		0.149603		0.154596	
Ln(interest)	0.0685298		0.0882634		0.077742		0.0288708	
	0.0983315		0.1400214		0.1957434		0.1304075	
Ln(gpp)	-3.878308		-20.30013	**	3.904982		10.06485	
	5.574934		9.495953		12.69158		20.06502	

ที่มา : จากการวิเคราะห์

ตารางที่ 3 (ต่อ) ผลวิเคราะห์ความถดถอยเชิงพหุคูณของปัจจัยที่ส่งผลต่ออัตราผลตอบแทนจากกำไรสุทธิ(NPM) โดยวิธี Fixed Effect model และ Random Effect model ในรูปแบบของ log form

Model	อัตราผลตอบแทนจากกำไรสุทธิ (%) (NPM)			
	Full	BRP05	BRP05_10	BRP_GT10
Method: GLS regression	Fixed effects	Fixed effects	Random-effects	Fixed effects
n	4,527	2,446	1,031	1,050
R-squar	0.214	0.254	0.201	0.214
RMSE	16.146	18.249	16.090	7.889
sigma_u	23.570	22.971	20.636	26.621
sigma_e	16.353	18.990	16.330	10.167

Note: **p < 0.05 and ***p < 0.001 significant levels

ที่มา : จากการวิเคราะห์

จากตารางที่ 3 ผลการทดสอบแบบจำลองด้วยวิธี Fixed Effect Model พบว่า เมื่อทุนจดทะเบียน (RGC) เปลี่ยนแปลงไปร้อยละ 1 จะส่งผลให้อัตราผลตอบแทนจากกำไรสุทธิ (NPM) เปลี่ยนแปลงไปร้อยละ 2.0925 ในทิศทางตรงกันข้าม ในส่วนของสัดส่วนรายได้จากกิจการ (BOR) พบว่าเมื่อสัดส่วนรายได้จากกิจการ (BOR) เปลี่ยนแปลงไปร้อยละ 1 จะส่งผลให้อัตราผลตอบแทนจากกำไรสุทธิ (NPM) เปลี่ยนแปลงไปร้อยละ 19.89973 ในทิศทางตรงกันข้าม ยังพบว่าระยะเวลาจดทะเบียนธุรกิจ (BRP) มีความสัมพันธ์ต่อผลตอบแทนจากกำไรสุทธิ (NPM) กล่าวคือ เมื่อระยะเวลาจดทะเบียนธุรกิจ (BRP) เปลี่ยนแปลงไปร้อยละ 1 จะส่งผลให้อัตราผลตอบแทนจากกำไรสุทธิ (NPM) เปลี่ยนแปลงไปร้อยละ 4.288845 ในทิศทางเดียวกัน ในส่วนของต้นทุนขาย (cos) เมื่อเปลี่ยนแปลงไปร้อยละ 1 จะส่งผลให้อัตราผลตอบแทนจากกำไรสุทธิ (NPM)

เปลี่ยนแปลงไปร้อยละ 0.5083764 ในทิศทางตรงกันข้าม อัตราส่วนหนี้สินต่อสินทรัพย์ (DA) เมื่อเปลี่ยนแปลงไปร้อยละ 1 จะส่งผลให้อัตราผลตอบแทนจากกำไรสุทธิ (NPM) เปลี่ยนแปลงไปร้อยละ 3.703433 ในทิศทางตรงกันข้าม และอัตราส่วนทุนหมุนเวียน (CR) มีความสัมพันธ์ต่อผลตอบแทนจากกำไรสุทธิ (NPM) กล่าวคือ เมื่ออัตราส่วนทุนหมุนเวียน (CR) เปลี่ยนแปลงไปร้อยละ 1 จะส่งผลให้อัตราผลตอบแทนจากกำไรสุทธิ (NPM) เปลี่ยนแปลงไปร้อยละ 1.762703 ในทิศทางเดียวกัน

ส่วนต่อมามีการวิเคราะห์เพิ่มเติมในกรณี ระยะเวลาจดทะเบียนธุรกิจ (BRP) ที่ส่งผลต่ออัตราผลตอบแทนจากกำไรสุทธิ (NPM) โดยกำหนด ระยะเวลาจดทะเบียน (BRP) คือ กลุ่มระยะเวลาจดทะเบียนธุรกิจน้อยกว่า 5 ปี (BRP05) กลุ่มระยะเวลาจดทะเบียนธุรกิจตั้งแต่ 5 ปี จนถึง 10 ปี (BRP05_10) และกลุ่มระยะเวลาจดทะเบียนธุรกิจตั้งแต่ 10 ปีขึ้นไป (BRP_GT10)

กลุ่มระยะเวลาจดทะเบียนธุรกิจน้อยกว่า 5 ปี (BRP05) โดยใช้ผลการทดสอบแบบจำลองด้วยวิธี Fixed Effect Model พบว่า เมื่อทุนจดทะเบียน (RGC) เปลี่ยนแปลงไปร้อยละ 1 จะส่งผลให้อัตราผลตอบแทนจากกำไรสุทธิ (NPM) เปลี่ยนแปลงไปร้อยละ 4.990038 ในทิศทางตรงกันข้าม ในส่วนของสัดส่วนรายได้จากกิจการ (BOR) พบว่าเมื่อสัดส่วนรายได้จากกิจการ (BOR) เปลี่ยนแปลงไปร้อยละ 1 จะส่งผลให้อัตราผลตอบแทนจากกำไรสุทธิ (NPM) เปลี่ยนแปลงไปร้อยละ 18.13085 ในทิศทางตรงกันข้าม ยังพบว่าระยะเวลาจดทะเบียนธุรกิจ (BRP) มีความสัมพันธ์ต่อผลตอบแทนจากกำไรสุทธิ (NPM) กล่าวคือ เมื่อระยะเวลาจดทะเบียนธุรกิจ (BRP) เปลี่ยนแปลงไปร้อยละ 1 จะส่งผลให้อัตราผลตอบแทนจากกำไรสุทธิ (NPM) เปลี่ยนแปลงไปร้อยละ 6.251607 ในทิศทางเดียวกัน ในส่วนของต้นทุนขาย (COS) เมื่อเปลี่ยนแปลงไปร้อยละ 1 จะส่งผลให้อัตราผลตอบแทนจากกำไรสุทธิ (NPM) เปลี่ยนแปลงไปร้อยละ 0.2798568 ในทิศทางตรงกันข้าม อัตราส่วนหนี้สินต่อสินทรัพย์ (DA) เมื่อเปลี่ยนแปลงไปร้อยละ 1 จะส่งผลให้อัตราผลตอบแทนจากกำไรสุทธิ (NPM) เปลี่ยนแปลงไปร้อยละ 5.392473 ในทิศทางตรงกันข้าม และอัตราส่วนทุนหมุนเวียน (CR) มีความสัมพันธ์ต่อผลตอบแทนจากกำไรสุทธิ (NPM) กล่าวคือ เมื่ออัตราส่วนทุนหมุนเวียน (CR) เปลี่ยนแปลงไปร้อยละ 1 จะส่งผลให้อัตราผลตอบแทนจากกำไรสุทธิ (NPM) เปลี่ยนแปลงไปร้อยละ 1.722087 ในทิศทางเดียวกัน และผลิตภัณฑ์มวลรวมรายจังหวัด (สาขากิจกรรมด้านที่พัก และบริการอาหาร)(GPP) เปลี่ยนแปลงไปร้อยละ 1 จะส่งผลให้อัตราผลตอบแทนจากกำไรสุทธิ (NPM) เปลี่ยนแปลงไปร้อยละ 20.30013 ในทิศทางตรงกันข้าม

กลุ่มระยะเวลาจดทะเบียนธุรกิจตั้งแต่ 5 ปี จนถึง 10 ปี (BRP05_10) โดยใช้ผลการทดสอบแบบจำลองด้วยวิธี Random Effect Model พบว่าสัดส่วนรายได้จากกิจการ (BOR) เปลี่ยนแปลงไปร้อยละ 1 จะส่งผลให้อัตรามลตอบแทนจากกำไรสุทธิ (NPM) เปลี่ยนแปลงไปร้อยละ 23.4312 ในทิศทางตรงกันข้าม ในส่วนของต้นทุนขาย (COS) เมื่อเปลี่ยนแปลงไปร้อยละ 1 จะส่งผลให้อัตรามลตอบแทนจากกำไรสุทธิ (NPM) เปลี่ยนแปลงไปร้อยละ 0.5736965 ในทิศทางตรงกันข้าม อัตรารส่วนหนี้สินต่อสินทรัพย์ (DA) เมื่อเปลี่ยนแปลงไปร้อยละ 1 จะส่งผลให้อัตรามลตอบแทนจากกำไรสุทธิ (NPM) เปลี่ยนแปลงไปร้อยละ 2.981176 ในทิศทางตรงกันข้าม และอัตรารส่วนทุนหมุนเวียน (CR) มีความสัมพันธ์ต่อผลตอบแทนจากกำไรสุทธิ (NPM) กล่าวคือ เมื่ออัตรารส่วนทุนหมุนเวียน (CR) เปลี่ยนแปลงไปร้อยละ 1 จะส่งผลให้อัตรามลตอบแทนจากกำไรสุทธิ (NPM) เปลี่ยนแปลงไปร้อยละ 1.970292 ในทิศทางเดียวกัน

กลุ่มระยะเวลาจดทะเบียนธุรกิจตั้งแต่ 10 ปีขึ้นไป (BRP_GT10) โดยใช้ผลการทดสอบแบบจำลองด้วยวิธี Fixed Effect Model พบว่าสัดส่วนรายได้จากกิจการ (BOR) เปลี่ยนแปลงไปร้อยละ 1 จะส่งผลให้อัตรามลตอบแทนจากกำไรสุทธิ (NPM) เปลี่ยนแปลงไปร้อยละ 51.16981 ในทิศทางตรงกันข้าม ในส่วนของต้นทุนขาย (COS) เมื่อเปลี่ยนแปลงไปร้อยละ 1 จะส่งผลให้อัตรามลตอบแทนจากกำไรสุทธิ (NPM) เปลี่ยนแปลงไปร้อยละ 0.4940625 ในทิศทางตรงกันข้าม อัตรารส่วนหนี้สินต่อสินทรัพย์ (DA) เมื่อเปลี่ยนแปลงไปร้อยละ 1 จะส่งผลให้อัตรามลตอบแทนจากกำไรสุทธิ (NPM) เปลี่ยนแปลงไปร้อยละ 1.825026 ในทิศทางตรงกันข้าม

ตารางที่ 4 การประมาณค่าปัจจัยที่ส่งผลต่ออัตรามลตอบแทนจากสินทรัพย์รวม (ROA) โดยวิธี Fixed Effect model และ Random Effect model ในรูปแบบของ log form

Model	อัตรามลตอบแทนจากสินทรัพย์รวม (%) (ROA)				
	Full	BRP05	BRP05_10	BRP_GT10	
Constant	25.68025 **	35.10881 ***	17.26061	56.66739	
	19.8799	19.39629	46.06098	52.48594	
Ln(RGC)	-0.4824656	-0.0529012	0.1376857	-2.053485	
	0.4537282	0.2376931	0.1835728	1.779301	
Ln(BOR)	-1.400503	0.4508767	-6.512853 ***	-3.644401 ***	
	1.195479	0.9258979	3.056743	2.177401	
Ln(BRP)	0.2701891	0.2956179 ***	1.096621	-0.5162791	
	0.1624547	0.1674012	1.679475	0.9373604	
Ln(COS)	-0.0300124 **	-0.0136881	-0.0209726 **	-0.043176 **	
	0.0170025	0.0301353	0.0141541	0.0386564	
Ln(DA)	-0.6512554 **	-0.7206247 **	-0.3184979 ***	-1.048432 **	
	0.2962383	0.4199045	0.1603118	0.9366166	
Ln(CR)	-0.097694	-0.2031522	0.0366638	0.0578871	
	0.0936362	0.1637831	0.1340056 **	0.2243385	
Ln(Stock)	0.0562027	0.0986609	-0.0381723	0.0100244	
	0.0418378	0.0687673	0.0225208	0.0327958	
Ln(interest)	0.0140529	0.0206681	-0.0219245	0.0372287	
	0.016263	0.0218158	0.0211354	0.0504612	
Ln(gpp)	-1.584839	-2.817567 ***	-1.681571	-2.180978	
	1.290505	1.493638	3.898421	3.062158	

ที่มา : จากการวิเคราะห์

ตารางที่ 4 (ต่อ) การประมาณค่าปัจจัยที่ส่งผลต่ออัตราผลตอบแทนจากสินทรัพย์รวม (ROA) โดยวิธี Fixed Effect model และ Random Effect model ในรูปแบบของ log form

Model	อัตราผลตอบแทนจากสินทรัพย์รวม (%) (ROA)			
	Full	BRP05	BRP05_10	BRP_GT10
Method: GLS				
regression	Fixed effects	Fixed effects	Fixed effects	Random-effects
n	4,527	2,446	1,031	1,050
R-squar	0.063	0.091	0.090	0.096
RMSE	2.659	2.679	0.632	3.590
sigma_u	8.614	6.986	2.020	13.594
sigma_e	2.661	2.682	0.908	3.579

Note: **p < 0.05 and ***p < 0.001 significant levels

ที่มา : จากการวิเคราะห์

จากตารางที่ 4 ผลการทดสอบแบบจำลองด้วยวิธี Fixed Effect Model พบว่า ต้นทุนขาย (COS) เมื่อเปลี่ยนแปลงไปร้อยละ 1 จะส่งผลให้อัตราผลตอบแทนจากสินทรัพย์รวม (ROA) เปลี่ยนแปลงไปร้อยละ 0.0300124 ในทิศทางตรงกันข้าม อัตราส่วนหนี้สินต่อสินทรัพย์ (DA) เมื่อเปลี่ยนแปลงไปร้อยละ 1 จะส่งผลให้อัตราผลตอบแทนจากสินทรัพย์รวม (ROA) เปลี่ยนแปลงไปร้อยละ 0.6512554 ในทิศทางตรงกันข้าม

ส่วนต่อมา มีการวิเคราะห์เพิ่มเติมในกรณี ระยะเวลาจดทะเบียนธุรกิจ (BRP) ที่ส่งผลต่ออัตราผลตอบแทนจากสินทรัพย์รวม (ROA) โดยกำหนด ระยะเวลาจดทะเบียน (BRP) คือ กลุ่มระยะเวลาจดทะเบียนธุรกิจน้อยกว่า 5 ปี (BRP05) กลุ่มระยะเวลาจดทะเบียนธุรกิจตั้งแต่ 5 ปี จนถึง 10 ปี (BRP05_10) และกลุ่มระยะเวลาจดทะเบียนธุรกิจตั้งแต่ 10 ปีขึ้นไป (BRP_GT10)

กลุ่มระยะเวลาจดทะเบียนธุรกิจน้อยกว่า 5 ปี (BRP05) โดยใช้ผลการทดสอบแบบจำลองด้วยวิธี Fixed Effect Model พบว่า ระยะเวลาจดทะเบียนธุรกิจ (BRP) มีความสัมพันธ์ต่ออัตราผลตอบแทนจากสินทรัพย์รวม (ROA) กล่าวคือ เมื่อระยะเวลาจดทะเบียนธุรกิจ (BRP) เปลี่ยนแปลงไปร้อยละ 1 จะส่งผลให้อัตราผลตอบแทนจากสินทรัพย์รวม (ROA) เปลี่ยนแปลงไปร้อยละ 0.2956179 ในทิศทางเดียวกัน อัตราส่วนหนี้สินต่อสินทรัพย์ (DA) เมื่อเปลี่ยนแปลงไปร้อยละ 1 จะส่งผลให้อัตราผลตอบแทนจากสินทรัพย์รวม (ROA) เปลี่ยนแปลงไปร้อยละ 0.7206247 ในทิศทางตรงกันข้าม และผลิตภัณฑ์มวลรวมรายจังหวัด (สาขากิจกรรม ด้านที่พัก และบริการอาหาร)(GPP) เปลี่ยนแปลงไปร้อยละ 1 จะส่งผลให้อัตราผลตอบแทนจากสินทรัพย์รวม (ROA) เปลี่ยนแปลงไปร้อยละ 2.817567 ในทิศทางตรงกันข้าม

กลุ่มระยะเวลาจดทะเบียนธุรกิจตั้งแต่ 5 ปี จนถึง 10 ปี (BRP05_10) โดยใช้ผลการทดสอบแบบจำลองด้วยวิธี Fixed Effect Model พบว่าสัดส่วนรายได้จากกิจการ (BOR) เปลี่ยนแปลงไปร้อยละ 1 จะส่งผลให้อัตราผลตอบแทนจากสินทรัพย์รวม (ROA) เปลี่ยนแปลงไปร้อยละ 6.512853 ในทิศทางตรงกันข้าม ในส่วนของต้นทุนขาย (COS) เมื่อเปลี่ยนแปลงไปร้อยละ 1 จะส่งผลให้อัตราผลตอบแทนจากสินทรัพย์รวม (ROA) เปลี่ยนแปลงไปร้อยละ 0.0209726 ในทิศทางตรงกันข้าม อัตราส่วนหนี้สินต่อสินทรัพย์ (DA) เมื่อเปลี่ยนแปลงไปร้อยละ 1 จะส่งผลให้อัตราผลตอบแทนจากสินทรัพย์รวม (ROA) เปลี่ยนแปลงไปร้อยละ 0.3184979 ในทิศทางตรงกันข้าม และอัตราส่วนทุนหมุนเวียน (CR) มีความสัมพันธ์ต่อผลตอบแทนจากกำไรสุทธิ (NPM) กล่าวคือ เมื่ออัตราส่วนทุนหมุนเวียน (CR) เปลี่ยนแปลงไปร้อยละ 1 จะส่งผลให้อัตราผลตอบแทนจากสินทรัพย์รวม (ROA) เปลี่ยนแปลงไปร้อยละ 0.0366638 ในทิศทางเดียวกัน

กลุ่มระยะเวลาจดทะเบียนธุรกิจตั้งแต่ 10 ปีขึ้นไป (BRP_GT10) โดยใช้ผลการทดสอบแบบจำลองด้วยวิธี Random Effect Model พบว่าสัดส่วนรายได้จากกิจการ (BOR) เปลี่ยนแปลงไปร้อยละ 1 จะส่งผลให้อัตราผลตอบแทนจากสินทรัพย์รวม (ROA) เปลี่ยนแปลงไปร้อยละ 3.644401 ในทิศทางตรงกันข้าม ในส่วนของต้นทุนขาย (COS) เมื่อเปลี่ยนแปลงไปร้อยละ 1 จะส่งผลให้อัตราผลตอบแทนจากสินทรัพย์รวม (ROA) เปลี่ยนแปลงไปร้อยละ 0.043176 ในทิศทางตรงกันข้าม อัตราส่วนหนี้สินต่อสินทรัพย์ (DA) เมื่อเปลี่ยนแปลงไปร้อยละ 1 จะส่งผลให้อัตราผลตอบแทนจากสินทรัพย์รวม (ROA) เปลี่ยนแปลงไปร้อยละ 1.048432 ในทิศทางตรงกันข้าม

สรุปผลการวิจัย

ในการศึกษาครั้งนี้เป็นการศึกษาเรื่อง ปัจจัยที่ส่งผลต่อความสามารถในการทำกำไรของกลุ่มธุรกิจบริการร้านอาหาร ในกรุงเทพมหานคร โดยมีวัตถุประสงค์เพื่อศึกษาปัจจัยที่ส่งผลต่อความสามารถในการทำกำไรของกลุ่มธุรกิจบริการร้านอาหาร ใน กรุงเทพมหานคร โดยเลือกทำการศึกษาทั้งปัจจัยภายใน ได้แก่ ทุนจดทะเบียน สัดส่วนรายได้จากกิจการหาได้จากรายได้ จากธุรกิจ ระยะเวลาจดทะเบียนธุรกิจ ต้นทุนขาย ประสิทธิภาพการดำเนินงาน อัตราส่วนหนี้สินต่อสินทรัพย์ อัตราส่วนทุน หมุนเวียน สินค้าคงคลัง ดอกเบี้ยจ่าย และปัจจัยภายนอกได้แก่ ผลผลิตถัณฑ์มวลรวมรายจังหวัด (สาขากิจกรรมด้านที่พักและ บริการอาหาร) ที่ส่งผลต่อความสามารถในการทำกำไรของกลุ่มธุรกิจบริการร้านอาหารใน กรุงเทพมหานคร โดยใช้ข้อมูลงบ การการเงินข้อธุรกิจร้านอาหารในกรุงเทพมหานครที่ยังดำเนินการอยู่ของผู้ประกอบการส่งงบการเงินให้กรมพัฒนาธุรกิจการค้า ระหว่างปี 2558-2560 ซึ่งมีผู้ประกอบการที่ส่งงบการเงินในปีดังกล่าว จำนวนทั้งสิ้น 2,486 ราย โดยใช้วิธีการวิเคราะห์ ถดถอยแบบพานเนล (Panel Regression Analysis) เพื่อดูความสัมพันธ์ของเรื่อง ปัจจัยที่ส่งผลต่อความสามารถในการทำกำไร ของกลุ่มธุรกิจบริการร้านอาหารในกรุงเทพมหานคร

การถดถอยแบบพานเนล (Panel Regression Analysis) พบว่าทั้งปัจจัยภายใน และปัจจัยภายนอกต่าง ก็ส่งผลต่อ ตัวแปรตามอย่าง อัตรากำไรสุทธิ และอัตราผลตอบแทนจากสินทรัพย์รวม โดยมีการวิเคราะห์ในกลุ่มตัวอย่าง ออกเป็น 4 กลุ่ม โดยกลุ่มแรก คือการวิเคราะห์รวมกลุ่มธุรกิจบริการร้านอาหารใน กรุงเทพมหานคร ทั้งหมด ต่อมาอีก 3 กลุ่ม คือ กลุ่มที่มีระยะเวลาจดทะเบียนธุรกิจน้อยกว่า 5 ปี (BRP05) กลุ่มระยะเวลาจดทะเบียนธุรกิจตั้งแต่ 5 ปี จนถึง 10 ปี (BRP05_10) และกลุ่มระยะเวลาจดทะเบียนธุรกิจตั้งแต่ 10 ปีขึ้นไป (BRP_GT10)

ผลจากการวิเคราะห์พบว่าปัจจัยภายในอย่าง ทุนจดทะเบียน สัดส่วนรายได้จากกิจการ ต้นทุนขาย อัตราส่วนหนี้สิน ต่อสินทรัพย์ ต่างก็มีความสัมพันธ์กับอัตราผลตอบแทนจากกำไรสุทธิในทิศทางตรงกันข้าม ส่วนระยะเวลาจดทะเบียนธุรกิจ อัตราส่วนทุนหมุนเวียนมีความสัมพันธ์ต่อผลตอบแทนจากกำไรสุทธิในทิศทางเดียวกัน ซึ่งสอดคล้องกับสมมติฐานที่ตั้งไว้ กล่าวคือระยะเวลาจดทะเบียนธุรกิจยิ่งถึงความชำนาญในธุรกิจนั้นเพราะเมื่อระยะเวลาการดำเนินธุรกิจเพิ่มมากขึ้นเท่าไร จะส่งผลต่อความชำนาญในธุรกิจเพิ่มขึ้นตาม

โดยผลการวิเคราะห์เพิ่มเติมของกลุ่มที่มีระยะเวลาจดทะเบียนต่างกันทั้ง 3 กลุ่มพบว่า ทุนจดทะเบียน สัดส่วนรายได้ จากกิจการ ต้นทุนขาย อัตราส่วนหนี้สินต่อสินทรัพย์ และผลผลิตถัณฑ์มวลรวมรายจังหวัด (สาขากิจกรรมด้านที่พัก และ บริการอาหาร) ต่างก็มีความสัมพันธ์กับอัตราผลตอบแทนจากกำไรสุทธิในทิศทางตรงกันข้าม ส่วนระยะเวลาจดทะเบียนธุรกิจ อัตราส่วนทุนหมุนเวียนมีความสัมพันธ์ต่อผลตอบแทนจากกำไรสุทธิในทิศทางเดียวกัน ในกลุ่มที่มีระยะเวลาจดทะเบียนธุรกิจ น้อยกว่า 5 ปี ต่อมาในกลุ่มระยะเวลาจดทะเบียนธุรกิจตั้งแต่ 5 ปี จนถึง 10 ปี สัดส่วนรายได้จากกิจการ ต้นทุนขาย อัตราส่วน หนี้สินต่อสินทรัพย์ ต่างก็มีความสัมพันธ์กับอัตราผลตอบแทนจากกำไรสุทธิในทิศทางตรงกันข้าม ในส่วนของตัวแปรอิสระ อย่าง อัตราส่วนทุนหมุนเวียน มีความสัมพันธ์ต่อผลตอบแทนจากกำไรสุทธิ ในทิศทางเดียวกัน ในกลุ่มสุดท้ายคือ กลุ่ม ระยะเวลาจดทะเบียนธุรกิจตั้งแต่ 10 ปีขึ้นไป สัดส่วนรายได้จากกิจการ ต้นทุนขาย อัตราส่วนหนี้สินต่อสินทรัพย์ ต่างก็มีความสัมพันธ์กับอัตราผลตอบแทนจากกำไรสุทธิในทิศทางตรงกันข้าม

ในด้านของปัจจัยที่ส่งผลต่ออัตราผลตอบแทนจากสินทรัพย์รวม (ROA) ในการวิเคราะห์พบว่า ต้นทุนขาย และ อัตราส่วนหนี้สินต่อสินทรัพย์ ต่างก็ส่งผลต่ออัตราผลตอบแทนจากสินทรัพย์รวม (ROA) ในทิศทางตรงกันข้าม ส่วนต่อมามีการ วิเคราะห์เพิ่มเติมในกรณี กลุ่มระยะเวลาจดทะเบียนธุรกิจน้อยกว่า 5 ปี พบว่า ระยะเวลาจดทะเบียนธุรกิจ มีความสัมพันธ์ต่อ อัตราผลตอบแทนจากสินทรัพย์รวม (ROA) ในทิศทางเดียวกัน ส่วนของ อัตราส่วนหนี้สินต่อสินทรัพย์ และผลผลิตถัณฑ์มวลรวม รายจังหวัด (สาขากิจกรรม ด้านที่พัก และบริการอาหาร)(GPP) ต่างก็ส่งผลให้อัตราผลตอบแทนจากสินทรัพย์รวม (ROA) ใน ทิศทางตรงกันข้าม มาในกลุ่มระยะเวลาจดทะเบียนธุรกิจตั้งแต่ 5 ปี จนถึง 10 ปี พบว่าสัดส่วนรายได้จากกิจการ ต้นทุนขาย อัตราส่วนหนี้สินต่อสินทรัพย์ จะส่งผลให้อัตราผลตอบแทนจากสินทรัพย์รวม (ROA) ในทิศทางตรงกันข้าม และในส่วนของตัว แปรอย่าง อัตราส่วนทุนหมุนเวียนมีความสัมพันธ์ในทิศทางเดียวกันกับอัตราผลตอบแทนจากสินทรัพย์รวม (ROA) ในกลุ่ม สุดท้ายคือ กลุ่มระยะเวลาจดทะเบียนธุรกิจตั้งแต่ 10 ปีขึ้นไป จากการวิเคราะห์พบว่า สัดส่วนรายได้จากกิจการ ต้นทุนขาย และอัตราส่วนหนี้สินต่อสินทรัพย์ ต่างก็มีความสัมพันธ์ในทิศทางตรงกันข้ามกับผลให้อัตราผลตอบแทนจากสินทรัพย์รวม (ROA)

อภิปรายผลการวิจัย

จากตารางที่ 3 พบว่า อัตราส่วนทุนหมุนเวียน (CR) มีในทิศทางเดียวกันกับอัตราผลตอบแทนจากกำไรสุทธิ (NPM) ณ ระดับความเชื่อมั่นที่ร้อยละ 99 ซึ่งสอดคล้องกับแนวคิด (Goel, 2016) อัตราส่วนสภาพคล่องยิ่งดีก็ยิ่งแสดงว่าเงินทุนหมุนเวียนมีความแข็งแกร่งมากขึ้น เงินทุนหมุนเวียนที่ยิ่งแข็งแกร่ง โอกาสเติบโตของกิจการก็เพิ่มขึ้น และยังสอดคล้องกับงานวิจัยของ Samuel and Abdulateef (2016) ดังนั้นหากสภาพคล่องของกิจการ ที่วัดจากอัตราส่วนทุนหมุนเวียน (CR) เพิ่มขึ้น ก็ จะส่งผลดีต่อความสามารถในการทำกำไร เป็นผลให้ธุรกิจมีโอกาสเติบโตเพิ่มมากขึ้น

ในตารางที่ 3 ยังพบว่า ระยะเวลาจดทะเบียนธุรกิจ (BRP) มีความสัมพันธ์ต่อผลตอบแทนจากกำไรสุทธิ (NPM) กล่าวคือ เมื่อระยะเวลาจดทะเบียนธุรกิจ (BRP) เปลี่ยนแปลงไป จะส่งผลให้อัตราผลตอบแทนจากกำไรสุทธิ (NPM) เปลี่ยนแปลงไปในทิศทางเดียวกัน

ข้อเสนอแนะ

จากการศึกษาปัจจัยต่าง ๆ ที่ส่งผลต่อความสามารถในการทำกำไรของกลุ่มธุรกิจบริการร้านอาหารใน กรุงเทพมหานคร ผู้ศึกษาจึงขอเสนอแนะในการนำไปใช้ประโยชน์

ฝ่ายบริหารควรให้ความสำคัญกับการ การลดต้นทุนขาย และเน้นความสำคัญกับการบริการหนี้สิน ซึ่งเป็นปัจจัยที่มีความสัมพันธ์กับความสามารถในการทำกำไรในเชิงลบ ซึ่งต้นทุนขายเป็นปัจจัยหลักในการดำเนินกิจการ การจัดซื้อวัตถุดิบของกิจการ หากทางกิจการสามารถบริหารหนี้ และต้นทุนขาย รวมไปถึงอัตราส่วนทุนหมุนเวียน ก็ย่อมจะส่งผลดีต่อฐานะทางการเงินของกิจการ อีกทั้งยังสามารถทำให้สามารถวิเคราะห์สถานะทางการเงินของกิจการได้เป็นอย่างดี

ข้อเสนอแนะสำหรับการศึกษาครั้งต่อไป

ควรศึกษาโดยอาจให้ความสำคัญไปยังปัจจัยภายนอกของธุรกิจ หรือปัจจัยทางมหภาค เช่น สภาวะเศรษฐกิจ อัตราเงินเฟ้อ อัตราดอกเบี้ย อาจรวมถึงสภาพแวดล้อมทางสังคมวัฒนธรรม เพื่อให้เป็นการครอบคลุมต่อปัจจัยที่ส่งผลต่อความสามารถในการทำกำไรของกลุ่มธุรกิจบริการร้านอาหารในกรุงเทพมหานคร

เอกสารอ้างอิง

กรมพัฒนาธุรกิจการค้า. 2562. **บทวิเคราะห์ธุรกิจร้านอาหาร**. (Online). <https://www.dbd.go.th>., กุมภาพันธ์ 2562

จุฑามาส จรุงกลิ่น. 2555. **ปัจจัยที่กำหนดความสามารถในการทำกำไรของธุรกิจอาหาร และเครื่องดื่มในตลาดหลักทรัพย์แห่งประเทศไทย**.ปริญญาบริหารธุรกิจมหาบัณฑิต, มหาวิทยาลัยกรุงเทพ.

มนตรี พิริยะกุล .2544. **เทคนิคการวิเคราะห์สมการถดถอย**,มหาวิทยาลัยรามคำแหง

ชลดา หลวงพิทักษ์. 2557. **เศรษฐศาสตร์ธุรกิจการเงิน (Financial Business Economics)**. พิมพ์ครั้งที่ 3. มหาวิทยาลัยเกษตรศาสตร์

สำนักงานสถิติแห่งชาติ. 2560. **สรุปผลที่สำคัญการสำรวจภาวะเศรษฐกิจและสังคมของครัวเรือน**. (Online).<http://www.nso.go.th>., รายงานปี 2560

Alarussi, A. and S. M. Alhaderi. 2018. **factors affecting profitability in Malaysian**. Journal of Economic Studies, Volume 45, Issue3,Page(s): 442-458

- Diaz, J. F. T. and M. C. T. Hindro. 2017. **Factors Affecting the Profitability of Indonesian Real Estate Publicly-listed Companies.** Asian Journal of Finance & Accounting, Volume 9, Issue 1, Page(s): 396-428
- Samuel, O. T. and Y.Abdulateef. 2016. **Liquidity Management and Profitability of Listed Food and Beverages Companies in Nigeria.** IOSR Journal of Business and Management, Volume 18, Issue 2, Page(s):167-176
- Goel, S. 2016. **Financial Ratios.** New York: Business Expert.
- Gujarati, D. N. and Porter, D. C. 2009. **Basic Econometrics.** New York: McGraw-Hill