

อิทธิพลของแนวคิด มินิมอลลิสม์ ต่อการออกแบบตัวอักษรไทย Minimalism Concept Affecting To The Thai Typeface Design

สุรพงษ์ ประเสริฐศักดิ์^{1*} และพงษ์ธร เครือฟ้า¹

¹สาขาวิชาออกแบบนิเทศศิลป์ คณะมนุษยศาสตร์และสังคมศาสตร์ มหาวิทยาลัยราชภัฏนครปฐม

*saho_design@hotmail.com

บทคัดย่อ

ศิลปะและการออกแบบในช่วงยุคสมัยใหม่ (Modernity) มีแนวคิด ความเชื่อและเป็นค่านิยมในแบบวัฒนธรรมสมัยใหม่ “น้อยแต่่มาก” (Minimalism) เน้นความเรียบง่าย การตัดทอน ใช้รูปทรงเรขาคณิต ทั้งด้านศิลปะและการออกแบบ ล้วนแต่มีทิศทางโดยเน้นความเรียบง่าย การตัดทอน ใช้รูปทรงเรขาคณิตแทบทั้งสิ้น เนื่องด้วยได้รับความนิยมและส่งผลให้รู้สึกถึงความทันสมัย ทันยุค ไม่ล้าหลัง รูปแบบตัวอักษรไทยในช่วงก่อนหน้ายุคสมัยใหม่ (Modernity) นั้น จะเป็นตัวอักษรแบบออลักษณ์ ตัวอักษรแบบมีหัว และไม่ปรากฏแบบตัวอักษรไทยในรูปแบบเรียบง่าย ตัดทอน ใช้รูปทรงเรขาคณิต และแสดงภาพลักษณ์ทันสมัยเท่าใดนัก โดยหลังจากที่ยุคสมัยใหม่ (Modernity) ที่มีแนวคิด ความเชื่อและเป็นค่านิยมในแบบวัฒนธรรมสมัยใหม่ “น้อยแต่่มาก” (Minimalism) เข้ามาในประเทศไทย ส่งผลให้รูปแบบตัวอักษรไทยได้มีการออกแบบโดยเน้นความเรียบง่าย ตัดทอน ใช้รูปทรงเรขาคณิต และแสดงภาพลักษณ์ทันสมัยมากขึ้นและเป็นที่นิยมอย่างมากในปัจจุบัน

คำสำคัญ: การออกแบบชุดตัวอักษร มินิมอลลิสม์ น้อยแต่่มาก

Abstract

Art and design in the modernity era have concepts and beliefs and it is a value in the modern culture. “Less is more” (Minimalism) focusing on simplicity. The creation of artworks uses the geometry. The art and design have directions that emphasize the simplicity and the creation of artworks using the geometry because it is popular and it indicates the sense of modernity. The pattern of Thai letters in the previous period of the modernity era is a Arluk font or a letter with a letterhead and not a Thai letter in a simple form and the creation of artworks using the geometry. Besides, It does not show much modern image. After the Modernity era with the concept of belief and being a value in the modern culture “Less is more” (Minimalism) came into Thailand, it results in the pattern of Thai letter being designed with an emphasis on simplicity and the creation of artworks using the geometry. Besides, it shows a more modern image and it is very popular today.

Keywords: fonts design, Minimalism, Less is More

ตัวอักษร ตัดทอนหัวตัวอักษรแต่ยังคงสามารถสื่อสารและเข้าใจในสัญญาณของตัวอักษรได้อย่างชัดเจน อีกทั้งยังส่งผลให้ภาพลักษณ์ของตัวอักษรมีความทันสมัย

ตัวอักษร PSL Kittithada เมื่อนำไปใช้เป็นส่วนประกอบในการออกแบบกราฟิกและสื่อประเภทต่าง ๆ เช่น โปสเตอร์ (Poster) แผ่นพับใบปลิว (Leaflet) สื่อโฆษณา (Advertising) แบบเคลื่อนไหวและสื่อโฆษณาภาพนิ่ง นามบัตร (Name Card) บรรจุภัณฑ์ (Packaging) เว็บไซต์ (Website) เป็นต้น จะสามารถส่งผลให้งานออกแบบมีภาพลักษณ์ที่ทันสมัยและสากลมากขึ้น



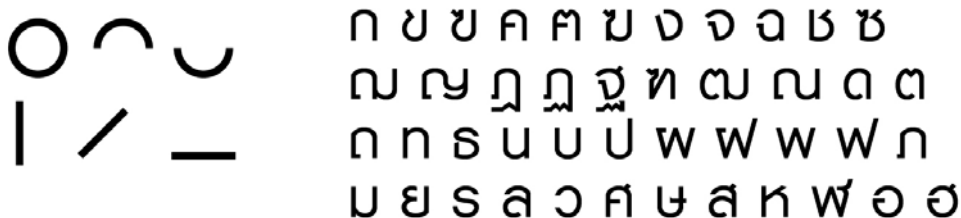
ภาพที่ 1 ตัวอย่างตัวอักษร PSL Kittithada

ที่มา: <http://www.fontpsl.com/webpage/promotion/index.php?id=3>

3. การตัดทอน “น้อยแต่่มาก”

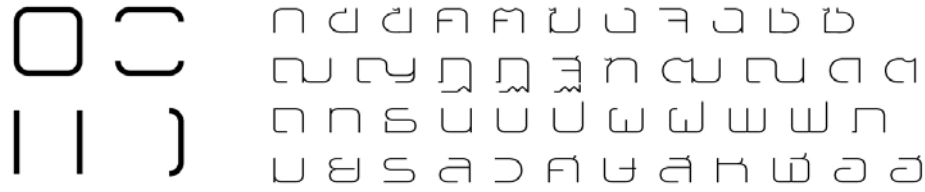
การตัดทอนตัวอักษรใช้รูปทรงเรขาคณิตในการออกแบบ ส่งผลให้ชุดตัวอักษรมีความเรียบง่าย ทันสมัยมากขึ้น (อนุทิน วงศ์สรรคกร, 2555)

การตัดทอนตัวอักษรด้วยรูปทรงเรขาคณิต สังเกตได้ว่าชุดตัวอักษร PSL Kittithada Pro และ PSL Siamsquare Pro มีการตัดทอน ได้แก่ หัวตัวอักษร เส้นตั้ง เส้นนอน เส้นโค้ง โดยใช้รูปทรงเรขาคณิตในการออกแบบ ส่งผลให้ชุดตัวอักษรมีความเรียบง่าย ทันสมัยมากขึ้น



PSL Kittithada Pro

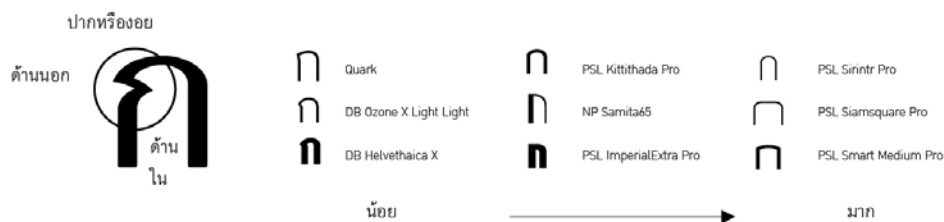
ภาพที่ 2 การตัดทอนตัวอักษรด้วยรูปทรงเรขาคณิต



PSL Siamsquare Pro

ภาพที่ 3 การตัดทอนตัวอักษรตัวรูปทรงเรขาคณิต

การตัดทอนรายละเอียดของตัวอักษรเพื่อให้ตัวอักษรมีความรู้สึกเรียบง่าย และทันสมัยขึ้นแต่ยังคงแสดงความหมายของตัวอักษรได้ ดังตัวอย่างภาพที่ 1 การตัดทอนปากหรือยอดตัวอักษร ก ไก่ โดยเรียงลำดับจากการตัดทอนน้อยไปมาก สังเกตได้ว่าแบบตัวอักษร Quark, DB Ozone X Light Light และ DB Helvethaica X นั้นมีการตัดทอนปากหรือยอดเส้นหยักเข้าด้านในตัวอักษร ก ไก่ โดยยังคงปากหรือยอดด้านนอกตัวอักษรไว้ ตัวอักษร PSL Kittithada Pro, NP Samita65 และ PSL ImperialExtra Pro ได้ตัดทอนปากหรือยอดออกไปทั้งหมดแต่เลือกที่จะใช้ความแตกต่างของด้านหน้าและด้านหลังตัวอักษรใช้แทนปากหรือยอดของตัวอักษร ก ไก่ ส่วนตัวอักษร PSL Sirintr Pro, PSL Siamsquare Pro และ PSL Smart Medium Pro ได้ตัดทอนปากหรือยอดของตัวอักษร ก ไก่ ออกทั้งหมด ซึ่งทำให้ตัวอักษรมีรูปทรงเรขาคณิตและมีความเรียบง่ายมากที่สุด



ภาพที่ 4 การตัดทอนปากหรือยอดตัวอักษร ก ไก่

การตัดทอนเส้นสะบัดและหางขมวดม้วนตัวอักษร ร ฐาน สังเกตได้ว่าแบบตัวอักษร DB Helvethaica X, PSL Kittithada Pro, DB Ozone X และ PSL Siamsquare Pro มีการตัดทอนเส้นสะบัดและหางขมวดม้วนตัวเพื่อให้ตัวอักษรมีความเรียบง่ายขึ้น



ภาพที่ 5 การตัดทอนเส้นสะบัดและหางขมวดม้วนตัวอักษร ร ฐาน

ห หีบ จะมีความคล้ายคลึงกับตัวอักษรโรมัน ได้แก่ K โดยมีความเชื่อว่าสามารถทำให้ตัวอักษรมีความเป็นสากลเรียบง่ายและทันสมัยมากขึ้น (รัชภูมิ ปัญสงเสริม, 2555)

การตัดทอนหัวและขมวดม้วนตัวอักษร ห หีบ สังเกตได้ว่าแบบตัวอักษร PSL ImperialExtra Pro, PSL Kittithada Pro, DB Ozone X และ PSL Siamsquare Pro มีการตัดทอนหัวและขมวดม้วนเพื่อให้ตัวอักษรมีความเรียบง่ายขึ้น อีกทั้งการออกแบบตัวอักษรนิยมออกแบบโดยอ้างอิงจากตัวอักษรโรมันซึ่งตัวอักษร ห หีบ จะมีความคล้ายคลึงกับตัวอักษรโรมัน ได้แก่ K โดยมีความเชื่อว่าสามารถทำให้ตัวอักษรมีความเป็นสากลเรียบง่ายและทันสมัยมากขึ้น



ภาพที่ 6 การตัดทอนหัวและขมวดม้วนตัวอักษร ห หีบ

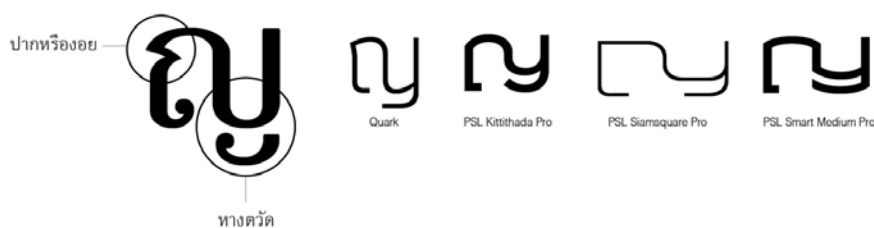
การตัดทอนหัวม้วน หัวขยักและหางเฉียงตัวอักษร ช ช้าง และ ซ โซ่ สังเกตได้ว่าแบบตัวอักษร PSL ImperialExtra Pro, PSL Kittithada Pro, Quark และ PSL Siamsquare Pro มีการตัดทอนหัวม้วน หัวขยักและตัดทอนความยาวของหางเฉียงให้มีความสูงกับตัวอักษร ส่งผลในการใช้งานควบคู่กับสระและวรรณยุกต์เป็นระเบียบเรียบร้อยมากขึ้น



ภาพที่ 7 การตัดทอนหัวม้วน หัวขยักและหางเฉียง ตัวอักษร ช ช้าง และ ซ โซ่

ตัวอักษร ญ หญิง จะมีความคล้ายคลึงกับตัวอักษรโรมัน ได้แก่ y โดยมีความเชื่อว่าสามารถทำให้ตัวอักษรมีความเป็นสากลเรียบง่ายและทันสมัยมากขึ้น (รัชภูมิ ปัญสงเสริม, 2555)

การตัดทอนปากงอย และหางวัดตัวอักษร ญ หญิง สังเกตได้ว่าแบบตัวอักษร Quark, PSL Kittithada Pro, PSL Siamsquare Pro, PSL Smart Medium Pro มีการตัดทอนปากงอยและหางวัด อีกทั้งการออกแบบตัวอักษรนิยมออกแบบโดยอ้างอิงจากตัวอักษรโรมันซึ่งตัวอักษร ญ หญิง จะมีความคล้ายคลึงกับตัวอักษรโรมัน ได้แก่ y โดยมีความเชื่อว่าสามารถทำให้ตัวอักษรมีความเป็นสากลเรียบง่ายและทันสมัยมากขึ้น



ภาพที่ 8 การตัดทอนปากงอยและหางวัดตัวอักษร ญ หญิง

จากตัวอย่างข้างต้นจะเห็นได้ว่าการออกแบบชุดตัวอักษรไทยได้มีการปรับเปลี่ยนแนวคิดโดยได้รับอิทธิพลมาจาก มินิมอลลิสม์ (Minimalism) คือ ความเชื่อ และแนวคิด ในยุคสมัยใหม่ (Modernity) โดยการตัดทอนให้รูปแบบตัวอักษรเรียบง่ายขึ้น และใช้รูปทรงเรขาคณิต ส่งผลให้ตัวอักษรมีความเป็นสากลเรียบง่ายและทันสมัยมากขึ้น ซึ่งเมื่อนำตัวอักษรไปใช้ในงานออกแบบแล้วนั้นสามารถส่งผลให้งานออกแบบนั้น ๆ มีความทันสมัย ไม่ล้าหลัง

ตัวอย่างโปสเตอร์ภาพยนตร์เรื่องแม่เบี้ย โดยรูปแบบตัวอักษรที่ใช้ในปี พ.ศ. 2532 – 2558 ได้มีการตัดทอนและพัฒนาไปในทิศทางเรียบง่ายขึ้น ทันสมัยมากขึ้น



พ.ศ. 2532

พ.ศ. 2543

พ.ศ. 2544

พ.ศ. 2558

ภาพที่ 9 เปรียบเทียบการนำตัวอักษรไปใช้ในโปสเตอร์ภาพยนตร์เรื่องแม่เบี้ย
ที่มา: <https://pantip.com/topic/34193895>

4. บทสรุป

รูปแบบตัวอักษรไทยในช่วงก่อนหน้ายุคสมัยใหม่ (Modernity) นั้น จะเป็นตัวอักษรแบบอาลักษณ์ ตัวอักษรแบบมีหัว และไม่ปรากฏแบบตัวอักษรไทยในรูปแบบเรียบง่าย ตัดทอน ใช้รูปทรงเรขาคณิต และแสดงภาพลักษณ์ทันสมัยเท่าใดนัก โดยหลังจากที่ยุคสมัยใหม่ (Modernity) ที่มีแนวคิด ความเชื่อและเป็นค่านิยมในแบบวัฒนธรรมสมัยใหม่ “น้อยแต่มาก” (Minimalism) เข้ามาในประเทศไทย ส่งผลให้รูปแบบตัวอักษรไทยได้มีการออกแบบโดยเน้นความเรียบง่าย ตัดทอน ใช้รูปทรงเรขาคณิต และแสดงภาพลักษณ์ทันสมัยมากขึ้นและเป็นที่นิยมอย่างมากในปัจจุบัน

ศิลปะและการออกแบบในแต่ละยุคสมัยนั้น มักได้รับอิทธิพลและปรับเปลี่ยนไปตามความเชื่อ กระแสนิยม วัฒนธรรม วิวัฒนาการของมนุษย์ นักออกแบบต้องศึกษาข้อมูลและต้องรับรู้ข่าวสารในแวดวงต่าง ๆ ทั้งในประเทศและต่างประเทศ เช่น ศิลปะและการออกแบบ สถาปัตยกรรม วิทยาศาสตร์ พฤติกรรม ความต้องการ รูปแบบสื่อและเทคโนโลยี สิ่งเหล่านี้สามารถส่งผลต่อกระแสนิยมในช่วงเวลานั้น ๆ และสามารถส่งผลต่อรูปแบบที่นิยมในงานออกแบบได้

ในการออกแบบตัวอักษรให้แสดงภาพลักษณ์ทันสมัยนั้น ต้องคำนึงถึงความเรียบง่าย เน้นรูปทรงเรขาคณิต ตัดทอน รายละเอียดสิ่งที่ไม่จำเป็นออก การตัดทอนรายละเอียดนั้นต้องคำนึงถึงการสื่อสารที่ชัดเจนของตัวอักษรด้วย เช่น การออกแบบตัวอักษร ก ไก่ หรือตัวอักษรใดก็ตาม เมื่อตัดทอนรายละเอียดแล้วนั้นจะต้องรับรู้และเข้าใจตรงกันว่าคือตัวอักษร ก ไก่ เป็นต้น

5. เอกสารอ้างอิง

คัดสรร ตีพิมพ์. (2555). Wallpaper - Coupe. ค้นเมื่อ 26 พฤษภาคม 2562 จาก <http://www.anuthin.com/2008/04/wallpaper-coup-thai.html>

ชาติรี บัวคลี่. (2556). สัญญาที่ปรากฏในงานออกแบบนิเทศศิลป์กับการสะท้อนวัฒนธรรมหลังสมัยใหม่. วารสารวิชาการ Veridian E-Journal, 6 (4), 134-147.

ชาติรี บัวคลี่. (2557). แนวคิดการออกแบบสิ่งพิมพ์ดิจิทัลหลังสมัยใหม่. วารสารวิชาการ Veridian E-Journal, 7 (3), 247-258.

- ทักษิณา พิพิธกุล. (2558). จากสมัยใหม่ (Modernism) สู่หลังสมัยใหม่ (Postmodernism): การขับเคลื่อนทางวัฒนธรรม
สู่ศิลปะกับธรรมชาติ. *วารสารวิชาการมนุษยศาสตร์และสังคมศาสตร์*, 23 (43), 147-168.
- ประชา สุวีรานนท์. (2545). *แกะรอยตัวพิมพ์ไทย*. กรุงเทพมหานคร: เอสซี แมทบ็อกซ์.
- ประภัสสร ทองยินดี. (2550). *โลก Modern & Post Modern*. กรุงเทพมหานคร: สายธาร.
- พี เอส แอล ฟอนต์. (2539). *โปรโมชัน*. ค้นเมื่อ 26 พฤษภาคม 2562 จาก <http://www.fontpsl.com/webpage/promotion/index.php?id=3>
- รัชภูมิ ปัญสงเสริม. (2555). ข้อสังเกตในการใช้แบบตัวพิมพ์ไทยเหมือนโรมัน: เอกลักษณ์และความชัดเจนที่หายไป. *วารสารมนุษยศาสตร์*, 19 (1), 113-145.
- วิกิพีเดีย สารานุกรมเสรี. (2559). *เฮลเวติก้า*. ค้นเมื่อ 26 พฤษภาคม 2562 จาก <https://th.wikipedia.org/wiki/เฮลเวติก้า>
- วิกิพีเดีย สารานุกรมเสรี. (2562). *อักษรไทย*. ค้นเมื่อ 26 พฤษภาคม 2562 จาก <https://th.wikipedia.org/wiki/อักษรไทย>
- อนุทิน ดอท โออาจี. (2550). *4 ฟอนต์ไทยกับจุดเปลี่ยนในยุคดิจิทัล*. ค้นเมื่อ 26 พฤษภาคม 2562 จาก <http://anuthin.org/2007/12/03/๔-ฟอนต์ไทยกับจุดเปลี่ยน/>
- HATYAISONGKHLA.com. (2562). *โลโก้สินค้าไทยระดับอินเตอร์ ที่อยู่ในสายตาคนทั้งโลก*. ค้นเมื่อ 26 พฤษภาคม 2562 จาก <http://www.hatyaisiongkhla.com/web/index.php/2015-07-28-04-14-34/2015-10-15-18-23-45/48-2016-02-05-03-49-39>