

## แผนพัฒนาการท่องเที่ยวเชิงวัฒนธรรม ชุมชนไทยทรงดำ บ้านหัวถนน อำเภอดอนตูม จังหวัดนครปฐม

### The Cultural Tourism Development Plan of Tai Song Dam Community, Ban Hua Tanon, Doontoom District, Nakornpathom

ประพนธ์ เล็กสุมา ประภาวรรณ นารินทร์ วนิสภา ภูเขนย และไอรดา หลงสมบุญ

คณะมนุษยศาสตร์และสังคมศาสตร์ สาขาการท่องเที่ยวและการโรงแรม มหาวิทยาลัยราชภัฏนครปฐม

Ballozo86@gmail.com

#### บทคัดย่อ

การวิจัยมีวัตถุประสงค์เพื่อศึกษาบริบทของชุมชนไทยทรงดำ และจัดทำแผนพัฒนาการท่องเที่ยวเชิงวัฒนธรรม โดยเก็บรวบรวมข้อมูลด้วยวิธีการวิจัยเอกสาร และการสัมภาษณ์เชิงลึกจากผู้ให้ข้อมูลหลักจำนวน 25 คน ประกอบด้วย ผู้นำชุมชน ชาวบ้านชุมชนไทยทรงดำ หน่วยงานที่เกี่ยวข้อง ผู้ประกอบการ และนักท่องเที่ยว โดยใช้วิธีการสุ่มตัวอย่างแบบเจาะจง ใช้การวิเคราะห์ข้อมูลแบบการเทียบเคียงรูปแบบ ผลการวิจัยพบว่า ชุมชนทรงดำตั้งถิ่นฐานอยู่ในบ้านหัวถนน อำเภอดอนตูม จังหวัดนครปฐม โดยชุมชนไทยทรงดำมีเอกลักษณ์ที่โดดเด่นทางด้านของประเพณีและวัฒนธรรม จุดอ่อนคือ ขาดการสืบสานด้านวัฒนธรรมสู่คนรุ่นหลัง โอกาสคือการท่องเที่ยวเชิงวัฒนธรรมกำลังเป็นที่นิยมในปัจจุบัน และอุปสรรคคือการขาดงบประมาณที่เพียงพอในการสนับสนุนแหล่งท่องเที่ยวทางวัฒนธรรม จากข้อมูลดังกล่าวสามารถนำไปกำหนดแผนพัฒนาการท่องเที่ยวเชิงวัฒนธรรมชุมชนไทยทรงดำ ซึ่งประกอบด้วย 3 ยุทธศาสตร์ ได้แก่ ยุทธศาสตร์ด้านเศรษฐกิจ ยุทธศาสตร์ด้านสังคมและวัฒนธรรม และยุทธศาสตร์ด้านสิ่งแวดล้อม และ 8 กลยุทธ์

คำสำคัญ: การท่องเที่ยวเชิงวัฒนธรรม แผนพัฒนา ชุมชนไทยทรงดำ

#### Abstract

This research aimed to study a content of Thai Song Dam community and create the cultural tourism development plan. The data was collected by documentary analysis and in-depth interview from 25 persons consists of community leaders, local villagers, relevant agencies, entrepreneurs and tourists. The result revealed that Thai Song Dam community is located in Hua Tanon, Doontoom District, Nakornpathom Province. They had a unique culture. Their community's weakness was the lack of transmission cultural heritage to young generations. While their community's opportunity emerges from cultural tourism which was one of the most popular form of tourism at the presence. However, Tai Song Dam encounters the threats of shortage of funds to support their cultural attractions preservation for tourism. From the SWOT analysis, the cultural tourism development plan consists of three strategies: economic strategy, social and cultural strategy, and environmental strategy.

Keywords: cultural tourism, development plan, Thai Song Dam

## บทนำ

การท่องเที่ยวเชิงวัฒนธรรม (Cultural Tourism) เป็นรูปแบบการท่องเที่ยวทางเลือก (Alternative Tourism) มีวัตถุประสงค์ในการท่องเที่ยวเพื่อเรียนรู้วัฒนธรรมและวิถีชีวิตของชุมชนที่มีเอกลักษณ์ประจำถิ่น กิจกรรมการท่องเที่ยวอยู่ในรูปแบบที่ได้รับความรู้หรือประสบการณ์ด้านวัฒนธรรม ในขณะที่เดียวกันก็มีความเพลิดเพลินรวมอยู่ภายใต้กรอบของการมีจิตสำนึกในการรักษาแหล่งท่องเที่ยว (สำนักงานคณะกรรมการพัฒนาเศรษฐกิจ และสังคมแห่งชาติ, 2549) โดยวัฒนธรรมถือเป็นทรัพยากรทางการท่องเที่ยวที่สำคัญสำหรับการท่องเที่ยวในรูปแบบดังกล่าว สามารถใช้ดึงดูดกลุ่มนักท่องเที่ยวให้เดินทางเข้ามาเพื่อเรียนรู้ถึงประวัติศาสตร์ วัฒนธรรม ประเพณี และวิถีชีวิตของคนในชุมชน (วิศรา บุญสมเกียรติ, 2555)

วัฒนธรรมที่นำมาใช้ประโยชน์ในการท่องเที่ยวอันเป็นวัฒนธรรมที่เป็นวัตถุหรือมีลักษณะเป็นรูปธรรมที่นำมาพัฒนาให้เป็นจุดเด่นในใจของนักท่องเที่ยวนั้น ได้แก่ โบราณวัตถุ งานศิลปกรรม สถาปัตยกรรม นาฏศิลป์ การละเล่นพื้นบ้าน เทศกาลงานประเพณี งานศิลปหัตถกรรม สินค้าท้องถิ่น ตลอดจนวิถีชีวิตความเป็นอยู่ (ขวัญกมล ดอนขวา, 2557) วัฒนธรรมของคนท้องถิ่นกับการท่องเที่ยวมีความสัมพันธ์กัน โดยการท่องเที่ยวได้ใช้วัฒนธรรมของท้องถิ่นเป็นทรัพยากรในการดำเนินกิจการ ในขณะที่เดียวกันชุมชนท้องถิ่นผู้เป็นเจ้าของวัฒนธรรมก็ได้ประโยชน์ จากการท่องเที่ยวในด้านการสร้างรายได้ การจ้างงาน นำมาซึ่งการพัฒนาเศรษฐกิจ และสังคม

ถึงแม้ว่าการท่องเที่ยวสามารถก่อให้เกิดรายได้ การสร้างงาน และการกระจายรายได้สู่ชุมชน แต่ในทางตรงกันข้ามการท่องเที่ยวมีส่วนทำลายสิ่งแวดล้อม เกิดผลเชิงลบทางสังคมและวัฒนธรรมและมีส่วนทำให้สภาพการอยู่อาศัยของชุมชนล่มสลาย การท่องเที่ยวที่ปราศจากการวางแผนการเติบโตอย่างไร้ทิศทางจะเป็นส่วนที่ทำลายแหล่งท่องเที่ยวที่สำคัญใน ด้านทรัพยากรธรรมชาติ และสิ่งแวดล้อมทางสังคมวัฒนธรรม (Choi, Sirakaya, 2005) ทำให้เกิดผลกระทบต่อทรัพยากรธรรมชาติ ความอยู่ดีมีสุขของประชากร และการพัฒนาเศรษฐกิจระยะยาวของชุมชน ดังนั้นการวางแผนการท่องเที่ยวจึงเป็นกระบวนการสำคัญและจำเป็นในการกำหนดกรอบทิศทาง ขั้นตอน การบริหารจัดการ การจัดการผลประโยชน์โดยชุมชน และเป้าหมายการพัฒนา เพื่อให้เกิดความยั่งยืนต่อชุมชนทั้งในด้านเศรษฐกิจ สังคม วัฒนธรรม และสิ่งแวดล้อม (Suttipisan, 2014)

โดยเฉพาะพื้นที่ชุมชนไทยทรงดำ จังหวัดนครปฐม เป็นชุมชนของคนเชื้อสายไทยโชนหรือในอดีตเรียกว่า ไทดำ หรือไทยโชน ซึ่งเป็นสถานที่ที่มีวัฒนธรรม ประเพณีสืบทอดกันมากกว่าสองร้อยปี ทั้งวิถีการดำรงชีวิต ภาษา เครื่องแต่งกาย และเอกลักษณ์ทางสิ่งปลูกสร้าง (นิรชราภา ทองธรรมชาติ และ สุรดา ประภาวงศ์, 2556) ซึ่งเป็นจุดสนใจทางการท่องเที่ยวเชิงวัฒนธรรม ในจังหวัดนครปฐม แต่พบว่าปัญหาที่เกิดขึ้นด้านการท่องเที่ยวเชิงวัฒนธรรม ณ บ้านหัวถนน คือ เอกลักษณ์ทางวัฒนธรรมและประเพณีกำลังขาดการสืบทอดจากคนรุ่นหลัง ขาดการมีส่วนร่วมของชุมชนไทยทรงดำในการบริหารจัดการ และขาดแนวทางการพัฒนาแหล่งท่องเที่ยวเชิงวัฒนธรรมที่เป็นแบบแผนอย่างต่อเนื่อง ซึ่งถือเป็นปัญหาสำคัญสำหรับการท่องเที่ยวชุมชน (ภาวิณี น้ำพระทัย, 2559)

ดังนั้น ผู้วิจัยจึงสนใจในการศึกษาบริบท สภาพแวดล้อมภายใน และสภาพแวดล้อมภายนอกของชุมชนไทยทรงดำ บ้านหัวถนน และจัดทำแผนพัฒนาการท่องเที่ยวเชิงวัฒนธรรมชุมชนไทยทรงดำ บ้านหัวถนน จังหวัดนครปฐม เพื่อให้เกิดความยั่งยืนทางการท่องเที่ยว

## วัตถุประสงค์ของการวิจัย

1. เพื่อศึกษาบริบทชุมชนไทยทรงดำ บ้านหัวถนน อำเภอดอนตูม จังหวัดนครปฐม
2. เพื่อศึกษาจุดแข็ง จุดอ่อน โอกาส อุปสรรค ของชุมชนไทยทรงดำ บ้านหัวถนน อำเภอดอนตูม จังหวัดนครปฐม
3. เพื่อจัดทำแผนพัฒนาการท่องเที่ยวเชิงวัฒนธรรม ของชุมชนไทยทรงดำ บ้านหัวถนนอำเภอดอนตูม จังหวัดนครปฐม

## ขอบเขตการวิจัย

### ขอบเขตด้านพื้นที่

พื้นที่ที่ใช้ในการทำวิจัย ชุมชนไทยทรงดำ บ้านหัวถนน อำเภอดอนตูม จังหวัดนครปฐม

### ขอบเขตด้านเนื้อหา

แนวคิดเกี่ยวกับการท่องเที่ยวโดยชุมชน แนวคิดเกี่ยวกับการท่องเที่ยวเชิงวัฒนธรรม แนวคิดเกี่ยวกับแผนพัฒนาการท่องเที่ยว แนวคิดการมีส่วนร่วม แนวคิดเกี่ยวกับชุมชนไทยทรงดำ และงานวิจัยที่เกี่ยวข้องกับการท่องเที่ยวเชิงวัฒนธรรม

### ขอบเขตด้านกลุ่มเป้าหมายที่ศึกษา

ผู้ให้ข้อมูลหลักประกอบด้วย ผู้นำชุมชน หน่วยงานที่เกี่ยวข้อง ผู้ประกอบการร้านค้าภายในชุมชน ชาวบ้านชุมชนไทยทรงดำ และนักท่องเที่ยว โดยใช้วิธีการสุ่มตัวอย่างแบบเจาะจง

### ขอบเขตด้านเวลา

ตุลาคม 2559 – เมษายน 2560

## ประโยชน์ที่ได้รับ

1. ได้ทราบบริบทของชุมชนไทยทรงดำ บ้านหัวถนน อำเภอดอนตูม จังหวัดนครปฐม
2. ได้ทราบถึง จุดแข็ง จุดอ่อน โอกาส อุปสรรค ของชุมชนไทยทรงดำ บ้านหัวถนน อำเภอดอนตูม จังหวัดนครปฐม
3. ได้แผนการพัฒนาการท่องเที่ยวเชิงวัฒนธรรมของชุมชนไทยทรงดำ บ้านหัวถนนอำเภอดอนตูม จังหวัดนครปฐม

## นิยามคำศัพท์

แผนพัฒนาการท่องเที่ยว หมายถึง เป็นกระบวนการในการกำหนดกรอบทิศทาง ขั้นตอน และเป้าหมายในการพัฒนาการท่องเที่ยว เพื่อให้บรรลุตามวัตถุประสงค์และเป้าหมายที่ต้องการ

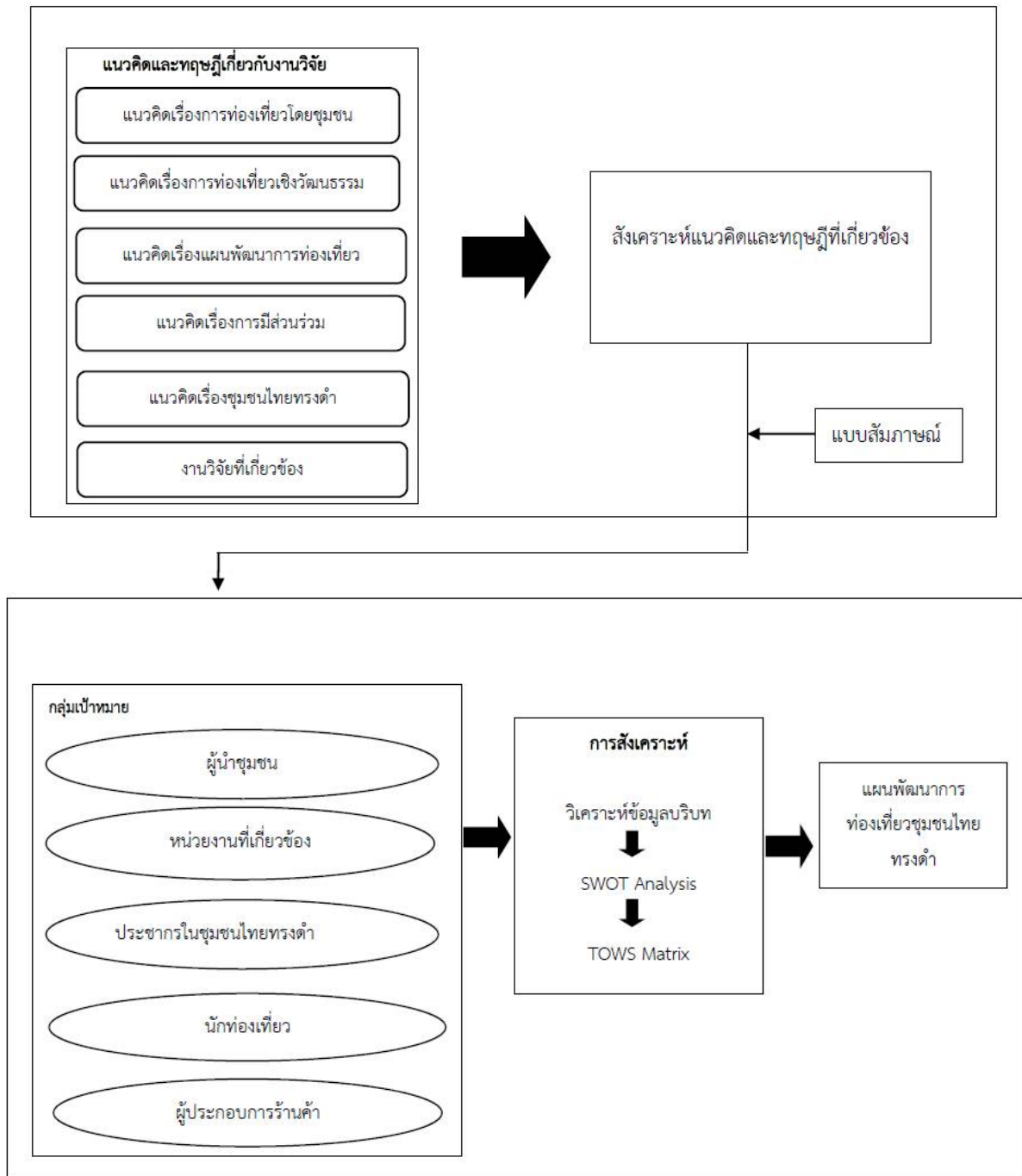
SWOT Analysis หมายถึง การประเมิน และวิเคราะห์สถานการณ์ภาพของการท่องเที่ยว ประกอบด้วย จุดแข็ง (Strengths) จุดอ่อน (Weaknesses) โอกาส (Opportunities) อุปสรรค (Threats)

การท่องเที่ยวเชิงวัฒนธรรม หมายถึง การท่องเที่ยวเพื่อเรียนรู้ประวัติศาสตร์ วัฒนธรรม ประเพณีและวิถีชีวิตของคนในชุมชน

ชุมชนไทยทรงดำ หมายถึง กลุ่มชาติพันธุ์ที่มีวัฒนธรรมสืบทอดกันมานานกว่าสองร้อยปี ทั้งวิถีการดำรงชีวิต ภาษา เครื่องแต่งกาย และเอกลักษณ์ทางศิลปกรรม โดยอพยพมาจากจังหวัดเพชรบุรีย้ายมาตั้งถิ่นฐานในบ้านหัวถนน อำเภอดอนตูม จังหวัดนครปฐม

## กรอบแนวคิดในการวิจัย

จากการศึกษาแนวคิด และ งานวิจัยที่เกี่ยวข้อง คณะผู้วิจัยได้สร้างกรอบแนวคิดในการวิจัยเพื่อใช้เป็นแนวทางการศึกษาและวิเคราะห์ข้อมูล กรอบแนวคิดนี้สร้างขึ้นมาเป็นแนวทางการศึกษาค้นคว้าสำหรับการทำแผนพัฒนาการท่องเที่ยวเชิงวัฒนธรรมชุมชนไทยทรงดำ บ้านหัวถนน อำเภอดอนตูม จังหวัดนครปฐม



### วิธีดำเนินการวิจัย

การดำเนินการวิจัยแบ่งออกเป็น 3 ขั้นตอนได้แก่

#### ขั้นตอนที่ 1 การวิจัยเอกสาร

ผู้วิจัยศึกษาและรวบรวมข้อมูลจาก หนังสือ ผลงานวิจัย บทความทางวิชาการทั้งในและต่างประเทศ โดยเป็นข้อมูลที่เกี่ยวข้องกับ แนวคิดเกี่ยวกับการท่องเที่ยวโดยชุมชน แนวคิดเกี่ยวกับการท่องเที่ยวเชิงวัฒนธรรม แนวคิดเกี่ยวกับแผนพัฒนาการท่องเที่ยว แนวคิดการมีส่วนร่วม แนวคิดเกี่ยวกับชุมชนไทยทรงดำ และงานวิจัยที่เกี่ยวข้องกับการท่องเที่ยวเชิงวัฒนธรรม และสังเคราะห์ขึ้นเป็นแบบสัมภาษณ์

## ขั้นตอนที่ 2 การสัมภาษณ์เชิงลึก

จากนั้นนำแบบสัมภาษณ์ที่ได้จากขั้นตอนที่ 1 ไปสัมภาษณ์กับผู้ให้ข้อมูลหลัก โดยผู้ให้ข้อมูลหลักประกอบด้วย 5 กลุ่มได้แก่ ผู้นำชุมชน ผู้ประกอบการร้านค้าภายในชุมชน ชาวบ้านชุมชนไทยทรงดำ หน่วยงานภาครัฐที่เกี่ยวข้อง และนักท่องเที่ยว ทั้งหมด จำนวน 25 คน โดยใช้วิธีการสุ่มตัวอย่างแบบเจาะจง เครื่องมือที่ใช้ได้แก่ แบบสัมภาษณ์เชิงลึก และผู้วิจัยใช้เครื่องบันทึกเสียงเพื่อบันทึกบทสนทนาทั้งหมดที่เกิดขึ้น โดยมีการแจ้งล่วงหน้า และใช้สมุดปากกา ในการจดบันทึกความเห็นประเด็นต่างๆจากผู้ให้ข้อมูล และนำไปถอดบทสนทนา เมื่อได้ข้อมูลมาแล้วผู้วิจัยใช้การตรวจสอบข้อมูลแบบสามเส้า (Triangulation) โดยตรวจสอบว่าข้อมูลที่เก็บรวบรวมมานั้นมีความถูกต้องหรือไม่ โดยการตรวจสอบข้อมูลเปรียบเทียบกับผู้ให้ข้อมูลทั้ง 5 กลุ่มว่ามีความสอดคล้องหรือขัดแย้งกัน กรณีมีความขัดแย้งทางด้านข้อมูลผู้วิจัยติดต่อสัมภาษณ์อีกครั้งผ่านการสัมภาษณ์ทางโทรศัพท์ หรือทางจดหมายอิเล็กทรอนิกส์ เพื่อยืนยันคำตอบอีกครั้ง ในส่วนของข้อมูลที่ไม่สามารถพิสูจน์ถึงความถูกต้องหรือขาดความน่าเชื่อถือ ผู้วิจัยจะไม่นำข้อมูลนั้นมาใช้ในงานวิจัย ใช้การวิเคราะห์ข้อมูลแบบการเทียบเคียงรูปแบบ (Yin, 2003)

## ขั้นตอนที่ 3 การวิเคราะห์ SWOT และจัดทำแผนพัฒนาการท่องเที่ยวเชิงวัฒนธรรม

เมื่อได้ข้อมูลจากการสัมภาษณ์เชิงลึก ผู้วิจัยประยุกต์ใช้เทคนิควิจัยแบบสนทนากลุ่ม กับนักวิชาการ ผู้นำชุมชน ชาวบ้านชุมชนไทยทรงดำ นักท่องเที่ยว และตัวแทนจากหน่วยงานภาครัฐ ทั้งหมดจำนวน 6 คน เพื่อรวบรวมแนวคิดและวิเคราะห์ SWOT รวมถึงจัดทำแผนพัฒนาการท่องเที่ยวเชิงวัฒนธรรมชุมชนไทยทรงดำ

## สรุปผลการวิจัย

ชาวไทยทรงดำอพยพจากอำเภอเขาย้อย จังหวัดเพชรบุรีมาตั้งถิ่นฐานในบ้านหัวถนน อำเภอดอนตูม จังหวัดนครปฐม และอยู่รวมกลุ่มกันเป็นชุมชน มีชื่อเรียกว่า ชุมชนไทยทรงดำ ปัจจุบันชุมชนไทยทรงดำได้มีการจัดตั้งศูนย์อนุรักษ์วัฒนธรรมไทยทรงดำ ภายในมีการจัดแสดงเกี่ยวกับวิถีชีวิต และประเพณีที่มีความเป็นเอกลักษณ์ สาเหตุที่เรียกไทยทรงดำว่าลาวโซ่ง เพราะคำว่า "ลาว" เป็นคำที่คนไทยทั่วไปเรียกคนที่อพยพมาจากถิ่นอื่น แต่ชาวไทยทรงดำถือตนเองว่าเป็นชนชาติไทย จึงนิยมเรียกตนเองว่า ไทยโซ่ง หรือ ไทยทรงดำ ชาวไทยทรงดำมีความเชื่อทางศาสนาในเรื่องของการนับถือผีบรรพบุรุษ จึงมีพิธีที่สำคัญของชาวไทยทรงดำ คือ พิธีเสนเรือน ซึ่งเป็นพิธีจัดเลี้ยง บรรพบุรุษ

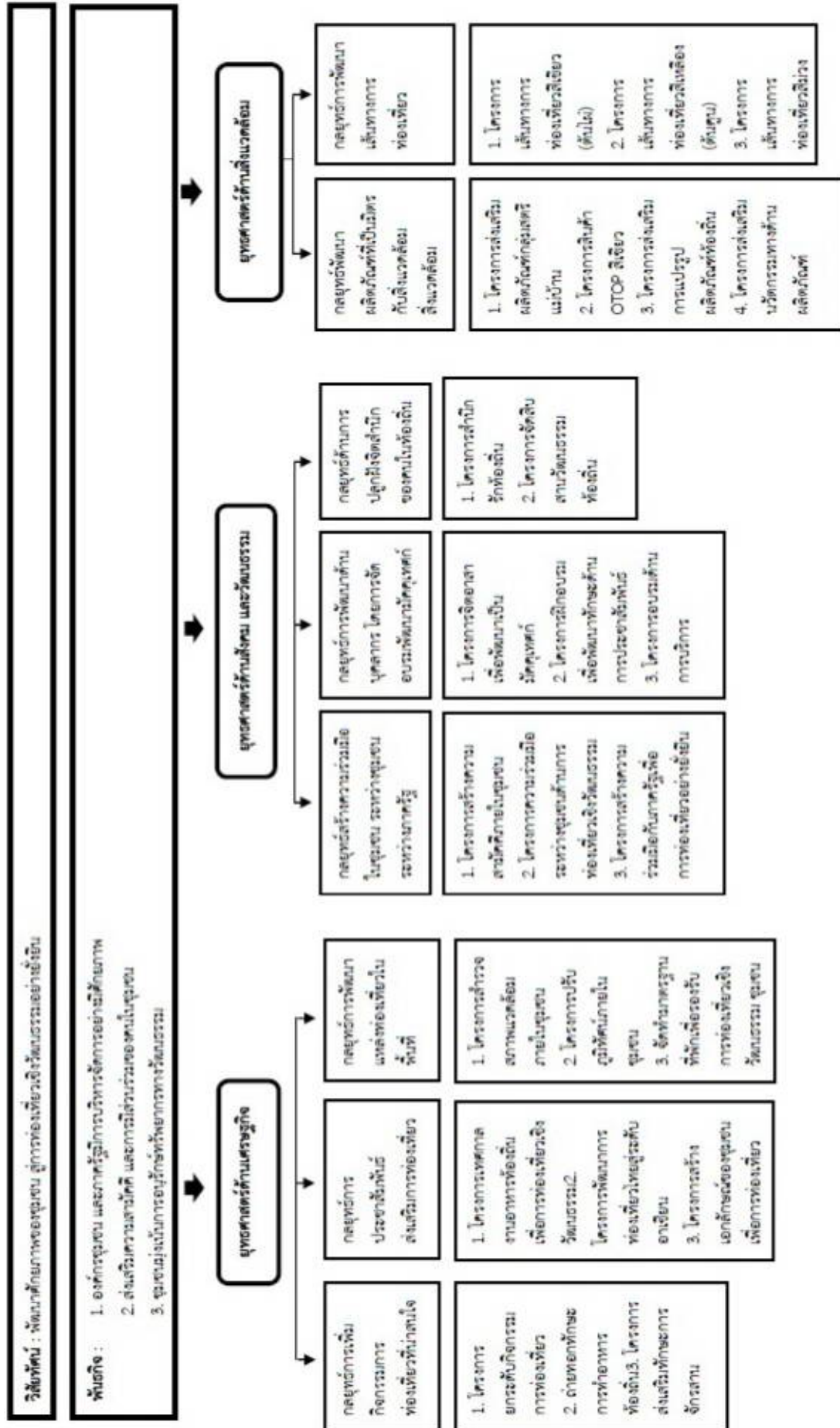
จากการรวบรวมข้อมูลจากการสัมภาษณ์ คณะผู้วิจัยสามารถวิเคราะห์ จุดแข็ง จุดอ่อน โอกาส และอุปสรรค สามารถแสดงได้ดังตาราง

จุดแข็ง	จุดอ่อน
<ol style="list-style-type: none"> <li>1. มีประเพณีวัฒนธรรมที่เป็นเอกลักษณ์ เช่น การแต่งกาย ภาษา</li> <li>2. ภูมิปัญญาชาวบ้านที่เป็นเอกลักษณ์ เช่น การทอผ้า เปลจากเศษผ้าเหลือ</li> <li>3) มีการอนุรักษ์บ้านเรือนแบบไทยทรงดำ ซึ่งเป็นลักษณะเฉพาะของท้องถิ่น</li> <li>4. มีอาหารประจำถิ่น</li> </ol>	<ol style="list-style-type: none"> <li>1. ขาดการปลูกฝังด้านภูมิปัญญาท้องถิ่นสู่คนรุ่นหลัง</li> <li>2. ขาดการปลูกฝังด้านการอนุรักษ์ทรัพยากรทางการท่องเที่ยว</li> <li>3. ขาดการมีส่วนร่วมในชุมชน เช่น คนรุ่นหลังไม่ให้ความร่วมมือในการทำกิจกรรมทางประเพณี</li> <li>4. ขาดการประชาสัมพันธ์ที่มีประสิทธิภาพ</li> <li>5. ขาดความพร้อมในการบริหารจัดการการท่องเที่ยว</li> <li>6. ขาดเงินทุนในการพัฒนาชุมชน</li> <li>7. แหล่งท่องเที่ยวมีความทรุดโทรม</li> <li>8. ขาดความรู้ จิตสำนึก ในการอนุรักษ์แหล่งท่องเที่ยว</li> <li>9. ขาดที่พักภายในชุมชน</li> </ol>
โอกาส	อุปสรรค
<ol style="list-style-type: none"> <li>1. ภาครัฐสนับสนุนการจัดกิจกรรมประจำปีทำให้การท่องเที่ยวชุมชนเป็นที่รู้จัก</li> <li>2. ภาครัฐให้ความสำคัญกับการแก้ไขปัญหาเศรษฐกิจในระดับชุมชน</li> <li>3. ภาครัฐและภาคเอกชนสนับสนุนช่องทางการจัดจำหน่ายผลิตภัณฑ์ของชุมชนออกสู่ตลาด</li> <li>4. แนวโน้มการท่องเที่ยวเชิงวัฒนธรรมกำลังเป็นที่นิยมในกลุ่มนักท่องเที่ยวต่างชาติ</li> <li>5. มีการสนับสนุนให้จัดการท่องเที่ยวเชิงวัฒนธรรมประจำปีในระดับจังหวัด</li> <li>6. องค์การบริหารส่วนตำบลสนับสนุนให้มีการจัดอบรมปราชญ์ชาวบ้าน หรือ มีคฤศก์น้อย</li> <li>7. การได้รับรางวัลด้านความสามารถต่างๆของประชากรในชุมชน สร้างชื่อเสียงให้กับจังหวัดทำให้เป็นที่รู้จักมากขึ้น</li> <li>8. กระแสการท่องเที่ยวโดยชุมชน</li> </ol>	<ol style="list-style-type: none"> <li>1. ภาครัฐไม่สนับสนุนงบประมาณในการดูแลรักษาแหล่งท่องเที่ยว</li> <li>2. แนวโน้มคนรุ่นใหม่ขาดการสืบสานประเพณีวัฒนธรรมท้องถิ่น</li> <li>3. การรับวัฒนธรรมตะวันตกของประชาชนที่เพิ่มสูงขึ้น</li> <li>4. ภัยธรรมชาติ ฝนแล้ง น้ำท่วม ภาวะโลกร้อน</li> </ol>

หลังจากการวิเคราะห์ SWOT คณะผู้วิจัยสามารถนำผลการวิเคราะห์ไปสร้างกลยุทธ์ TOWS Matrix ได้ดังตาราง

รหัส	กลยุทธ์	รายการ
SO1	S1O1,S1O4	กลยุทธ์การเพิ่มกิจกรรมการท่องเที่ยวที่น่าสนใจ เป็นการนำภูมิปัญญาชาวบ้านมาสร้างกิจกรรม เช่น กิจกรรมการท่องเที่ยวขึ้นลายแดงโม
SO2	S3O2	กลยุทธ์สร้างความร่วมมือในชุมชน ระหว่างชุมชน ระหว่างภาครัฐ เป็นการสร้างความร่วมมือในด้านต่างๆ ที่เกี่ยวข้องกับการจัดการชุมชน หรือการจัดกิจกรรม เช่น ความร่วมมือด้านการจัดงานประจำปีของชุมชนไทยทรงดำ
ST1	S2T7,S1T2	กลยุทธ์พัฒนาผลิตภัณฑ์ที่เป็นมิตรกับสิ่งแวดล้อม เป็นการนำวัสดุจากธรรมชาติมาพัฒนาให้อยู่ในรูปแบบของผลิตภัณฑ์ที่มีมูลค่าทางเศรษฐกิจ เช่น ตะกร้าสานจากไม้ไผ่
WO1	W2O7,W7O8,W9O8	กลยุทธ์การพัฒนาแหล่งท่องเที่ยวในพื้นที่ เป็นการปรับปรุงทรัพยากรในพื้นที่ที่มีความทรุดโทรม และสร้างสิ่งอำนวยความสะดวกที่จำเป็นต่อการท่องเที่ยว เช่น การสร้างที่พัก
WO2	W8O7,W1O6,W5O6	กลยุทธ์การพัฒนาด้านบุคลากร โดยการจัดอบรมพัฒนาคูเทศก์ เป็นการพัฒนาบุคลากร โดยการจัดอบรมให้ความรู้จากหน่วยงานที่มีความรู้ เช่น การจัดอบรมด้านการพัฒนาคูเทศก์ การจัดอบรมการพัฒนาด้านการบริการ
WO3	W4O1,W4O5, W4O3	กลยุทธ์การประชาสัมพันธ์ส่งเสริมการท่องเที่ยว เป็นการประชาสัมพันธ์ให้ชุมชนไทยทรงดำเป็นที่รู้จักในวงกว้าง โดยนำเสนอเอกลักษณ์ต่างๆ เช่น ด้านอาหาร ด้านวิถีชีวิต ด้านประเพณีและวัฒนธรรม
WT1	W3T2,W8T2	กลยุทธ์ด้านการปลูกฝังจิตสำนึกของคนในท้องถิ่น เป็นการสร้างจิตสำนึกในการรักบ้านเกิด โดยผ่านกิจกรรมต่างๆ เช่น กิจกรรมการอนุรักษ์วัฒนธรรมและระเพณีพื้นบ้าน
WT2	W4T3	กลยุทธ์การพัฒนาเส้นทางท่องเที่ยว เป็นการจัดทำเส้นทางท่องเที่ยวที่เป็นมิตรกับสิ่งแวดล้อมในเขตชุมชน เช่น การปรับภูมิทัศน์โดยการปลูกต้นไม้

จากการวิเคราะห์ TOWS Matrix สามารถนำไปจัดทำแผนพัฒนาการท่องเที่ยวเชิงวัฒนธรรม ชุมชนไทยทรงดำ บ้านหัวถนน อำเภอดอนตูม จังหวัดนครปฐม โดยสามารถสรุปแผนได้ดังแผนภาพ





## อภิปรายผล

การศึกษาเรื่อง แผนพัฒนาการท่องเที่ยวเชิงวัฒนธรรมชุมชนไทยทรงดำ บ้านหัวถนน อำเภอดอนตูม จังหวัดนครปฐม จากการวิเคราะห์ข้อมูลพบว่า ชาวไทยทรงดำ บ้านหัวถนน ในอดีตพื้นที่ในชุมชนบ้านหัวถนนเป็นป่ากร้าง ยังไม่มีชาวไทยทรงดำมาอาศัยอยู่ และในปีพุทธศักราช 2473 ได้มีการอพยพของชาวไทยทรงดำย้ายถิ่นมาจากอำเภอเขาชัย จังหวัดเพชรบุรี มาตั้งถิ่นฐานที่บ้านหัวถนน จึงทำให้สภาพแวดล้อมเปลี่ยนแปลงไปชาวบ้านมีอาชีพเกษตรกรรม มีวิถีชีวิตที่ยังคงความเป็นเอกลักษณ์ของไทยทรงดำ ทำให้เกิดเป็นแหล่งชุมชนไทยทรงดำเกิดขึ้นจนถึงปัจจุบัน ซึ่งสอดคล้องกับ สุมิตร ปิติพัฒน์ และเสมอชัย พูลสุวรรณ (2549:189-209) กล่าวว่า ชาวไทยทรงดำนิยมแต่งกายด้วยสีดำ จึงเรียก ไทยทรงดำ ตามลักษณะเครื่องแต่งกาย ถิ่นฐานเดิมอยู่บริเวณ แคว้นสิบสองจุไทย อยู่ทางตอนเหนือประเทศเวียดนาม ต่อมาไทยทรงดำได้อพยพเข้ามาในประเทศไทยหลายคราวจากการถูกกวาดต้อนเป็นเชลยศึกสงครามเริ่มจากในสมัยกรุงธนบุรีโดยเจ้าพระยามหากษัตริย์ศึก หลังจากนั้นครอบครัวชาวไทยทรงดำได้อพยพแหล่งที่อยู่อาศัยเข้ามาในจังหวัดเพชรบุรี แสดงให้เห็นว่าไทดำ หรือ ไทยทรงดำ มาตั้งถิ่นฐานที่จังหวัดเพชรบุรีเป็นแห่งแรก เนื่องจากจังหวัดเพชรบุรีมีป่าเขา มีหุบห้วย ลำธาร น้ำท่วมไม่ถึง ลักษณะภูมิประเทศคล้าย ภูมิประเทศบ้านเก่าเมืองเดิมของตนเองและเปลี่ยนแหล่งอาศัยหาแหล่งทำกินที่อุดมสมบูรณ์แห่งใหม่มาตามเส้นทางจังหวัดใกล้เคียง เช่น ราชบุรี สุพรรณบุรี และนครปฐม ดังนั้นบรรพบุรุษของชาวบ้านในชุมชนไทยทรงดำเกือบทุกหลังคาเรือนที่กระจายกันอยู่ในพื้นที่ต่างๆ ของประเทศไทยเป็น เชื้อชาติของไทยทรงดำที่ย้ายมาจากจังหวัดเพชรบุรี

โดยการวิเคราะห์ SWOT ของชุมชนไทยทรงดำ บ้านหัวถนนพบว่า มีจุดแข็งด้านประเพณีวัฒนธรรมที่เป็นเอกลักษณ์ เช่น การแต่งกาย ภาษาพูดภาษาเขียน อาชีพ และการแต่งกาย ขนบธรรมเนียมประเพณีและพิธีกรรมต่างๆ จุดอ่อนด้านแหล่งท่องเที่ยวมีความทรุดโทรม ซึ่งสอดคล้องกับ โอษฐ์ญา บัวธรรม (2552) กล่าวว่า สภาพของแหล่งท่องเที่ยวมีความเสื่อมโทรมและขาดการดูแล ดังนั้นการนำมาตรฐานแหล่งท่องเที่ยวทางธรรมชาติเข้ามาประเมินและพัฒนาแหล่งท่องเที่ยวโดยการให้ชุมชนมองเห็นคุณค่าของแหล่งท่องเที่ยวที่มีความเสี่ยงในการถูกทำลาย เพื่อเป็นการอนุรักษ์ไว้ให้ชนรุ่นหลังสืบต่อไป โอกาสการท่องเที่ยวเชิงวัฒนธรรมกำลังเป็นที่นิยมในกลุ่มนักท่องเที่ยวชาวต่างชาติ ซึ่งสอดคล้องกับ กระทรวงการท่องเที่ยวและกีฬา (2550) กล่าวว่า นักท่องเที่ยวชาวต่างประเทศจากภูมิภาคยุโรปมากที่สุด ภูมิภาคเอเชียตะวันออกเฉียงใต้ และเทศชายและเทศหญิงนิยมการท่องเที่ยวเชิงวัฒนธรรม และอุปสรรค คือ แนวโน้มคนรุ่นใหม่ขาดการสืบสานประเพณีวัฒนธรรมท้องถิ่น ซึ่งสอดคล้องกับ ภาวินี น้ำพระทัย (2558) กล่าวว่า ประเพณีวัฒนธรรมของชุมชนในบางพื้นที่ขาดการสืบทอดไปสู่คนรุ่นหลัง

โดยส่วนของการกำหนดแผนพัฒนาแหล่งท่องเที่ยวเชิงวัฒนธรรมของชุมชนไทยทรงดำ บ้านหัวถนน อำเภอดอนตูม จังหวัดนครปฐม มีวิสัยทัศน์ คือ พัฒนาศักยภาพของชุมชน ส่งการท่องเที่ยวเชิงวัฒนธรรมอย่างยั่งยืน ประกอบด้วยแผนยุทธศาสตร์ ในการพัฒนาด้านเศรษฐกิจ ด้านสังคมและวัฒนธรรม และด้านสิ่งแวดล้อม ซึ่งสอดคล้องกับ แนวทางการพัฒนาอย่างยั่งยืน ทำให้เกิดการพัฒนาแบบองค์รวมและความสมดุล (ระพีพรรณ มุหะหมัด, 2556)

## ข้อเสนอแนะ

### ข้อเสนอแนะในการทำวิจัยครั้งนี้

- 1 จากการศึกษาพบว่า ภายในชุมชนไทยทรงดำ บ้านหัวถนน อำเภอดอนตูม จังหวัดนครปฐมมีปราชญ์ชาวบ้านเพียงท่านเดียว อาจไม่เพียงพอต่อการให้บริการและให้ข้อมูลแก่นักท่องเที่ยว ดังนั้นผู้นำชุมชนควรมีการจัดการฝึกอบรมปราชญ์ชาวบ้านและจัดตั้งคณะกรรมการ เพื่อเพิ่มประสิทธิภาพในการให้บริการและให้ข้อมูลแก่นักท่องเที่ยวมากขึ้น
- 2 จากการศึกษาพบว่า ภายในชุมชนไทยทรงดำ บ้านหัวถนน อำเภอดอนตูม จังหวัดนครปฐม ยังขาดสิ่งอำนวยความสะดวก ในบริเวณพื้นที่ของศูนย์อนุรักษ์วัฒนธรรมชุมชนไทยทรงดำ เช่น ร้านกาแฟ ซึ่งปัจจุบันมีเพียงร้านเดียว ดังนั้นควรจัดตั้งร้านค้าเพิ่มขึ้น เช่น ร้านค้า OTOP และร้านขายสินค้าที่ระลึก
- 3 จากการศึกษาพบว่า ภายในชุมชนไทยทรงดำ บ้านหัวถนน อำเภอดอนตูม จังหวัดนครปฐม มีนักท่องเที่ยวเดินทางมาท่องเที่ยวจำนวนน้อย เนื่องจากการประชาสัมพันธ์การท่องเที่ยวเชิงวัฒนธรรมยังไม่มีประสิทธิภาพเท่าที่ควร ดังนั้นควร

จัดการประชาสัมพันธ์การท่องเที่ยวเชิงวัฒนธรรมให้ครอบคลุมมากขึ้น เช่น สื่อสิ่งพิมพ์ สื่อบุคคล สื่อโซเชียลมีเดีย และสื่อกิจกรรมต่างๆ

### ข้อเสนอแนะในการทำวิจัยครั้งต่อไป

1 ควรศึกษาเกี่ยวกับการสร้างการมีส่วนร่วมของคนในชุมชนในการบริหารจัดการการท่องเที่ยวว่ามีความบกพร่องในด้านใดเพื่อพัฒนาให้เป็นการท่องเที่ยวโดยชุมชนอย่างยั่งยืน

2 ควรศึกษาเกี่ยวกับเรื่องกิจกรรมการท่องเที่ยวภายในชุมชนไทยทรงดำว่าควรจะมีกิจกรรมใดบ้างสำหรับให้นักท่องเที่ยวที่เดินทางมาท่องเที่ยวยังชุมชนได้ทำกิจกรรมที่เกี่ยวข้องกับวัฒนธรรมไทยทรงดำ เพื่อเป็นการส่งเสริมการท่องเที่ยววัฒนธรรมอย่างยั่งยืนภายในชุมชน

3 ควรศึกษาในเรื่องของความพึงพอใจในการเข้ามาท่องเที่ยวยังชุมชนไทยทรงดำ เพื่อสอบถามนักท่องเที่ยวที่เข้ามาท่องเที่ยวที่บ้านไทยทรงดำว่ามีความพึงพอใจมากน้อยเพียงใดในด้านการท่องเที่ยว เพื่อเป็นประโยชน์ในการพัฒนาด้านการท่องเที่ยวของชุมชนของชุมชนไทยทรงดำต่อไป

### เอกสารอ้างอิง

กระทรวงการท่องเที่ยวและกีฬา. (2550). รายงานประจำปี2550 กระทรวงการท่องเที่ยวและกีฬา.

กรุงเทพมหานคร: กระทรวงการท่องเที่ยวและกีฬา

ขวัญกมล ดอนขวา. (2557). การพัฒนาคุณภาพการท่องเที่ยวของภาคตะวันออกเฉียงเหนือ. มหาวิทยาลัยเทคโนโลยีสุรนารี

ภาวิณี น้ำพระทัย (2559). แนวทางการส่งเสริมการท่องเที่ยวเชิงวัฒนธรรม ชุมชนไทยทรงดำ บ้านหัวถนน. มหาวิทยาลัยราชภัฏนครปฐม

นิรชราภา ทองธรรมชาติ และ ศุภรดา ประภาวงศ์. (2556). การท่องเที่ยวอย่างยั่งยืนบ้านไผ่หูช้าง จังหวัดนครปฐม. รายงานการวิจัย มหาวิทยาลัยราชภัฏนครปฐม

ระพีพรรณ มุหะหมัด. (2556). อิสลามกับการพัฒนาอย่างยั่งยืน: กรณีศึกษาชุมชนมัสยิดกมลอิสลาม คลองแสนแสบ กรุงเทพมหานคร. วิทยานิพนธ์ วิทยาศาสตร์มหาบัณฑิต คณะพัฒนาสังคมและสิ่งแวดล้อม สถาบันบัณฑิตพัฒนบริหารศาสตร์

วริศรา บุญสมเกียรติ. (2555). แนวทางการพัฒนาแหล่งท่องเที่ยวเชิงวัฒนธรรม จังหวัดนครศรีธรรมราช : วัดพระมหาธาตุวรมหาวิหาร วัดธาตุน้อย และโบราณสถานวัดโมคลาน. วิทยานิพนธ์หลักสูตรศิลปศาสตรมหาบัณฑิต สาขาการจัดการการท่องเที่ยว คณะศิลปศาสตร์และวิทยาศาสตร์ มหาวิทยาลัยธุรกิจบัณฑิตย์

สุมิตร ปิติพัฒน์ และเสมอชัย พูลสุวรรณ (2542). สังคมและวัฒนธรรม. กรุงเทพฯ : โรงพิมพ์เรือนแก้วการ

อมรา พงศาพิชญ์ (2549). วัฒนธรรม ศาสนา และชาติพันธุ์ : วิเคราะห์สังคมไทยแนว มานุษยวิทยา.

กรุงเทพฯ: จุฬาลงกรณ์มหาวิทยาลัย : มหาวิทยาลัยธรรมศาสตร์

Choi, H. S., and Sirakaya, E. (2005). Measuring residents' attitudes toward sustainable tourism: Development of a sustainable tourism attitude scale. Journal of Travel Research, 43, 380-394.

Suttipisan, S. (2013). Adaptive Uses of Local Textiles for Creative Tourism Product Development in Thailand. International Journal of Cultural and Tourism Research, 6(1), 47-55