

การจัดการภาวะความเสี่ยงแบบมีส่วนร่วมสำหรับผู้สูงอายุในชุมชนบ้านท่าทราย อำเภอบางเลน จังหวัดนครปฐม

นันทิดา โหวดมงคล^{1*}

¹สาขาวิชาอาชีวอนามัยและความปลอดภัย คณะวิทยาศาสตร์และเทคโนโลยี มหาวิทยาลัยราชภัฏนครปฐม

* nantida_vmk@hotmail.com

บทคัดย่อ

บทความนี้มีวัตถุประสงค์เพื่อ 1) การพัฒนากลไกการจัดการสภาวะความเสี่ยงแบบมีส่วนร่วมสำหรับผู้สูงอายุในชุมชนบ้านท่าทราย อำเภอบางเลน จังหวัดนครปฐม 2) การนำเสนอผลลัพธ์การจัดการสภาวะความเสี่ยงแบบมีส่วนร่วมสำหรับผู้สูงอายุในชุมชนบ้านท่าทราย อำเภอบางเลน จังหวัดนครปฐม โดยสรุปประเด็นความสำเร็จ คือ “ผู้สูงอายุอยู่ในสภาพแวดล้อมที่เหมาะสมปลอดภัย” เมื่อพิจารณาการดำเนินงานตลอดโครงการ สรุปได้ว่า การพัฒนากลไกการจัดการสภาวะความเสี่ยงแบบมีส่วนร่วมสำหรับผู้สูงอายุในชุมชนบ้านท่าทราย อำเภอบางเลน จังหวัดนครปฐม เกิดจากกระบวนการทำงานแบบมีส่วนร่วมและแบ่งบทบาทหน้าที่ของคณะทำงานอย่างชัดเจน การสร้างความสามัคคี การเสียสละ มีจิตสาธารณะประโยชน์ การปกครองกันแบบพี่น้อง การประชุมวางแผนดำเนินงานอย่างต่อเนื่อง รวมทั้งการสำรวจแก้ไขสภาวะความเสี่ยงเพื่อลดอุบัติเหตุสำหรับผู้สูงอายุ และผลลัพธ์ที่เกิดจากการจัดการสภาวะความเสี่ยงแบบมีส่วนร่วมสำหรับผู้สูงอายุในชุมชนบ้านท่าทราย อำเภอบางเลน จังหวัดนครปฐม เกิดจากการประสานงานและการมีส่วนร่วมกันอย่างต่อเนื่องของคณะทำงานและคนในชุมชน การสนับสนุนจากหน่วยงานภาคีเครือข่ายทั้งภายในและภายนอกชุมชน การติดตามและประเมินผลในแต่ละกิจกรรมและตัวชี้วัดผลลัพธ์ ซึ่งเป็นปัจจัยสำคัญทำให้เกิดครัวเรือนต้นแบบในการปรับปรุงแก้ไขสภาพแวดล้อมสภาวะเสี่ยงเกิดอุบัติเหตุในที่สาธารณะและในครัวเรือนของผู้สูงอายุในชุมชนที่มีความปลอดภัยมากขึ้น

คำสำคัญ: การจัดการความเสี่ยง การมีส่วนร่วมของชุมชน ผู้สูงอายุ

Participatory risk management for the elderly in Ban Tha Sai Community, Bang Len District, Nakhon Pathom Province

^{1*}Nantida Vodmongkol

¹ Occupational Health and Safety Program, Faculty of Science and Technology, Nakhon Pathom
Rajabhat University

* nantida_vmk@hotmail.com

Abstract

This article aims to 1) Development of a mechanism for risk management participation among the elderly in Ban Tha Sai community, Bang Len District, Nakhon Pathom Province. 2) Presentation of results of participatory risk management for the elderly in Ban Tha Sai community, Bang Len District, Nakhon Pathom Province. In conclusion, the success point is "the elderly live in a suitable and safe environment" when considering the implementation of the project throughout the project. Development of mechanisms for managing risk conditions participation for the elderly in Ban Tha Sai community, Bang Len District, Nakhon Pathom Province. Caused by a participatory work process and clearly divided the roles and duties of the working group building unity, sacrifice, and public benefit brotherhood continuous operational planning meeting Including a survey to resolve the risk conditions to reduce accidents for the elderly and outcomes resulting from participatory risk management for the elderly in Ban Tha Sai community, Bang Len district, Nakhon Pathom province. This is due to the continuous coordination and participation of working groups and people in the community support from network partners within and outside the community monitoring and evaluation of individual activities and outcome indicators. This is an important factor for the model households to improve the environment, the risk of accidents in the public and the elderly households in the safer communities.

Keywords: Risk management, Community participation, Elderly

1. บทนำ

ปัจจุบันประเทศไทยมีจำนวนและสัดส่วนของผู้สูงอายุเพิ่มขึ้นอย่างรวดเร็วและต่อเนื่อง โดยมีจำนวนผู้สูงอายุทั้งสิ้น 10,014,699 คน คิดเป็นร้อยละ 14.9 ของประชากรทั้งหมด ประเมินการว่าใน ปีพ.ศ. 2568 จะมีจำนวนผู้สูงอายุเพิ่มขึ้นประมาณ 14.5 ล้านคน คิดเป็นร้อยละ 20 (สำนักงานสถิติแห่งชาติ, 2557) และสังคมไทยจะกลายเป็นสังคมผู้สูงอายุอย่างสมบูรณ์ (Complete aged society) ทำให้พบปัญหาที่สำคัญ ได้แก่ ปัญหาด้านสุขภาพ ปัญหาด้านเศรษฐกิจ และด้านสังคม (ฐิติมา, 2550) การบาดเจ็บในผู้สูงอายุเป็นปัญหาสาธารณสุขที่สำคัญทั่วโลกและประเทศไทย การบาดเจ็บในผู้สูงอายุ 3 อันดับแรก ได้แก่ หกล้ม อุบัติเหตุรถยนต์ และถูกชนขณะเดินเท้า ในสหรัฐอเมริกาการบาดเจ็บเป็นสาเหตุการเสียชีวิตอันดับ 7 ของประชากรอายุมากกว่า 65 ปี (จิราภรณ์และคณะ, 2560)

จังหวัดนครปฐม เป็นจังหวัดที่ให้ความสำคัญกับการจัดการจุดเสี่ยงอุบัติเหตุ โดยมีการดำเนินงานอย่างเป็นระบบทั้งในด้านการบริหารจัดการความปลอดภัยทางถนน ด้านถนนและการสัญจรอย่างปลอดภัย ด้านพาหนะปลอดภัย ด้านผู้ใช้รถใช้ถนนอย่างปลอดภัย และด้านการตอบสนองหลังเกิดเหตุ จากข้อมูลในปีงบประมาณ 2561 พบว่ามีผู้เสียชีวิต 257 ราย ผู้บาดเจ็บ 2,112 ราย เฉลี่ยเดือนละ 21 ราย ซึ่งถือว่าอุบัติเหตุทางถนน เป็นสาเหตุสาธารณสุขอันดับแรกของจังหวัดนครปฐม

ชุมชนบ้านท่าทราย ตำบลบางไทรป่า อำเภอบางเลน มีจำนวนผู้สูงอายุที่มีอายุ 60 ปี จากข้อมูลพบว่าในชุมชนมีผู้สูงอายุจำนวน 71 คน คิดเป็นร้อยละ 16.82 ของประชากรทั้งหมด 4,098 คน แบ่งเป็น 1) ผู้สูงอายุที่สามารถดูแลตนเองได้โดยไม่ต้องพึ่งผู้อื่น และสามารถร่วมกิจกรรมในชุมชนได้ (กลุ่มติดสังคม) จำนวน 69 คน คิดเป็นร้อยละ 89.15 2) ผู้สูงอายุที่ต้องพึ่งผู้อื่นในการประกอบกิจวัตรประจำวัน (กลุ่มติดบ้าน) จำนวน 23 คน คิดเป็นร้อยละ 10.85 โดยจากการรวบรวมข้อมูลพบว่าผู้สูงอายุที่อยู่บ้านคนเดียวซึ่งมีความเสี่ยงต่อการเกิดอุบัติเหตุสูง 4 คน และในรอบ 3 ปีที่ผ่านมาผู้สูงอายุบาดเจ็บจากการลื่นล้ม สะดุดล้ม หกล้มโดยไม่ต้องเข้ารับการรักษาในโรงพยาบาล 15 คน ต้องเข้ารับรักษาในโรงพยาบาล 6 คน และเกิดอุบัติเหตุในพื้นที่เสี่ยงของชุมชนจนเป็นผู้ป่วยติดเตียง 1 คน และมีแนวโน้มจะเพิ่มสูงขึ้นจากสาเหตุสำคัญในด้านต่าง ๆ ทั้งพฤติกรรมของตัวผู้สูงอายุเองที่ขาดความรู้ ความตระหนักต่อเรื่องความปลอดภัยในการดำเนินชีวิต และการจัดสภาพแวดล้อมที่เหมาะสมให้กับตัวเอง ทำให้ผู้สูงอายุมีโอกาสเสี่ยงที่จะล้มตกล้มมาจากสภาพแวดล้อมทั้งในครัวเรือนและชุมชน

จากข้อมูลดังกล่าว จึงเป็นปัจจัยสำคัญในการปรับปรุงสภาพแวดล้อมทั้งภายในครัวเรือนและชุมชน ที่จะสร้างกลไกความร่วมมือส่วนร่วมในการจัดการปรับปรุงพัฒนาให้สภาพแวดล้อมมีความเหมาะสม เพื่อลดความเสี่ยงในการล้มตกล้มของผู้สูงอายุ และการสร้างความรู้ความเข้าใจที่ถูกต้องให้กับผู้สูงอายุ ผู้ดูแลผู้สูงอายุ รวมถึงกำหนดแผนการดำเนินงานร่วมกันทั้งแกนนำผู้สูงอายุ เครือข่ายเด็ก เยาวชน และประชาชนทุกกลุ่มวัย หน่วยงานภาคีเครือข่ายองค์กรภาครัฐและท้องถิ่น ในการกำหนดนโยบายและแนวทางการดำเนินงานผู้สูงอายุในชุมชน โดยขับเคลื่อนการทำงานร่วมกันในการพัฒนาคุณภาพชีวิตผู้สูงอายุ ซึ่งมีเป้าหมายให้ผู้สูงอายุอยู่ในสภาพแวดล้อมที่เหมาะสมปลอดภัยในการดำรงชีวิตทั้งในครัวเรือนและชุมชน

2. การทบทวนวรรณกรรมที่เกี่ยวข้อง

การจัดการความเสี่ยง เป็นการประยุกต์อย่างเป็นระบบในการใช้ นโยบายการจัดการขั้นตอนการดำเนินงาน และการปฏิบัติ เพื่อขจัด วิจารณ์ผล แก้ไข และเฝ้าระวังความเสี่ยงที่มีอยู่ในงานหนึ่ง ๆ (ธีรภาพ มีระหงส์, 2556)

การบริหารความเสี่ยง เป็นแนวทางการกำหนดกิจกรรมหรือกระบวนการเพื่อป้องกันหรือลดโอกาสที่จะทำให้เกิดความเสี่ยง หรือเพื่อควบคุมให้ความเสี่ยงที่เกิดขึ้นได้รับการประเมินและการควบคุมที่เป็นระบบเพื่อประสิทธิภาพขององค์กร (ธีรภพ มีระหงส์, 2556)

สุธี วรประดิษฐ์ (2553) กล่าวว่า การมีส่วนร่วมของชุมชนเกิดจากจิตใจที่ต้องการเข้าร่วม ในกิจกรรมใดกิจกรรมหนึ่ง เพื่อให้เกิดผลต่อความต้องการของกลุ่มคนที่สอดคล้องกับวิถีชีวิตทาง สังคม ทั้งนี้ในการที่จะให้ชุมชนเข้ามามีส่วนร่วมอย่างแท้จริง นั้น การจัดกิจกรรมการมีส่วนร่วมต้อง คำนึงถึงวิถีการดำเนินชีวิต ค่านิยม ประเพณี ทัศนคติของบุคคล เพื่อให้เกิดความสนใจ เข้าร่วมกิจกรรม เพราะกลุ่มคนในชุมชนมีความแตกต่างกันในลักษณะส่วนบุคคล ลักษณะทางเศรษฐกิจ และการได้รับข้อมูล ข่าวสาร ทั้งนี้ การเข้ามามีส่วนร่วมของชุมชนโดยสรุปมีขั้นตอนทั้งสิ้น 5 ขั้นตอน ได้แก่ 1. การวิเคราะห์ สังเคราะห์ปัญหาของชุมชน 2. การวางแผนที่เหมาะสมและสอดคล้องกับวิถีชีวิต 3. การกำหนดกิจกรรม 4. การดำเนินกิจกรรม 5. การประเมินผลกิจกรรม

3. วิธีดำเนินการศึกษา

3.1 วัตถุประสงค์การวิจัย

3.1.1 เพื่อนำเสนอการพัฒนาหลักการจัดการสภาวะความเสี่ยงแบบมีส่วนร่วมสำหรับผู้สูงอายุในชุมชนบ้านท่าทราย อำเภอบางเลน จังหวัดนครปฐม

3.1.2 เพื่อนำเสนอผลลัพธ์การจัดการสภาวะความเสี่ยงแบบมีส่วนร่วมสำหรับผู้สูงอายุในชุมชนบ้านท่าทราย อำเภอบางเลน จังหวัดนครปฐม

3.2 ระเบียบวิธีการศึกษา

การจัดการสภาวะความเสี่ยงแบบมีส่วนร่วมสำหรับผู้สูงอายุในชุมชนบ้านท่าทราย อำเภอบางเลน จังหวัดนครปฐม ประกอบด้วย

3.2.1 การวิเคราะห์บริบทของชุมชนจากสภาพปัญหาและความต้องการเพื่อพัฒนาโครงการให้สอดคล้องกับยุทธศาสตร์ของจังหวัดนครปฐม

3.2.2 การออกแบบบันไดผลลัพธ์ เพื่อระบุตัวชี้วัด กิจกรรม และเป้าหมายสูงสุดในการดำเนินงานโครงการ

3.2.3 การระบุปัจจัยความสำเร็จ เพื่อออกแบบกิจกรรมที่สำคัญของโครงการในบันไดผลลัพธ์ ซึ่งจะเป็นตัวบ่งชี้ว่าการดำเนินงานโครงการมีความสำเร็จหรือไม่

3.2.4 การประเมินผลเพื่อการเรียนรู้และพัฒนา Action research evaluation (ARE) โดยการใช้หลักการ 5 ข้อ ได้แก่ 1) ใช้ผลลัพธ์เป็นหลัก 2) ทำเพื่อการเรียนรู้ 3) ใช้ข้อมูล 4) ทำหลายรอบ 5) ทำอย่างมีส่วนร่วม เป็นการลงพื้นที่ในการติดตามผลการดำเนินงานกิจกรรม ประกอบไปด้วย ผู้ดำเนินโครงการ ผู้รับประโยชน์ หน่วยงานที่เกี่ยวข้อง และพี่เลี้ยงด้านวิชาการ เพื่อการเรียนรู้ร่วมกันอย่างต่อเนื่อง (อำนาจ ศรีรัตนบัลล์, 2561)

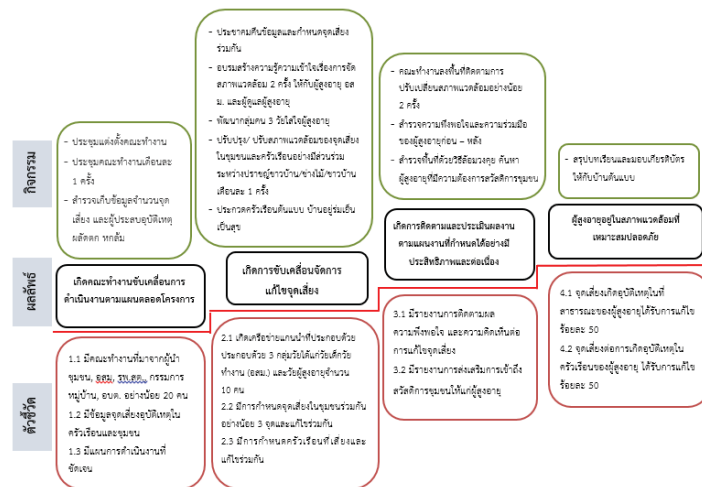
3.2.5 การถอดบทเรียน เพื่อศึกษาหลักการดำเนินงานและการขับเคลื่อนโครงการตั้งแต่เริ่มโครงการจนกระทั่งสิ้นสุดโครงการให้เห็นการเปลี่ยนแปลงของโอกาสความต่อเนื่องและความยั่งยืนโครงการ

4. ผลการศึกษา

4.1 การพัฒนาหลักการดำเนินงาน

4.1.1 การออกแบบบันไดผลลัพธ์ มีองค์ประกอบดังนี้ ผลลัพธ์ขั้นที่ 1 เกิดคณะทำงานขับเคลื่อนการดำเนินงานตามแผนตลอดโครงการ มีตัวชี้วัดที่ 1 มีคณะทำงานที่มาจากผู้นำชุมชน, อสม, รพ.สต., กรรมการหมู่บ้าน, อบต.

อย่างน้อย 20 คน และตัวชี้วัดที่ 2 มีแผนการดำเนินงานที่ชัดเจน ผลลัพธ์ขั้นที่ 2 เกิดการขับเคลื่อนจัดการแก้ไขจุดเสี่ยง มีตัวชี้วัดที่ 1 เกิดเครือข่ายแกนนำที่ประกอบด้วยประกอบด้วย 3 กลุ่มวัยได้แก่วัยเด็กวัยทำงาน (อสม.) และวัยผู้สูงอายุจำนวน 10 คน ตัวชี้วัดที่ 2 มีการกำหนดจุดเสี่ยงในชุมชนร่วมกันอย่างน้อย 3 จุดและแก้ไขร่วมกัน และตัวชี้วัดที่ 3 มีการกำหนดครัวเรือนที่เสี่ยงและแก้ไขร่วมกัน ผลลัพธ์ขั้นที่ 3 เกิดการติดตามและประเมินผลงานตามแผนงานที่กำหนดได้อย่างมีประสิทธิภาพและต่อเนื่องมีตัวชี้วัดที่ 1 มีรายงานการติดตามผลความพึงพอใจ และความคิดเห็นต่อการแก้ไขจุดเสี่ยง และตัวชี้วัดที่ 2 มีรายงานการส่งเสริมการเข้าถึงสวัสดิการชุมชนให้แก่ผู้สูงอายุ ผลลัพธ์ขั้นที่ 4 ผู้สูงอายุอยู่ในสภาพแวดล้อมที่เหมาะสมปลอดภัย มีตัวชี้วัดที่ 1 จุดเสี่ยงเกิดอุบัติเหตุในที่สาธารณะของผู้สูงอายุได้รับการแก้ไขร้อยละ 50 และตัวชี้วัดที่ 2 จุดเสี่ยงต่อการเกิดอุบัติเหตุในครัวเรือนของผู้สูงอายุ ได้รับการแก้ไขร้อยละ 50 ดังภาพที่ 1



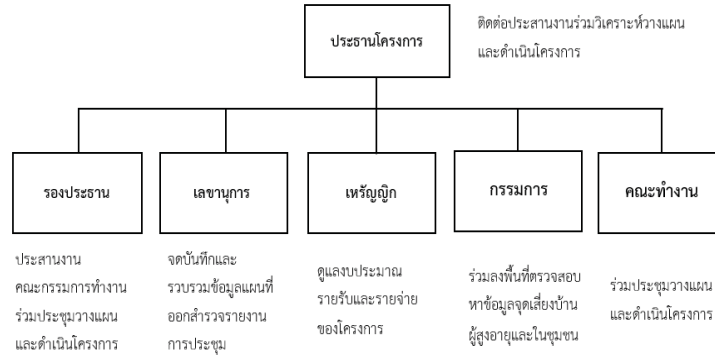
ภาพที่ 1 บันทึผลผลิตโครงการ

4.1.2 การก่อตัวจุดจัดการ

กระบวนการสำคัญในการสร้างคณะทำงาน เกิดจากผู้ใหญ่บ้านหมู่ที่ 6 มองเห็นการพัฒนาเรื่องผู้สูงอายุในชุมชน และเคยมีการดำเนินการจัดการแก้ไขปัญหาดจุดเสี่ยงอุบัติเหตุเมื่อปี 2562 ในโครงการการจัดการจุดเสี่ยงเพื่อป้องกันอุบัติเหตุทางถนนในชุมชน บ้านท่าทราย ตำบลบางไทรป่า อำเภอบางเลน ภายใต้การสนับสนุนของสำนักงานกองทุนสนับสนุนการส่งเสริมสุขภาพ (สสส.) ด้วยความร่วมมือเป็นอย่างดีของประชาชนในพื้นที่ และความเข้มแข็งของคณะทำงานทำให้การดำเนินโครงการประสบความสำเร็จได้ดี จากการดำเนินงานที่ผ่านมาทำให้คณะทำงานในชุมชนได้ร่วมกันพัฒนาโครงการนี้ขึ้นมา และเน้นการทำงานแบบมีส่วนร่วมและแบ่งบทบาทหน้าที่อย่างชัดเจน เทคนิควิธีการและกระบวนการสำคัญที่ทำให้คณะทำงานเกิดขึ้นและเกิดความต่อเนื่องในการทำงานร่วมกัน สร้างความสามัคคี การเสียสละ มีจิตสาธารณะประโยชน์ และการปกครองกันแบบพี่น้อง

4.1.3 องค์ประกอบและโครงสร้างของคณะทำงาน

องค์ประกอบของคณะทำงานพิจารณาจากบุคคลที่จะมีส่วนสำคัญในการขับเคลื่อนโครงการ มีความสามารถในการประสานงาน สามารถประสานความร่วมมือกับหน่วยงานต่างๆ ประกอบด้วย ผู้นำชุมชน 5 คน อสม. 9 คน รพสต. 1 คน อบต. 2 คน กรรมการหมู่บ้าน 4 คน แกนนำ 3 ช่วงวัย 10 คน รวมทั้งหมด 31 คน โดยได้กำหนดโครงสร้างเครือข่ายการดำเนินงานและบทบาทหน้าที่แต่ละฝ่าย ได้แก่ ประธาน รองประธาน เลขานุการ เกรียฎิก กรรมการ และคณะทำงาน ดังภาพที่ 2



ภาพที่ 2 โครงสร้างของคณะทำงานและบทบาทหน้าที่

4.2.3 กลไกการดำเนินงาน

กระบวนการดำเนินงาน ประกอบไปด้วย การจัดตั้งคณะทำงาน การขับเคลื่อนจัดการแก้ไขจุดเสี่ยง การขับเคลื่อนกิจกรรม และการติดตามและประเมินผล โดยมีนายแสนศักดิ์ เกษมวงษ์ (ผู้ใหญ่บ้านหมู่ที่ 6) ประธานงานและจัดประชุมคณะทำงานอย่างต่อเนื่อง และได้รับความร่วมมือเป็นอย่างดีจากคณะทำงาน รวมถึงการวิเคราะห์แผนการดำเนินงาน กิจกรรม เพื่อสร้างความเข้าใจร่วมกันในการทำงาน การเชื่อมโยงบุคคลและหน่วยงานต่างๆ ที่เกี่ยวข้องเข้ามาเป็นคณะทำงาน เกิดเป็นคณะทำงานที่มีองค์ประกอบครบถ้วนทุกภาคส่วน มีการออกแบบวางแผนการดำเนินงานร่วมกัน โดยได้กำหนดโครงสร้างเครือข่ายการดำเนินงานและบทบาทหน้าที่แต่ละฝ่ายอย่างชัดเจน รวมถึงข้อตกลงกำหนดการประชุมคณะทำงานทั้งหมด โดยกลไกการขับเคลื่อนแผนการดำเนินงานที่สำคัญคือ การสร้างความร่วมมือของคณะทำงาน ดังภาพที่ 3



ภาพที่ 3 กระบวนการดำเนินงาน

4.2 ผลลัพธ์การดำเนินงาน

4.2.1 กิจกรรมสำคัญและเงื่อนไขที่นำไปสู่ความสำเร็จ

4.2.1.1 ผลลัพธ์ขั้นที่ 1 การจัดตั้งคณะทำงานขับเคลื่อนการดำเนินงานตามแผนตลอดโครงการเกิดจากกิจกรรมที่สำคัญ คือประชุมแต่งตั้งคณะทำงาน เพื่อกำหนดข้อตกลงและวางแผนการดำเนินงานร่วมกัน และแบ่งบทบาทหน้าที่ในการดำเนินงาน โดยเงื่อนไขสำคัญของกิจกรรม คือ ประชุมคณะทำงานเดือนละ 1 ครั้งการกำกับติดตาม และประสานงานกับคนในชุมชน ภาคเครือข่ายภายในและภายนอก

4.2.1.2 ผลลัพธ์ขั้นที่ 2 การขับเคลื่อนจัดการแก้ไขจุดเสี่ยงเกิดจากกิจกรรมที่สำคัญ คือการอบรมสร้างความรู้ความเข้าใจเรื่องการจัดสภาพแวดล้อมให้กับผู้สูงอายุ อสม. และผู้ดูแลผู้สูงอายุ ทำให้เกิดองค์ความรู้ที่เป็นประโยชน์สามารถนำความรู้ที่ได้ปฏิบัติด้วยตนเองและถ่ายทอดให้คนอื่นได้ ทำให้ผู้สูงอายุ อสม. และผู้ดูแลผู้สูงอายุ เกิดความสนใจและให้ความร่วมมือในการดำเนินกิจกรรมต่างๆ ร่วมกับโครงการ เจื่อนใจสำคัญของกิจกรรม คือ มีการเชิญวิทยากรที่มีความเชี่ยวชาญในแต่ละด้านมาให้การอบรม ได้แก่ ทีมวิทยากรจากสาธารณสุขจังหวัดนครปฐม

4.2.1.3 ผลลัพธ์ขั้นที่ 3 การติดตามและประเมินผลงานตามแผนงานที่กำหนดได้อย่างมีประสิทธิภาพและต่อเนื่อง เกิดจากกิจกรรมที่สำคัญ คือ สำรวจพื้นที่ด้วยวิธีล้อมวงคุย และการลงพื้นที่ติดตามการปรับเปลี่ยนสภาพแวดล้อมทำให้เกิดความร่วมมือในการทำงานระหว่างคณะทำงาน ผู้นำชุมชน แกนนำ และทีมปราชญ์ชาวบ้าน ช่างไม้ และชาวบ้านในชุมชน เจื่อนใจสำคัญของกิจกรรม คือ ลงพื้นที่ติดตามการปรับเปลี่ยนสภาพแวดล้อมอย่างน้อย 2 ครั้งต่อเดือน

4.2.1.4 ผลลัพธ์ขั้นที่ 4 ผู้สูงอายุอยู่ในสภาพแวดล้อมที่เหมาะสมปลอดภัย เกิดจากกิจกรรมที่สำคัญ การปรับปรุงแก้ไขสภาพแวดล้อมจุดเสี่ยงเกิดอุบัติเหตุในสาธารณะและในครัวเรือนของผู้สูงอายุ และผู้ใหญ่บ้านและคณะทำงานได้ร่วมกันประชุมหาบ้านต้นแบบทั้งหมด 40 หลังคาเรือน เจื่อนใจสำคัญของกิจกรรม คือ การแก้ไขแก้ไขสภาพแวดล้อมจุดเสี่ยงให้ครบตามจำนวนที่ได้สำรวจข้อมูล และมอบของรางวัลให้ผู้สูงอายุเพื่อเป็นกำลังใจให้กับครัวเรือนต้นแบบ

5. สรุปผลการศึกษา

ผลลัพธ์ขั้นที่ 1 การดำเนินงานประชุมแต่งตั้งคณะทำงานที่มาจากทุกภาคส่วนประกอบด้วย ผู้นำชุมชน 5 คน อสม. 9 คน รพสต. 1 คน อบต. 2 คน กรรมการหมู่บ้าน 4 คน แกนนำ 3 ช่วงวัย 10 คน รวมทั้งหมด 31 คน โดยใช้กระบวนการมีส่วนร่วมในการคัดเลือกและแต่งตั้งคณะทำงาน พิจารณาอย่างรอบด้านให้ครบทุกภาคส่วนที่มีบทบาทสำคัญ ค้นหาจากผู้ที่มีความสามารถในการสร้างการมีส่วนร่วมได้ดี และมองเห็นเป้าหมายร่วมกัน และการสรรหาแกนนำ 3 ช่วงวัย 10 คน ซึ่งมาจากหน่วยงานต่างๆ เช่น แกนนำวัยเด็กจากนักเรียนโรงเรียนวัดบางไผ่นารถ จำนวน 4 คน แกนนำวัยทำงาน (อสม.รพ.สต) จำนวน 5 คน และแกนนำวัยผู้สูงอายุจำนวน 1 คน

ผลลัพธ์ขั้นที่ 2 การสำรวจเก็บข้อมูลจำนวนจุดเสี่ยง และผู้ประสบอุบัติเหตุ ผลัดตก หกล้มของผู้สูงอายุในชุมชน ซึ่งมีผู้นำชุมชนแต่ละหมู่บ้าน อสม. และแกนนำ 3 ช่วงวัย ร่วมลงพื้นที่ตรวจสอบหาข้อมูลจุดเสี่ยงบ้านผู้สูงอายุและในชุมชน 1 กลุ่มต่อ 5 หลังคาเรือน จากการสำรวจข้อมูล พบว่ามีจุดเสี่ยงบ้านผู้สูงอายุที่ต้องปรับปรุงสภาพแวดล้อม จำนวน 40 ครัวเรือน บางหลังมีแสงสว่างไม่เพียงพอ พื้นบ้านไม่เรียบ ขาดอุปกรณ์อำนวยความสะดวกสำหรับผู้สูงอายุ และข้อมูลจุดเสี่ยงในชุมชน ได้แก่ วัด, ลานออกกำลังกาย, ศาลาอเนกประสงค์ ซึ่งทั้ง 3 พื้นที่เป็นพื้นที่รวมกลุ่มผู้สูงอายุ ที่ใช้เวลาในการทำกิจกรรมต่าง ๆ เช่น ถู้อีล, ทำบุญ, ฟังธรรม เป็นประจำและต่อเนื่อง ซึ่งแต่ละพื้นที่นั้นยังไม่เคยมีการจัดการดูแลความปลอดภัยอย่างเป็นระบบ และสังเกตได้ว่าเป็นจุดเสี่ยงเกิดอุบัติเหตุ พื้นห้องน้ำลื่น ส้วมห้องน้ำไม่สะดวกขาดราวจับ มีทางต่างระดับที่ยังไม่มีจุดสังเกตเนื่องจากแสงสว่างไม่เพียงพอ และการประชาคมกำหนดจุดเสี่ยงร่วมกันในการสำรวจสภาพแวดล้อมที่เป็นจุดเสี่ยงในบ้านและในชุมชน

ผลลัพธ์ขั้นที่ 3 การสำรวจสภาพแวดล้อมที่เป็นจุดเสี่ยงในบ้านและในชุมชน พร้อมทั้งติดตามการปรับเปลี่ยนสภาพแวดล้อม 2 ครั้งต่อเดือน และสำรวจพื้นที่เพื่อค้นหาผู้สูงอายุที่มีความต้องการสวัสดิการชุมชน ซึ่งมีข้อมูลจากกองทุนหมู่บ้าน กองทุนสวัสดิการชุมชนบ้านท่าทราย กลุ่มออมทรัพย์เพื่อการผลิต และสภาชุมชน ได้จัดสรรงบประมาณช่วยเหลือผู้สูงอายุในชุมชน เช่น การช่วยเหลือผู้สูงอายุที่มีอายุ 70 ปีขึ้นไป ผู้สูงอายุที่ติดบ้านติดเตียง จะให้เงินสนับสนุนปีละ 10,000 บาท

ผลลัพธ์ขั้นที่ 4 จำนวนจุดเสี่ยงต่อการเกิดอุบัติเหตุในครัวเรือน จำนวน 40 ครัวเรือนและจุดเสี่ยงเกิดอุบัติเหตุในสาธารณะ ได้แก่ วัด, ลานออกกำลังกาย, ศาลาอเนกประสงค์ ได้รับการปรับปรุงสภาพแวดล้อมและจุดเสี่ยงทุกครัวเรือน

ซึ่งทีมประจักษ์ชาวบ้าน ช่างไม้ และชาวบ้านในชุมชน ช่วยกันปรับปรุงห้องน้ำ ราวจับซักโครกแสงสว่างทางเดิน ภูมิทัศน์โดยรอบ บ้านและชุมชน

6. อภิปรายผลการศึกษา

การจัดการภาวะความเสี่ยงแบบมีส่วนร่วมสำหรับผู้สูงอายุในชุมชนบ้านท่าทราย อำเภอบางเลน จังหวัดนครปฐม สรุประยะต้นความสำเร็จได้แก่ “ผู้สูงอายุอยู่ในสภาพแวดล้อมที่เหมาะสมปลอดภัย” เมื่อพิจารณาการดำเนินงานตลอดโครงการ สรุปได้ว่า

6.1 การพัฒนาหลักการจัดการภาวะความเสี่ยงแบบมีส่วนร่วมสำหรับผู้สูงอายุในชุมชนบ้านท่าทราย อำเภอบางเลน จังหวัดนครปฐม เกิดจากคณะทำงานที่สามารถขับเคลื่อนงานได้อย่างมีส่วนร่วม การเชื่อมโยงบุคคลและหน่วยงานต่างๆ ที่เกี่ยวข้องเข้ามาเป็นคณะทำงาน เกิดเป็นคณะทำงานที่มีองค์ประกอบครบถ้วนทุกภาคส่วน มีการออกแบบวางแผนการดำเนินงานร่วมกัน โดยได้กำหนดโครงสร้างเครือข่ายการดำเนินงานและบทบาทหน้าที่แต่ละฝ่ายอย่างชัดเจน รวมถึงกำหนดข้อตกลงการประชุมคณะทำงาน การสร้างความสามัคคี การเสียสละ มีจิตสาธารณะประโยชน์ การปกครองกันแบบพี่น้อง

6.2 ผลลัพธ์การจัดการภาวะความเสี่ยงแบบมีส่วนร่วมสำหรับผู้สูงอายุในชุมชนบ้านท่าทราย อำเภอบางเลน จังหวัดนครปฐม เกิดจากการประสานงานและการมีส่วนร่วมกันอย่างต่อเนื่องของคณะทำงานและคนในชุมชน การสนับสนุนจากหน่วยงานภาคีเครือข่ายทั้งภายในและภายนอกชุมชน การติดตามและประเมินผลในแต่ละกิจกรรมและตัวชี้วัดผลลัพธ์ และการสำรวจแก้ไขสถานะความเสี่ยงเพื่อลดอุบัติเหตุสำหรับผู้สูงอายุ ซึ่งเป็นปัจจัยสำคัญทำให้เกิดครัวเรือนต้นแบบในการปรับปรุงแก้ไขสภาพแวดล้อมสถานะเสี่ยงเกิดอุบัติเหตุในที่สาธารณะและในครัวเรือนของผู้สูงอายุในชุมชนที่มีความปลอดภัยมากขึ้น

7. กิตติกรรมประกาศ

งานวิจัยนี้ได้รับการสนับสนุนงบประมาณจากสำนักสร้างสรรค์โอกาส (สำนัก 6) สำนักงานกองทุนสนับสนุนการส่งเสริมสุขภาพ (สสส.) คุณแสนชัย เกษมวงษ์ (ผู้ใหญ่บ้านหมู่ที่ 6) และหน่วยงานที่เกี่ยวข้องในชุมชนบ้านท่าทรายที่ให้ความร่วมมือการดำเนินงานเป็นอย่างดี

8. เอกสารอ้างอิง

- จิราภรณ์ ศรีอ่อน รพีพร โรจน์แสงเรือง และชายวุฒิ สววิบูลย์.(2560). ภาวะฉุกเฉินในผู้สูงอายุ. กรุงเทพฯ:พิมพ์ดี จำกัด.
- ฐิติมา คุ่มสืบสาย. (2550). พฤติกรรมการป้องกันอุบัติเหตุของผู้สูงอายุในตำบลห้วยพูล อำเภอนครชัยศรี จังหวัดนครปฐม. มหาวิทยาลัยศิลปากร.กรุงเทพฯ.
- ธีรภพ มีระหงส์. (2556). การศึกษาการสร้างตารางบ่งชี้ความเสี่ยงเพื่อช่วยในการตัดสินใจ กรณีศึกษาบริษัท ยามาฮ่ามอเตอร์พาร์ท แมนูแฟคเจอร์ริง (ประเทศไทย) จำกัด. มหาวิทยาลัยบูรพา.ชลบุรี.
- สุธี วรประดิษฐ์. (2553). การมีส่วนร่วมของชุมชนงานสารสนเทศสำนักงานส่งเสริมการศึกษานอก ระบบและการศึกษาตามอัธยาศัยจังหวัดตราด. ตราด: สำนักงานการศึกษานอกระบบและการศึกษาตามอัธยาศัย จังหวัดตราด.
- สำนักงานสถิติแห่งชาติ. (2557) รายงานการสำรวจประชากรสูงอายุในประเทศไทย พ.ศ.2557.กรุงเทพฯ: เท็กซ์แอนด์เจอร์นัลพับลิเคชัน.
- อำนาจ ศรีรัตนบัลล์. (2561). การสร้างเสริมสุขภาพ. ค้นเมื่อ 5 เมษายน 2563, จาก <https://www.gotoknow.org/posts/657450>