

## การวิเคราะห์ความคุ้มค่าทางการเงินในการผลิตต้นซิลเวอร์ไอค์ กรณีศึกษา จังหวัด นครราชสีมา

ปริญญญา ประถมสุริยกุล<sup>1\*</sup> กุณฑลรัตน์ ทวีวงศ์<sup>2</sup> และอภิชาติ ตะลุนเพรย์<sup>2</sup>

<sup>1</sup>สาขาธุรกิจการเกษตร คณะเศรษฐศาสตร์ มหาวิทยาลัยเกษตรศาสตร์

<sup>2</sup>ภาควิชาเศรษฐศาสตร์เกษตรและทรัพยากร คณะเศรษฐศาสตร์ มหาวิทยาลัยเกษตรศาสตร์

\*parinya.pr@outlook.com

### บทคัดย่อ

ปัจจุบันโครงการปลูกไม้ยืนต้นเป็นที่ได้รับความสนใจและความนิยมเพิ่มมากขึ้น เนื่องจากได้รับการสนับสนุนจากโครงการต่าง ๆ ของรัฐบาลและเอกชนอย่างต่อเนื่อง แต่โครงการไม้ยืนต้นต้องใช้ระยะเวลาในการปลูกที่ยาวนานและมีความเสี่ยงด้านการตลาด จึงจัดทำงานวิจัยนี้เพื่อศึกษาสภาพทั่วไปทางกายภาพ การผลิต และความเป็นไปได้ทางการเงินของโครงการปลูกต้นซิลเวอร์ไอค์ในจังหวัดนครราชสีมา โดยใช้แบบสอบถามเชิงลึก (In-depth-interview) สัมภาษณ์เกษตรกรผู้ปลูกซิลเวอร์ไอค์ 10 ราย นำวิเคราะห์ข้อมูลเชิงปริมาณ (Qualitative Research) โดยใช้ค่าเฉลี่ยของต้นทุนมาเป็นพื้นฐานเพื่อทำการประเมินต้นทุน ผลตอบแทน และความคุ้มค่าทางการเงินของการผลิตต้นซิลเวอร์ไอค์ที่ผู้วิจัยทำการออกแบบไว้ทั้ง 2 รูปแบบ ผลการวิจัยพบว่าเกษตรกรมีต้นทุนมาจากวัตถุดิบทางตรงมากที่สุดถึงร้อยละ 64.42 โดยการผลิตรายละ 1 ต้น และขายในราคาที่ต่ำเกินไป ทำให้ได้ผลตอบแทนสูงยิ่งขึ้นเช่นกัน งานวิจัยนี้เสนอแนะให้เกษตรกรควรทำการศึกษาคู่มือทางเลือกอื่น ๆ ในการใช้วัตถุดิบทางตรง และหน่วยงานที่เกี่ยวข้องควรส่งเสริมและแนะนำความรู้ให้แก่เกษตรกร ในเรื่องของการตลาดของไม้ยืนต้นแต่ละชนิดให้ชัดเจนและเข้ามามีส่วนช่วยในเรื่องของราคา

**คำสำคัญ:** การวิเคราะห์ความคุ้มค่าทางการเงิน, ซิลเวอร์ไอค์, จังหวัดนครราชสีมา

## Financial Feasibility Study of Silver Oak Production: The Case Study of Nakhon Ratchasima

Parinya Prathomsuriyakul<sup>1\*</sup>, Kuntonrat Davivongs<sup>2</sup>, and Apichart Daloonpeat<sup>2</sup>

<sup>1</sup> dept. Master of Science in Agribusiness. (Kasetsart University)

<sup>2</sup> dept. Department of Agricultural and Resources Economics. (Kasetsart University)

\* parinya.pr@outlook.com

### Abstract

*Currently, the trend of planting perennials plant has a drastic increase and become widespread, due to encouraging of many projects from the government and private sector successively. However, these projects require a long period for planting to gain the outcome. Moreover, the risk of marketing is also the one thing that has to consider. This research will investigate physical manufacturing and the feasibility of a financial within this planting Silver Oak project in Nakhon Ratchasima. By using In-depth questionnaires to interview ten agriculturists who plant Silver Oak. Afterwards, the data will be analyzed, which classified in three methods, by using Qualitative Research to average capital as a base year to approximate expense, income, and financial benefit of Silver Oak. The result of this research, it is found that the major capital from the farmers is from direct raw materials about 64 percent. It is obviously seen that if the producer invests heavily on a large volume of output and sales, the yield will return at a high rate as well. It is suggested that the farmers should learn how to find the optional method about using direct raw material. Furthermore, the related organization must encourage and supply them the essential information. As regards the news, species of each perennial and the price should be included in the market.*

**Keywords:** Financial Feasibility Study, Silver Oak, Nakhon Ratchasima

## 1. บทนำ

ต้นซิลเวอร์ไอค์เป็นไม้ยืนต้นที่มีแหล่งผลิตที่แพร่หลายอยู่ทั่วโลกไม่ว่าจะเป็นเขตพื้นที่อากาศหนาวเย็น เช่น อเมริกา แคนาดา เบลเยียม หรือในเขตเมดิเตอร์เรเนียน เช่น โปรตุเกส สเปน กรีซ ในแถบเอเชีย เช่น จีน ญี่ปุ่น เป็นต้น เนื่องจากเป็นต้นไม้มีความทนทานต่อสภาพดินและการปรับตัวต่อสภาพแวดล้อมได้ดี นิยมปลูกไว้เพื่อขุดล้อมขาย โดยหนึ่งปีจะมีความสูงโดยเฉลี่ยเพิ่มขึ้น 1.0-1.5 เมตร ขนาดที่ตลาดต้องการมากในปัจจุบันคือเส้นผ่านศูนย์กลางตั้ง 3 นิ้วขึ้นไปจนถึง 6-8 นิ้ว มีราคาตั้งแต่ 800 บาทจนถึง 16,000 บาท ซึ่งราคาจะขึ้นอยู่กับขนาดเส้นผ่านศูนย์กลางของหน้าไม้ ในปัจจุบันประเทศไทยมีการผลิตน้อยจึงทำให้ไม่เพียงพอต่อความต้องการและมีราคาสูง หน่วยงานรัฐบาลและเอกชนจึงมีการสนับสนุนในโครงไม้ยืนต้นเพิ่มมากขึ้น เช่น โครงการประชารัฐร่วมใจปลูกต้นไม้ให้แผ่นดิน โครงการชุมชนไม้มีค่า เป็นต้น (องค์การอุตสาหกรรมป่า, 2562) โดยส่วนมากโครงการต่าง ๆ จะถูกเริ่มต้นนำมาใช้ที่จังหวัดนครราชสีมา เนื่องด้วยเป็นจังหวัดที่มีพื้นที่ป่ามากที่สุดในประเทศไทย มีพื้นที่ทางการเกษตรร้อยละ 67.97 ของพื้นที่จังหวัด (สำนักงานสถิติจังหวัดนครราชสีมา, 2553) ซึ่งปัญหาหลักทางการเกษตรของจังหวัดนครราชสีมา คือ มีพื้นที่ส่วนใหญ่เป็นดินร่วนปนทราย ทำให้เกิดความชุ่มชื้นได้น้อย มีความอุดมสมบูรณ์ต่ำ ซึ่งครอบคลุมประมาณร้อยละ 55 ของพื้นที่ทั้งหมด (สำนักงานจังหวัดนครราชสีมา, 2562) ทำให้ยากต่อการปลูกพืชที่ต้องการการดูแลรักษาเป็นอย่างดี หรือได้ผลผลิตต่อไร่ที่ต่ำไม่คุ้มต่อการลงทุน ทำให้ต้นซิลเวอร์ไอค์จึงเป็นทางเลือกอีกทางหนึ่งที่น่าสนใจของเกษตรกรในจังหวัดนครราชสีมา เนื่องจากเป็นไม้เศรษฐกิจไม้ยืนต้นที่มีมูลค่าสูง แต่โครงการปลูกไม้ยืนต้นนั้นต้องใช้ระยะเวลาในการปลูกที่ยาวนาน ประกอบกับมีความเสี่ยงทางการตลาด ทำให้ผู้วิจัยจึงมุ่งเน้นถึงการวิเคราะห์ความคุ้มค่าทางการเงินในการผลิตต้นซิลเวอร์ไอค์ เพื่อเป็นประโยชน์ต่อเกษตรกรและเป็นทางเลือกแก่ผู้ที่สนใจในโครงการนี้ ทั้งในจังหวัดนครราชสีมาและสามารถเป็นตัวแทนสภาพดินของภาคตะวันออกเฉียงเหนือที่มีปัญหาสภาพดินที่ใกล้เคียงกัน

## 2. วัตถุประสงค์การวิจัย

- 2.1 เพื่อศึกษาสภาพทั่วไปทางกายภาพ การผลิต และการตลาดของต้นซิลเวอร์ไอค์ในจังหวัดนครราชสีมา
- 2.2 เพื่อศึกษาความเป็นไปได้ทางการเงินของโครงการปลูกต้นซิลเวอร์ไอค์ในจังหวัดนครราชสีมา

## 3. วิธีดำเนินการวิจัย

### 3.1 การเก็บรวบรวมข้อมูลประชากรที่ใช้ในการศึกษาครั้งนี้ มีสองกลุ่ม ประกอบด้วย

3.1.1 ข้อมูลปฐมภูมิ (Primary Data) เป็นข้อมูลเกี่ยวกับต้นทุนการผลิตต้นซิลเวอร์ไอค์ ในงานวิจัยนี้เก็บข้อมูลเกษตรกรทั้งหมดจำนวน 10 ราย โดยแต่ละรายจะต้องมีประสบการณ์ในการปลูกซิลเวอร์ไอค์อย่างน้อย 2 ปี และมีพื้นที่ 10 ไร่ขึ้นไป โดยใช้วิธีการคัดเลือกแบบเฉพาะเจาะจง

3.1.2 ข้อมูลทุติยภูมิ (Secondary Data) เป็นข้อมูลที่ได้จากการศึกษารายงานการวิจัยที่เกี่ยวข้อง จากหนังสือ เอกสาร บทความทางวิชาการ วิทยานิพนธ์ ฐานข้อมูลอิเล็กทรอนิกส์ และเอกสารที่เกี่ยวข้องจากหน่วยงานราชการต่าง ๆ เช่น สำนักงานเศรษฐกิจการเกษตร

### 3.2 เครื่องมือที่ใช้วิจัย

3.2.1 แบบสอบถามเชิงลึก (In-depth-interview) เป็นแบบสัมภาษณ์ที่ผู้วิจัยเป็นผู้สร้างขึ้น โดยจะใช้คำถามเพื่อเก็บข้อมูลเกี่ยวกับต้นทุนในการผลิตต้นซิลเวอร์ไอค์

### 3.3 วิธีการวิเคราะห์ข้อมูล

3.3.1 การวิเคราะห์เชิงพรรณนา (Descriptive analysis) เป็นการเก็บรวบรวมข้อมูลและข้อเท็จจริงมาวิเคราะห์และอธิบายถึงสภาพทั่วไปของการปลูกซิลเวอร์ไอค์และการตลาด รวมถึงปัญหาและอุปสรรคของการปลูกซิลเวอร์ไอค์ โดยใช้วิธีทางสถิติอย่างง่าย

**3.3.2 การวิเคราะห์เชิงปริมาณ (Quantitative analysis)** เป็นการวิเคราะห์โดยการประเมินค่าเฉลี่ยต้นทุนผลตอบแทน และความคุ้มค่าทางการเงินของการผลิตต้นซิลเวอร์ไอคโดยมีเกณฑ์ในการตัดสินใจ 3 อย่างคือ

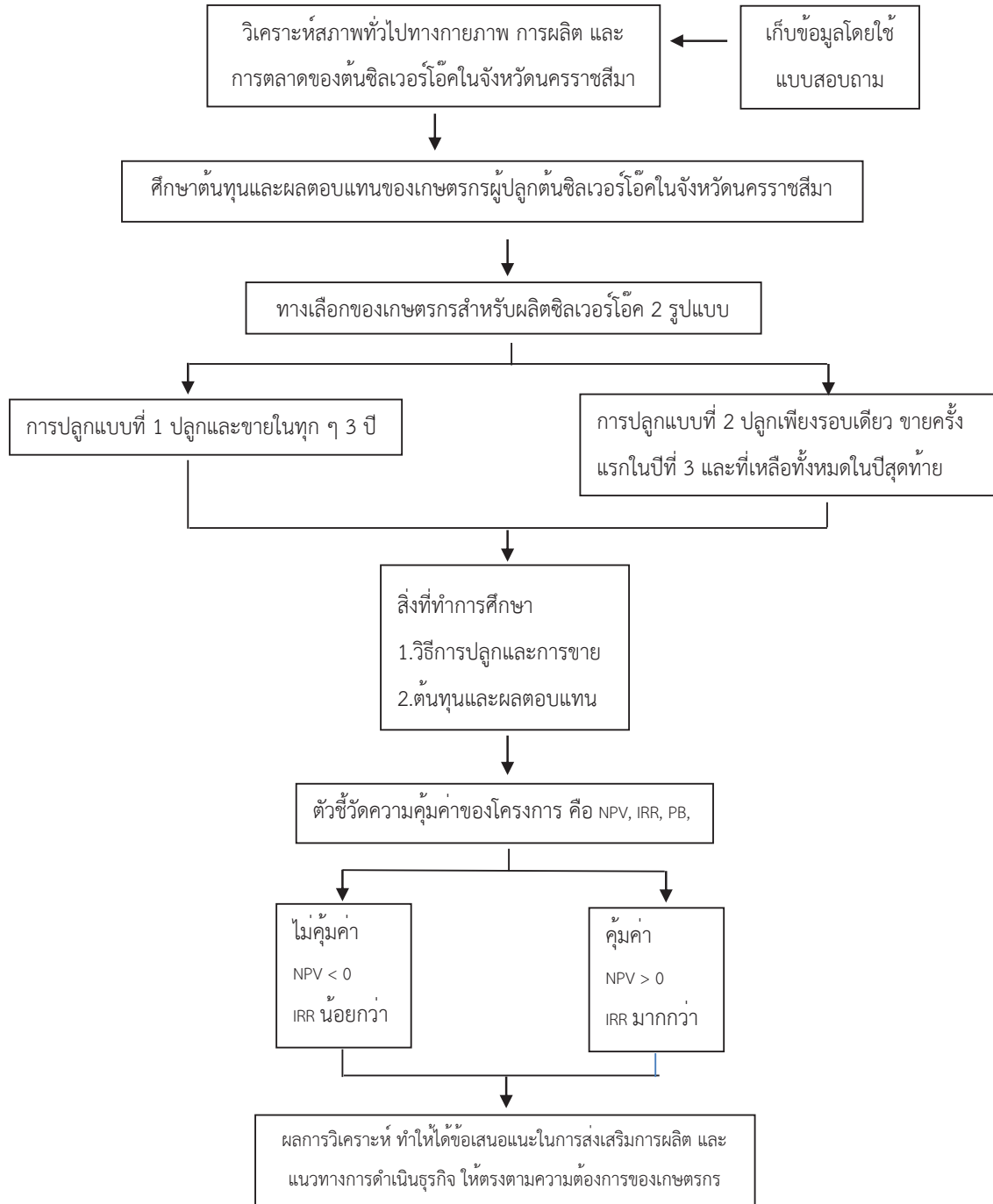
ก. มูลค่าปัจจุบันสุทธิ (Net present value: NPV)

ข. อัตราผลตอบแทนภายในโครงการ (Internal rate of return : IRR)

ค. ระยะเวลาคืนทุน (Payback period)

**3.4 ขอบเขต** มีดังนี้ ใช้พื้นที่ปลูกจำนวน 10 ไร่ และมีระยะเวลาโครงการ 9 ปี และจำลองการปลูกไว้ 2 รูปแบบ คือ แบบที่ 1 การปลูกและล้อมขายทุก ๆ 3 ปี ทั้งหมด 10 ไร่ แบบที่ 2 การปลูกเพียงรอบเดียว โดยตัดขายในปีที่ 3 ที่ระยะ 2x2 แถวเว้นแถว และตัดขายที่เหลือในปีที่ 9 ทั้ง 10 ไร่

### 3.5 กรอบแนวคิด



ภาพที่ 1 กรอบแนวคิดของการศึกษา

ที่มา: จากการศึกษา

#### 4. ผลการวิจัย

จากการเก็บข้อมูลเกษตรกรทั้งหมด 10 ราย จำแนกเป็น เป็นเพศชายร้อยละ 70 เพศหญิงร้อยละ 30 มีอายุส่วนใหญ่อยู่ในช่วง 51-60 ปี ร้อยละ 50 มีระดับการศึกษาส่วนใหญ่อยู่ในระดับปริญญาตรี ร้อยละ 40 เกษตรกรที่ส่วนใหญ่มีประสบการณ์ในการทำเกษตร 6-10 ปี ร้อยละ 70 มีประสบการณ์ในการปลูกต้นซิลเวอร์โอ๊ค 5-6 ปี ร้อยละ 60 มีพื้นที่ปลูกซิลเวอร์โอ๊ค 10-20 ไร่ ร้อยละ 60 ที่ดินในการปลูกเป็นของตนเอง ร้อยละ 70 ทำอาชีพเกษตรกรรมเป็นหลัก ร้อยละ 70 มีอาชีพเสริมส่วนใหญ่ทำอาชีพค้าขาย ร้อยละ 50 มีแหล่งที่มาของเงินทุนจากตนเอง ร้อยละ 90 พบว่าปัญหาของเกษตรกรผู้ปลูกซิลเวอร์โอ๊คมากที่สุดคือ ปัญหาด้านข่าวสารในการตลาด ปัญหาการถูกกดราคา และปัญหาความรู้ในการปลูก ตามลำดับ

ต้นทุนเฉลี่ยของเกษตรกรผู้ปลูกซิลเวอร์โอ๊ค 10 ราย พบว่าโครงสร้างต้นทุนการปลูกต้นซิลเวอร์โอ๊คในจำนวน 10 ไร่ มีต้นทุนเฉลี่ย 707,837 บาท/ไร่ คิดเป็นค่าต้นกล้า 456,000 บาท/ปี ร้อยละ 64.42 ค่าปุ๋ย 57,600 บาท/ปี ร้อยละ 8.14 ค่ายากำจัดศัตรูพืช 6,780 บาท/ปี ร้อยละ 0.96 ค่ายากำจัดวัชพืช 9,900 บาท/ปี ร้อยละ 1.40 ค่าฮอร์โมน 5,412 บาท/ปี ร้อยละ 0.76 ค่าไถปรับหน้าดิน 3,650 บาท/ปี ร้อยละ 0.52 ค่าชุดหลุมลงกล้า 80,000 บาท/ปี ร้อยละ 11.30 ค่าจ้างในการใส่ปุ๋ย 14,400 บาท/ปี ร้อยละ 2.03 ค่าจ้างในการกำจัดศัตรูพืช 3,600 บาท/ปี ค่าจ้างในการกำจัดวัชพืช 7,200 บาท/ปี ร้อยละ 1.02 ค่าจ้างฉีดฮอร์โมน 7,200 บาท/ปี ร้อยละ 1.02 ค่าจ้างตกแต่งกิ่ง 7,200 บาท/ปี ร้อยละ 1.20 ค่าอุปกรณ์ 48,895.4 บาท/ปี ร้อยละ 6.90 โดยที่ราคาวัตถุดิบที่ใช้ข้างต้นนั้น ได้จากการสัมภาษณ์เกษตรกรและร้านจำหน่ายอุปกรณ์การเกษตร

ผลจากการวิเคราะห์การผลิตซิลเวอร์โอ๊คในรูปแบบที่ 1 คือ การปลูกโดยใช้ระยะเวลา 3 ปี และล้อมชายทั้งหมดในปีที่ 3 เพื่อขายในขนาดเส้นผ่านศูนย์กลางหน้าไม้ 3 นิ้ว แล้วจึงลงต้นกล้าชุดใหม่เพื่อปลูกดั้งเดิม ในระยะเวลาของโครงการ 9 ปี จะได้รับรายรับจากขาย 9,600,000 บาท มีค่าวัตถุดิบทางตรง คือ ต้นกล้าทั้งสิ้น 1,401,362 บาท ค่าแรงทางตรง 368,020 บาท ค่าใช้จ่ายในการผลิต 1,247,877 บาท รวมมีต้นทุนตลอดโครงการทั้งสิ้น 3,017,260 บาท จึงได้กำไร(ขาดทุน)สุทธิ 6,582,740 บาท การผลิตซิลเวอร์โอ๊คในรูปแบบที่ 2 คือ การลงปลูกต้นกล้าเพียงรอบเดียว โดยล้อมชายครั้งแรกในปีที่ 3 ที่ระยะ 2x2 แถวเว้นแถว เพื่อขายในขนาดเส้นผ่านศูนย์กลางหน้าไม้ 3 นิ้ว และปล่อยให้ต้นที่เหลือเจริญเติบโตที่ระยะ 4x4 แล้วขายในปีสิ้นสุดโครงการ เพื่อขายในขนาดเส้นผ่านศูนย์กลางหน้าไม้ 8-9 นิ้ว จะได้รับรายรับจากขาย 9,600,000 บาท มีค่าวัตถุดิบทางตรงทั้งสิ้น 456,000 บาท ค่าแรงทางตรง 368,020 บาท ค่าใช้จ่ายในการผลิต 1,074,457 บาท รวมมีต้นทุนตลอดโครงการทั้งสิ้น 1,898,477 บาท จึงได้กำไร(ขาดทุน)สุทธิ 6,101,523 บาท

ผลจากการวิเคราะห์ความคุ้มค่าของโครงการผลิตซิลเวอร์โอ๊คแต่ละรูปแบบพบว่า การผลิตแบบที่ 1 มูลค่าปัจจุบันสุทธิ (NPV) มีค่าเท่ากับ 3,012,538.95 บาท อัตราผลตอบแทนภายในโครงการ (IRR) ร้อยละ 62 มีระยะเวลาคืนทุน (Payback Period) 2 ปี 5 เดือน การผลิตแบบที่ 2 มูลค่าปัจจุบันสุทธิ (NPV) มีค่าเท่ากับ 2,086,620.03 บาท อัตราผลตอบแทนภายในโครงการ (IRR) ร้อยละ 39 มีระยะเวลาคืนทุน (Payback Period) 2 ปี 8 เดือน โดยคิดจากอัตราผลตอบแทนที่ต้องการ (Required Rate of Return) ที่ 12%

#### 5. สรุปผลการวิจัย

เกษตรกรผู้ปลูกซิลเวอร์โอ๊ค ส่วนใหญ่เป็นเพศชาย มีอายุระหว่าง 51-60 ปี ระดับการศึกษามัธยมปลายถึงระดับปริญญาตรี มีประสบการณ์ทางการเกษตรระยะเวลา 6-10 ปี มีพื้นที่ในการเพาะปลูกและแหล่งเงินทุนเป็นของตนเอง เกษตรกรมีความรู้ จากภูมิปัญญาท้องถิ่น และศึกษาค้นคว้าขั้นตอนวิธีการปลูก ดูแลรักษาด้วยตนเอง จากแหล่งข้อมูลต่าง ๆ เช่น อินเทอร์เน็ต

ต้นทุนวัตถุดิบหลักที่ใช้ในการปลูก คือ ต้นพันธุ์ต้นกล้าซิลเวอร์โอ๊ค เนื่องจากต้นพันธุ์สามารถปลูกง่ายและมีการเจริญเติบโตได้เร็วกว่าการเพาะเมล็ด ต้นทุนค่าแรงของแรงงานที่ทำหน้าที่ในการปลูกต้นซิลเวอร์โอ๊ค คิดเป็นรายวัน ตามขั้นตอนของการผลิตต้นซิลเวอร์โอ๊คแต่ละขั้นตอน รวมค่าแรงงานตลอดระยะเวลาโครงการ 9 ปี เท่ากับ 368,020 บาท โดยต้นทุนใน

ทุก ๆ ด้าน แต่ละปีจะมีอัตราเพิ่มขึ้นร้อยละ 0.8 ตามภาวะเงินเฟ้อในปัจจุบัน ซึ่งค่าใช้จ่ายในการขายและบริหารการผลิตต้นซิลเวอร์ไอคังจะไม่ มี เนื่องจากผู้ทำวิจัยคิดราคาขายจากการที่ผู้ซื้อปรับลดขอบข่ายตลาดและขนส่งด้วยตนเอง

ในการวิเคราะห์ต้นทุนและผลตอบแทนในการผลิตต้นซิลเวอร์ไอคังทั้ง 2 รูปแบบ พบว่าการลงทุนที่ต่อเนื่องกว่ามีผลต่อผลตอบแทนที่ได้รับ ซึ่งมีผลทำให้การผลิตรูปแบบที่ 1 มีมูลค่าปัจจุบันที่มากกว่าการผลิตรูปแบบที่ 2 มีค่าเท่ากับ 3,012,538.95 บาท และ 2,086,620.03 บาท ตามลำดับ มีอัตราผลตอบแทนภายในโครงการที่มากกว่า มีค่าเท่ากับ ร้อยละ 62 และ ร้อยละ 39 ตามลำดับ มีระยะเวลาคืนทุนที่ใกล้เคียงกัน คือ 2 ปี 5 เดือน และ 2 ปี 8 เดือน จากการตัดขายครั้งแรก ซึ่งการเลือกการผลิตแต่ละรูปแบบขึ้นอยู่กับความพอใจในการลงทุนและระยะเวลาขายที่เกษตรกรต้องการจะดำเนินงานในแต่ละช่วงเวลา

## 6. อภิปรายผล

จากการศึกษาความคุ้มค่าทางการเงินในการผลิตต้นซิลเวอร์ไอคัง ในจังหวัดนครราชสีมา สามารถอภิปรายผลการศึกษา ดังนี้ การวิเคราะห์การผลิตรูปแบบที่ 1 พบว่า โครงการมีระยะเวลาคืนทุนเท่ากับ 2 ปี กับ 5 เดือน มีมูลค่าปัจจุบันสุทธิ ที่อัตราคิดลด (Discount Rate) ร้อยละ 12 เท่ากับ 3,012,538.95 บาท และมีอัตราผลตอบแทนที่แท้จริง เท่ากับร้อยละ 62 ซึ่งมีมูลค่าปัจจุบันสุทธิมากกว่าศูนย์ ส่งผลให้เห็นว่า การผลิตรูปแบบนี้สามารถยอมรับได้ การวิเคราะห์การผลิตรูปแบบที่ 2 พบว่า โครงการมีระยะเวลาคืนทุนเท่ากับ 2 ปี กับ 8 เดือน มีมูลค่าปัจจุบันสุทธิ ที่อัตราคิดลด (Discount Rate) ร้อยละ 12 เท่ากับ 2,086,620.03 บาท และมีอัตราผลตอบแทนที่แท้จริง เท่ากับร้อยละ 39 ซึ่งมีมูลค่าปัจจุบันสุทธิมากกว่าศูนย์ ส่งผลให้เห็นว่า การผลิตรูปแบบนี้สามารถยอมรับได้เช่นกัน

ในการศึกษาครั้งนี้วิธีการศึกษาได้สอดคล้องกับแนวคิดเรื่องทฤษฎีผลตอบแทนของสุวิทย์ ถาวรเวช (2555) กล่าวคือ ต้นทุนที่เกิดขึ้นในการผลิตมีทั้งสิ้น 3 ประเภท ประกอบด้วย วัตถุดิบ ค่าแรงงาน และค่าใช้จ่ายในการผลิต การศึกษาครั้งนี้ได้ใช้แนวคิดทฤษฎีเกี่ยวกับผลตอบแทนตามของเสถียร ศรีบุญเรือง (2542) ซึ่งประกอบด้วย วิธีระยะเวลาคืนทุน วิธีมูลค่าปัจจุบันสุทธิ และวิธีอัตราผลตอบแทนจากการลงทุนมาใช้ในการวิเคราะห์

นอกจากแนวคิด ทฤษฎีที่เกี่ยวข้องแล้ว การศึกษาในครั้งนี่ยังสอดคล้องกับการวิจัยของพิพัฒน์ ฤกษ์คำรห์ (2558) ที่ได้วิเคราะห์ความคุ้มค่าทางการเงินของการเลี้ยงกบในจังหวัดสุพรรณบุรี ; สิริลักษณ์ ถือคำ (2555) วิเคราะห์ความคุ้มค่าทางเศรษฐศาสตร์ของตลาดกลางยางพาราจังหวัดนครศรีธรรมราช จากงานวิจัยที่ได้กล่าวมาแล้วผู้วิจัยได้มีการประเมินความเป็นไปได้ของโครงการลงทุนว่ามีความเหมาะสมหรือไม่ โดยใช้เครื่องมือในการประเมิน 3 วิธีได้แก่ วิธีมูลค่าปัจจุบันสุทธิ (NPV) วิธีผลตอบแทนจากการลงทุน (IRR) และระยะเวลาคืนทุน (PB) เช่นกัน

## 7. ข้อเสนอแนะ

จากการวิจัยพบว่าเกษตรกรมีต้นทุนจากต้นกล้ามากที่สุดถึงร้อยละ 64.42 ดังนั้นเกษตรกรจึงควรทำการศึกษาหาทางเลือกอื่น ๆ ในการใช้วัตถุดิบทางตรง เช่น การศึกษาการเพาะจากเมล็ด เพื่อเป็นการลดต้นทุนและยังช่วยพัฒนาความรู้ของเกษตรกรด้วยเช่นกัน

หน่วยงานที่เกี่ยวข้องควรส่งเสริมและแนะนำความรู้ให้แก่เกษตรกร ในเรื่องของข่าวสารด้านการตลาดของไม้ยืนต้นแต่ละชนิดให้ชัดเจน การเข้ามามีส่วนช่วยในเรื่องของราคา แนะนำความรู้ในการปลูกที่จะช่วยลดต้นทุนแก่เกษตรกร เช่น การให้ความรู้ในการทำปุ๋ยขึ้นเองจากปัจจัยที่เกษตรกรมีอยู่แล้ว แนะนำเกษตรกรเกี่ยวกับจำนวนแรงงานที่เหมาะสมต่อขนาดพื้นที่ในการปลูก ให้เกิดการประหยัดต่อขนาดในการผลิต

## 8. เอกสารอ้างอิง

บริษัท แองโกล-ดัตช์ (ไทยแลนด์). ม.ป.ป. โครงการฟื้นฟูป่าและพัฒนาเศรษฐกิจชุมชน ต้นซิลเวอร์

โอ๊ค (Online). <http://www.anglo-dutch.co.th/silveroak.html>, 20 พฤศจิกายน 2562.

ปชส.นม. (นามแฝง). 2562. ประชาชนจิตอาสาโคราช ร่วมใจปลูกต้นไม้ฟื้นฟูป่าทับลาน

(Online). <http://www.nakhonratchasima.go.th/korat2528/index.php/10-gov-act/247-gov1-240762>, 3

ธันวาคม 2562

สำนักงานพัฒนาเทคโนโลยีอวกาศและภูมิสารสนเทศ (สำนักงานใหญ่). 2562. โครงการปลูกไม้

เศรษฐกิจในที่ดิน 3 ปี (Online). <https://gfms.gistda.or.th/node/80>, 4 ธันวาคม 2562

สำนักงานเศรษฐกิจการเกษตร. 2562. สถิติการนำเข้า (Online). [www.impexp.oae.go.th/service](http://www.impexp.oae.go.th/service)

/index.php, 1 ธันวาคม 2562

เสถียร ศรีบุญเรือง. 2542. การวางแผนและประเมินโครงการ. เชียงใหม่: คณะเศรษฐศาสตร์ มหาวิทยาลัยเชียงใหม่.

องค์การอุตสาหกรรมป่า. 2562. “ไม้มีค่า” เพื่อการลงทุน ใช้เป็นสินทรัพย์-เงินออม ยามเกษียณ. 13 เม.ย. 2562.

Treethai007 (pseud.). 2016. Silver Oak (Online). [www.facebook.com/treethai007/posts/998749](http://www.facebook.com/treethai007/posts/998749)

226918196, December 1, 2019.