

การมีบุตรของสตรีต่างรุ่นในกรุงเทพมหานคร

ชยานิศวรร โคโณะ

ภาควิชาสังคมวิทยา คณะสังคมศาสตร์ มหาวิทยาลัยศรีนครินทรวิโรฒ

Shayaniss@g.swu.ac.th

บทคัดย่อ

การวิจัยครั้งนี้มีวัตถุประสงค์เพื่อศึกษาการมีบุตรของสตรีต่างรุ่นในกรุงเทพมหานคร โดยเป็นการวิจัยเชิงปริมาณ อาศัยพนักงานสัมภาษณ์และแบบสอบถามออนไลน์ในการเก็บข้อมูล จากสตรีที่มีอายุ 20 ปีขึ้นไปและอาศัยอยู่ในเขต กรุงเทพมหานคร จำนวน 1,000 ราย

ผลการวิจัยพบว่า สตรีมีบุตร ร้อยละ 41.4 ด้านจำนวนบุตรที่สตรีในกรุงเทพฯ มีมากที่สุด คือ จำนวน 1 คน (ร้อยละ 42.4) และ 2 คน (ร้อยละ 40.7) ทั้งนี้รุ่นเบบี้บูมมีสัดส่วนการมีบุตรสูงสุด (ร้อยละ 78.2) รุ่นสงครามโลก (ร้อยละ 75.0) รุ่น เอ็กซ์ (ร้อยละ 65.9) และรุ่นวาย (ร้อยละ 14.7) ข้อมูลบุคคลที่มีอิทธิพลต่อการตัดสินใจมีบุตร พบว่า สตรีเองมีอิทธิพลมากถึง ร้อยละ 76.8 รองลงมา คือ สามี บิดามารดาของตนเอง บิดามารดาของสามี และอื่นๆ (ร้อยละ 16.0 ร้อยละ 4.0 ร้อยละ 2.0 และร้อยละ 1.2) ตามลำดับ

คำสำคัญ: การมีบุตร รุ่น เงินเนอเรชั่น กรุงเทพมหานคร

Childbearing among Women of each Generations in Bangkok

Shayaniss Kono

Department of Sociology, Faculty of Social Sciences, Srinakharinwirot University

Shayaniss@g.swu.ac.th

Abstract

This research aimed to study the data of having children among the Thai women in different generations who were living in Bangkok. This study used quantitative data, i.e., both onsite and online questionnaires of 1,000 female Bangkok residents aged 20+.

The findings revealed that there were 41.4% of the respondents currently having children. The majority consisted of those having one child (42.4%) and those having two children (40.7%). However, about the children of women among different generations, Gen B or the baby boom generation had the largest share of childbearing (78.2%), followed by Gen World War (75.0 %), Gen X (65.9%), and Gen Y (14.7%). Persons influencing childbearing decisions were including the women themselves (76.8%), followed by their husbands (16%), own parents (4%), parents in law (2%), and others (1.2%), respectively.

Keywords: Childbearing, Generations, Bangkok

1. บทนำ

การเพิ่มขึ้นของประชากรเมือง ตามที่ Goldstein (1972) ได้วิเคราะห์ไว้ว่านั้น มักเพิ่มขึ้นจากปัจจัยหลักๆ 4 ปัจจัย คือ 1) การเพิ่มขึ้นตามธรรมชาติ อันเป็นผลมาจากการเกิดและการตาย 2) การย้ายถิ่นสุทธิ คือ จำนวนการย้ายถิ่นเข้าและการย้ายถิ่นออก 3) การเปลี่ยนแปลงขอบเขตพื้นที่ความเป็นเมืองที่มีการขยายออกไป และ 4) การนิยามเขตเมืองใหม่

สำหรับกรุงเทพมหานคร เมืองหลวงและเมืองที่เป็นศูนย์กลางของประเทศไทยนั้น ได้มีการศึกษาการเพิ่มขึ้นของประชากรกรุงเทพฯ ซึ่งอาศัยข้อมูลสำมะโนประชากรและเคหะ ปี พ.ศ. 2533 โดยพบว่า การเพิ่มขึ้นตามธรรมชาติ เป็นปัจจัยหลักสำคัญของการเพิ่มขึ้นของประชากรในกรุงเทพฯ ถึงร้อยละ 62 รองลงมาเป็นผลจากการย้ายถิ่นสุทธิ ร้อยละ 38 (Pejaranonda, C. and et.al., 1995) สอดคล้องกับทฤษฎีวิเคราะห์ที่ใช้ข้อมูลจากสำมะโนประชากรและเคหะ ปี พ.ศ. 2543 ที่พบว่า ผู้ย้ายถิ่นมีผลต่อการเปลี่ยนแปลงทางโครงสร้างประชากรของกรุงเทพฯ น้อยกว่าผู้ที่ไม่ย้ายถิ่น (Tangchonlatip, K., 2005) เมื่อเป็นเช่นนี้แล้วประชากรที่อาศัยในกรุงเทพฯ จึงเป็นพลเมืองที่มีความสำคัญต่อการเพิ่มขึ้นหรือลดลงของจำนวนประชากรในพื้นที่ การศึกษามีบุตรเป็นประเด็นหนึ่งที่มีความสำคัญ โดยสามารถบ่งชี้ถึงข้อมูลที่จะกำหนดอนาคตของประชากรในแต่ละช่วงวัย และนำไปสู่แนวทางในการวางแผนนโยบายด้านการพัฒนาคุณภาพประชากร

เป็นที่ประจักษ์ชัดแล้วว่า งานศึกษาวิจัยหลายงานที่เกี่ยวข้องกับรุ่น (Generation) หรือประชากรต่างรุ่นเกิดนั้น มีลักษณะ ความคิด วิถีชีวิต การแสดงตัวตน ตลอดจนทัศนคติด้านการทำงานที่แตกต่างกัน (พัชรวาลัย วงศ์บุญสิน, 2554; พิมพ์พรณ อิศรภักดี, 2557; ภูเบศร์ สมุทรจักร และนิพนธ์ ดารารุฒิมาประภรณ์, 2560; Markert, J., 2004; Douglas, A. and

et.al., 2018) เมื่อเป็นเช่นนี้แล้ว การศึกษาและทำความเข้าใจภาวะเจริญพันธุ์ของสตรีจึงควรทำความเข้าใจกลุ่มสตรีแต่ละรุ่น
ในบริบทของการมีบุตรเพื่อนำไปสู่แนวทางในการทำความเข้าใจและผลักดันให้มีการเพิ่มจำนวนประชากรในอนาคต

2. วัตถุประสงค์ของการวิจัย

เพื่อศึกษาการมีบุตรของสตรีต่างรุ่นในกรุงเทพมหานคร

3. แนวคิดในการวิจัย

การเกิดของประชากรเรียกว่า ภาวะเจริญพันธุ์ (Fertility) โดยนับเฉพาะบุตรที่เกิดมีชีวิต (Live Births) หรือบุตรเกิด
รอด (Children Ever Born Alive) เท่านั้น ดังนั้นตัวแปรจำนวนบุตรจึงเป็นตัวแปรที่ใช้ในการวัดระดับภาวะเจริญพันธุ์ที่นิยม
ใช้และมีความสำคัญ ทั้งนี้ความสามารถในการมีบุตรของชายและหญิงมีความแตกต่างกัน โดยเพศหญิงมีความสามารถในการมี
บุตรระหว่างช่วงอายุ 15-44 ปี หรือ 15-49 ปี ซึ่งเรียกว่า “วัยมีบุตร” (Child-Bearing Age) หรือวัยเจริญพันธุ์
(Reproductive Age) ขณะที่เพศชายนั้นไม่มีขีดจำกัด (ชญาณิศวรร กุลรัตนมณีพร, 2553) ทั้งนี้ในการศึกษาภาวะเจริญพันธุ์จึง
มุ่งศึกษาที่ประชากรหญิงเป็นสำคัญ เนื่องจากเป็นผู้ตั้งครรถ์และให้กำเนิดทารก

ราชบัณฑิตยสถาน (2549) ได้กล่าวถึง คำว่า “Generation” (เจเนอเรชัน) ซึ่งเป็นศัพท์ต่างประเทศที่คนไทยนิยม
พูดทับศัพท์ ทั้งนี้ได้มีการกำหนดคำไทยที่ใช้แทนได้ คือ คำว่า “รุ่น”

ความแตกต่างของประชากรแต่ละช่วงวัยเป็นผลมาจากรุ่นปีเกิดที่แตกต่างกัน จนกลายเป็นเข้าหลอมที่ทำให้เกิด
ความแตกต่างทั้งลักษณะทางความคิด พฤติกรรม การดำเนินชีวิตและการปฏิบัติกิจกรรมทางสังคม (พัชรราวลัย วงศ์บุญสิน,
2554) ทั้งนี้ปัจจุบันสามารถจำแนกประชากรในสังคมได้เป็น 6 รุ่น คือ (1) รุ่นสงครามโลก (GI) คือ ผู้ที่เกิดก่อนปี พ.ศ. 2488
ปัจจุบันมีอายุ 72 ปีขึ้นไป (2) รุ่นเบบี้บูม (Gen-B) คือ ผู้ที่เกิดช่วงปี พ.ศ. 2489-2503 มีอายุ 57-71 ปี (3) รุ่นเอ็กซ์
(Modernist) คือ ผู้ที่เกิดปี พ.ศ. 2504-2524 มีอายุ 36-56 ปี (4) รุ่นวาย (Millennials) คือ ผู้ที่เกิดปี พ.ศ. 2525-2542 มี
อายุ 18-35 ปี (5) รุ่นซี (Gen Nexters) คือ ผู้ที่เกิดปี พ.ศ. 2543-2557 มีอายุ 3-17 ปี และ (6) รุ่นแอลฟา (Gen Alpha) คือ
ผู้ที่เกิดหลังปี พ.ศ. 2558 ปัจจุบันมีอายุน้อยกว่า 3 ปี

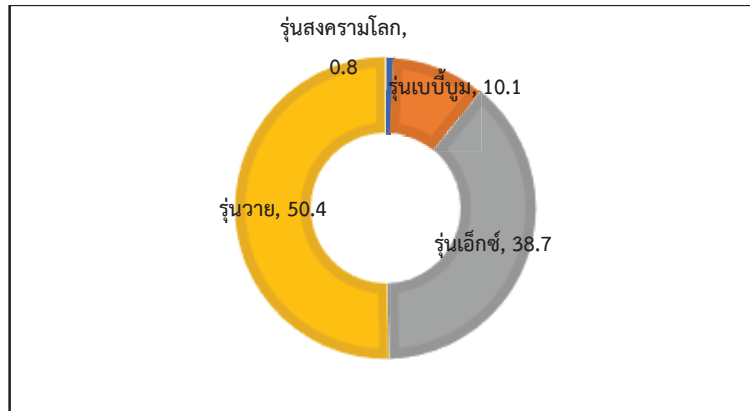
สำหรับการวิจัยครั้งนี้ศึกษาวิเคราะห์การมีบุตรของสตรีต่างรุ่น นั่นคือ สตรี 4 รุ่น ได้แก่ รุ่นสงครามโลก รุ่นเบบี้บูม
รุ่นเอ็กซ์ และรุ่นวาย ซึ่งเป็นสตรีที่ผ่านวัยเจริญพันธุ์มาแล้ว และกำลังอยู่ในวัยเจริญพันธุ์

4. วิธีดำเนินการวิจัย

การศึกษาวิจัยครั้งนี้เป็นการวิจัยเชิงปริมาณ เครื่องมือที่ใช้คือ แบบสอบถาม ประกอบด้วย 4 ส่วน คือ (1) ส่วนที่ให้
ข้อมูลเกี่ยวกับโครงการวิจัย (2) ส่วนข้อมูลทั่วไปเกี่ยวกับสตรี (3) ส่วนข้อมูลเกี่ยวกับการมีบุตร และ (4) ส่วนความคิดเห็น
เกี่ยวกับการมีบุตรและการแต่งงาน ทั้งนี้ได้จัดทำเป็นแบบสอบถามแบบปลายเปิดและปลายปิด รวมทั้งมีการใช้พนักงาน
สัมภาษณ์เก็บข้อมูลและใช้แบบสอบถามออนไลน์ กลุ่มตัวอย่างเป็นสตรีที่มีอายุ 20 ปีขึ้นไปและอาศัยอยู่ในกรุงเทพมหานคร
จำนวน 1,000 ราย ซึ่งใช้พนักงานสัมภาษณ์ดำเนินการเก็บข้อมูล จำนวน 500 ราย กำหนดเป็นสตรีในเขตกรุงเทพฯ ชั้นใน
จำนวน 157 ราย สตรีในเขตกรุงเทพฯ ชั้นกลาง 205 ราย และสตรีในเขตกรุงเทพฯ ชั้นนอก 138 ราย รวมถึงการนำเทคโนโลยี
และการสื่อสารทางอินเทอร์เน็ตมาใช้ในการเก็บข้อมูลแบบออนไลน์จากสตรีอีกจำนวน 500 ราย

5. ผลการวิจัย

ข้อมูลสตรีตัวอย่าง 1,000 ราย เมื่อจำแนกตามรุ่นต่างๆ พบว่า ส่วนใหญ่ประมาณครึ่งหนึ่งของสตรีที่ตกเป็นตัวอย่าง
เป็นรุ่นวาย ร้อยละ 50.4 รองลงมาคือ รุ่นเอ็กซ์ ร้อยละ 38.7 รุ่นเบบี้บูม ร้อยละ 10.1 และรุ่นสงครามโลกซึ่งมีเพียง 8 ราย
หรือคิดเป็นร้อยละ 0.8 (ภาพที่ 1)



ภาพที่ 1 สัดส่วนสตรีตัวอย่างในการวิจัยจำแนกตามรุ่น

จากการวิเคราะห์ข้อมูลการมีบุตรในตารางที่ 1 พบว่า สตรีมีบุตรเกือบครึ่งหนึ่งของสตรีทั้งหมด (ร้อยละ 41.4) ทั้งนี้ สตรีรุ่นเบบี้บูมมีสัดส่วนการมีบุตรสูงสุด คิดเป็นร้อยละ 78.2 รองลงมา คือ รุ่นสงครามโลก โดยมีสัดส่วนการมีบุตรใกล้เคียงกับรุ่นเบบี้บูม ในกลุ่มรุ่นวายนั้นมีสัดส่วนของการมีบุตรต่ำที่สุด คือร้อยละ 14.7

ตารางที่ 1 การมีบุตรของสตรีจำแนกตามรุ่นของสตรีตัวอย่าง

| การมีบุตร | รุ่นของสตรีตัวอย่าง | | | | รวม |
|------------------------------------|---------------------|--------------------|--------------------|--------------------|----------------------|
| | สงครามโลก | เบบี้บูม | เอ็กซ์ | วาย | |
| สตรีทั้งหมด | | | | | |
| มี | 75.0 | 78.2 | 65.9 | 14.7 | 41.4 (414) |
| ไม่มี | 25.0 | 21.8 | 33.9 | 84.1 | 57.9 (579) |
| กำลังตั้งครรภ์ | 0.0 | 0.0 | 0.3 | 1.2 | 0.7 (7) |
| รวม | 100.0 (8) | 100.0 (101) | 100.0 (387) | 100.0 (504) | 100.0 (1,000) |
| P Value ≤ 0.001 $\chi^2 = 304.583$ | | | | | |
| เฉพาะสตรีที่สมรสแล้ว | | | | | |
| มี | 75.0 | 78.2 | 69.7 | 22.8 | 51.8 (414) |
| ไม่มี | 25.0 | 21.8 | 30.1 | 75.3 | 47.3 (378) |
| กำลังตั้งครรภ์ | 0.0 | 0.0 | 0.3 | 1.9 | 0.9 (7) |
| รวม | 100.0 (8) | 100.0 (101) | 100.0 (366) | 100.0 (324) | 100.0 (799) |
| P Value ≤ 0.001 $\chi^2 = 186.913$ | | | | | |

เมื่อวิเคราะห์ข้อมูลเฉพาะกลุ่มสตรีที่แต่งงานหรือสมรสแล้ว พบว่า สตรีกว่าครึ่งหนึ่ง (ร้อยละ 51.8) มีบุตร สำหรับ ข้อมูลการมีบุตรของสตรีจำแนกตามรุ่นนั้น ไม่มีการเปลี่ยนแปลงในกลุ่มสตรีรุ่นสงครามโลกและสตรีรุ่นเบบี้บูม ขณะที่สตรีอีกสองรุ่น คือ รุ่นเอ็กซ์และรุ่นวายข้อมูลมีการเปลี่ยนแปลงเล็กน้อย (ตารางที่ 1)

ข้อมูลในตารางที่ 2 นำเสนออย่างชัดเจนว่า ในกลุ่มจำนวนบุตรมาก อันได้แก่ จำนวนบุตร 5 คน และจำนวนบุตร 4 คน สตรีรุ่นที่มีอายุสูงๆ มีสัดส่วนการมีบุตรสูงกว่าสตรีรุ่นที่อายุน้อยกว่า

เมื่อพิจารณาข้อมูลบุคคลที่มีอิทธิพลต่อการตัดสินใจมีบุตรของสตรี ซึ่งแสดงให้เห็นภาพของการเป็นผู้เลือกมีหรือไม่มีบุตรนั้น พบว่า ส่วนใหญ่สตรีในเขตกรุงเทพมหานครสามารถเลือกได้ด้วยตนเองว่าอยากมีบุตรหรือไม่ คิดเป็นร้อยละ 76.8

ทั้งนี้ก็มีบุคคลอื่นที่สตรีให้ความเห็นว่ามื่ออิทธิพลต่อการตัดสินใจมีบุตรมากกว่าสตรีเอง ได้แก่ สามี (ร้อยละ 16.0) บิดามารดาของสตรี (ร้อยละ 4.0) บิดามารดาของสามี (ร้อยละ 2.0) และญาติรวมทั้งบุคคลอื่นๆ (ร้อยละ 1.2) ตามลำดับ (ตารางที่ 3)

ตารางที่ 2 จำนวนบุตรของสตรีจำแนกตามรุ่นของสตรีตัวอย่าง

| จำนวนบุตร | รุ่นของสตรีตัวอย่าง | | | | รวม |
|-----------------------------------|---------------------|-------------------|--------------------|-------------------|--------------------|
| | สงครามโลก | เบบี้บูม | เอ็กซ์ | วาย | |
| 1 คน | 16.7 | 22.5 | 41.7 | 64.9 | 42.4 (175) |
| 2 คน | 50.0 | 43.8 | 44.5 | 26.0 | 40.7 (168) |
| 3 คน | 0.0 | 22.5 | 10.6 | 7.8 | 12.4 (51) |
| 4 คน | 16.7 | 7.5 | 2.8 | 1.3 | 3.7 (15) |
| 5 คน | 16.7 | 3.8 | 0.4 | 0.0 | 0.8 (3) |
| รวม | 100.0 (6) | 100.0 (79) | 100.0 (255) | 100.0 (74) | 100.0 (414) |
| P Value ≤ 0.001 $\chi^2 = 58.964$ | | | | | |

ตารางที่ 3 บุคคลที่มีอิทธิพลต่อการตัดสินใจมีบุตรของสตรีตัวอย่าง

| บุคคลที่มีอิทธิพลต่อการตัดสินใจมีบุตร | จำนวน | ร้อยละ |
|---------------------------------------|--------------|--------------|
| สตรี (ตนเอง) | 768 | 76.8 |
| สามี | 160 | 16.0 |
| บิดามารดาของสตรี | 40 | 4.0 |
| บิดามารดาของสามี | 20 | 2.0 |
| ญาติและอื่นๆ | 12 | 1.2 |
| รวม | 1,000 | 100.0 |

ตารางที่ 4 บุคคลที่มีอิทธิพลต่อการตัดสินใจของสตรีต่อการมีบุตรจำแนกตามรุ่น

| บุคคลที่มีอิทธิพล | รุ่นของสตรีตัวอย่าง | | | | รวม |
|----------------------------------|---------------------|--------------------|--------------------|--------------------|----------------------|
| | สงครามโลก | เบบี้บูม | เอ็กซ์ | วาย | |
| สตรี (ตนเอง) | 87.5 | 69.3 | 73.6 | 80.6 | 76.8 (768) |
| สามี | 12.5 | 26.7 | 18.9 | 11.7 | 16.0 (160) |
| บิดามารดาของสตรี | 0.0 | 0.0 | 3.6 | 5.2 | 4.0 (40) |
| บิดามารดาของสามี | 0.0 | 3.0 | 2.3 | 1.6 | 2.0 (20) |
| ญาติและอื่นๆ | 0.0 | 1.0 | 1.6 | 1.0 | 1.2 (12) |
| รวม | 100.0 (8) | 100.0 (101) | 100.0 (387) | 100.0 (504) | 100.0 (1,000) |
| P Value ≤ 0.05 $\chi^2 = 25.581$ | | | | | |

ยิ่งไปกว่านั้นเมื่อจำแนกข้อมูลบุคคลที่มีอิทธิพลต่อการตัดสินใจของสตรีตามรุ่น (ตารางที่ 4) พบว่า บุคคลที่มีอิทธิพลต่อการมีบุตรของสตรีรุ่นสงครามโลก คือ สตรีกับสามีเท่านั้น ส่วนสตรีรุ่นเบบี้บูมมีบุคคลที่มีอิทธิพลเพิ่มขึ้น ได้แก่ บิดามารดาของสามีและญาติฯ ทั้งนี้ในกลุ่มสตรีรุ่นใหม่อายุน้อยทั้งรุ่นเอ็กซ์และรุ่นวาย พบว่า มีบุคคลหลายกลุ่มที่มีอิทธิพลต่อสตรีในประเด็นของการมีบุตร นอกจากนั้นแล้ว ในกลุ่มบิดามารดาของสตรีนั้นนับได้ว่าเป็นบุคคลที่มีอิทธิพลต่อสตรีรุ่นอายุน้อยๆ อันได้แก่รุ่นเอ็กซ์และรุ่นวาย ทั้งนี้พบว่า สัดส่วนมีแนวโน้มที่เพิ่มขึ้นตามรุ่นที่อายุน้อยลง

6. สรุปและอภิปรายผลการวิจัย

การมีบุตรของสตรีเป็นประเด็นหนึ่งที่มีความสำคัญอันส่งผลต่อครอบครัว สังคมและประเทศชาติ โดยเฉพาะในกลุ่มประเทศที่มีการเกิดน้อยและประชากรมีอายุยืน จากการศึกษาวิจัยครั้งนี้ได้ข้อสรุปว่า สตรีแต่ละรุ่นมีส่วนการมีบุตรแตกต่างกัน โดยสตรีรุ่นที่มีอายุน้อย (รุ่นสงครามโลกและรุ่นเบบี้บูม) มีสัดส่วนของการมีบุตรมากกว่ารุ่นอายุน้อย (รุ่นเอ็กซ์และรุ่นวาย) รวมถึงสตรีรุ่นที่มีอายุน้อย มีจำนวนบุตรสูงกว่ารุ่นอายุน้อยๆ อีกด้วย ซึ่งสอดคล้องกับงานศึกษาวิจัยที่ผ่านมาที่พบว่า ความแตกต่างของรุ่นนำไปสู่ความคิด ทักษะ ทักษะ ทักษะ และการใช้ชีวิตที่มีความแตกต่างกัน (พัชรราวลัย วงศ์บุญสิน, 2554; พิมลพรรณ อิศรภักดี, 2557)

ในกลุ่มสตรีรุ่นเบบี้บูมซึ่งเป็นกลุ่มที่มีสัดส่วนของการมีบุตรสูงสุดและสตรีรุ่นสงครามโลกมีบุตรรองลงมา อาจสืบเนื่องมาจากกลุ่มสตรีทั้งสองรุ่นนี้เกิดและเติบโตมาในช่วงที่มีการถือกำเนิดทารกขนาดใหญ่ภายหลังสงครามโลกครั้งที่สองได้ยุติลง (ปี พ.ศ. 2488) ประกอบกับมีการรณรงค์ต่างๆ ของภาครัฐให้มีการเกิดของประชากรเพิ่มมากขึ้นเพื่อทดแทนและเป็นกำลังสำคัญของชาติ ยิ่งไปกว่านั้นเมื่อพิจารณาตามมิติชีวิตครอบครัวของสตรีรุ่นเบบี้บูม พบว่า การมีครอบครัวที่สมบูรณ์แบบ อันประกอบไปด้วย สามี ภรรยาและบุตร เป็นอุดมคติหนึ่งของประชากรรุ่นนี้ ขณะที่สตรีรุ่นเอ็กซ์และรุ่นวายมีบุตรน้อยกว่านั้น อาจเนื่องมาจากบุคลิกภาพที่มีความยืดหยุ่น ไม่ยึดมั่นตนเอง รวมไปถึงการมีมุมมองเรื่องมิติครอบครัวเป็นเรื่องปกติ ไม่มีกฎเกณฑ์ตายตัว (UNJSPF, 2009; Meier J. and other, 2010) นอกจากนี้แล้วในกลุ่มสตรีรุ่นวายของประเทศไทยได้ให้ความสำคัญกับการสมรสและการมีบุตรน้อยกว่าเรื่องอื่นๆ ในชีวิต อาทิ เรื่องความก้าวหน้าในการทำงานและความเป็นอิสระส่วนตัว เป็นต้น (ภูเบศร์ สมุทรจักร และนิพนธ์ ดารารุฒิมาประภรณ์, 2560)

เมื่อวิเคราะห์ตามแนวคิดตัวแปรแทรกกลาง ของ Kingsley Davis และ Judith Blake รวมทั้งแนวคิดตัวแปรใกล้ชิดของ John Bongaarts (Davis, K. and Blake, J., 1956; Bongaarts, J., 1978) ที่ได้เสนอตัวแปรที่มีความสัมพันธ์กับการมีบุตร โดยในกรณีของผลการวิจัยครั้งนี้ พบว่า สตรีรุ่นอายุน้อยๆ ส่วนใหญ่มีการสมรส ขณะที่สตรีรุ่นอายุน้อยๆ มีแนวโน้มการสมรสที่ลดลงและอยู่เป็นโสดมากขึ้น เมื่อพิจารณาที่อายุแรกสมรส พบว่า ประชากรไทยมีแนวโน้มการแต่งงานในอายุที่สูงขึ้น โดยในปี พ.ศ. 2533-2553 เท่ากับ 24.7 ปี 25.6 ปี และ 28.4 ปี ตามลำดับ (สำนักงานสถิติแห่งชาติ, 2555) ดังนั้นสตรีรุ่นอายุน้อยๆ จึงมีโอกาสมีบุตรสูงกว่าสตรีรุ่นอายุน้อยๆ

ข้อค้นพบอีกประการหนึ่งที่สำคัญ คือ บุคคลที่มีอิทธิพลต่อการมีบุตรของสตรี โดยพบว่า ไม่ว่าจะเวลาจะผ่านไปนานเท่าใด นับจากอดีตจนถึงปัจจุบัน สตรีในกรุงเทพมหานครยังเป็นผู้ที่มีสิทธิ์ในการเลือกที่จะมีหรือไม่มีบุตรได้ด้วยตนเอง ประการสำคัญยิ่งไปกว่านั้น บุคคลที่มีอิทธิพลต่อการมีบุตรของสตรีรุ่นใหม่ (รุ่นอายุน้อย) ถูกกำหนดขึ้นจากบุคคลอื่นร่วมด้วย ดังนั้นการมีบุตรจึงไม่ใช่เป็นการตัดสินใจเฉพาะผู้เป็นแม่หรือพ่อเท่านั้น หรือเป็นเรื่องของเพียงแค่ภรรยาและสามีเหมือนเช่นในอดีต รวมถึงบุคคลที่มีอิทธิพลต่อสตรีรุ่นอายุน้อยๆ หรือสตรีวัยเจริญพันธุ์ยุคใหม่ นั่นคือ กลุ่มที่เป็น “บิดามารดาของสตรี” ซึ่ง มีอิทธิพลต่อสตรีรุ่นเอ็กซ์และรุ่นวาย อีกทั้งมีแนวโน้มสัดส่วนที่เพิ่มขึ้นในกลุ่มสตรีรุ่นวาย

ข้อมูลการสำรวจของสำนักงานสถิติแห่งชาติได้นำเสนออย่างเป็นประจักษ์ชัดแล้วว่า ครัวเรือนไทยที่ประกอบไปด้วยสมาชิกในครัวเรือน คือ สามี ภรรยาและบุตร มีแนวโน้มลดลง จากร้อยละ 56.1 ในปี พ.ศ. 2545 เหลือร้อยละ 50.0 ในปี พ.ศ. 2555 ยิ่งไปกว่านั้นครัวเรือนที่ประกอบไปด้วยสามี ภรรยา บุตรและบุคคลอื่น ได้แก่ ปู่ย่า ตายาย หรือญาติพี่น้อง มีแนวโน้มเพิ่มขึ้นจากร้อยละ 31.5 ในปี พ.ศ. 2545 เป็นร้อยละ 35.9 ในปี พ.ศ. 2555 (สำนักงานสถิติแห่งชาติ, 2555) ทั้งนี้สืบเนื่องมาจากความก้าวหน้าทางด้านเทคโนโลยี การแพทย์สาธารณสุขที่ทำให้ประชากรมีอายุยืนยาวขึ้น ดังนั้นกลุ่มผู้สูงอายุหรือบิดามารดาของสตรีจึงเข้ามามีบทบาทสำคัญและมีอิทธิพลต่อการมีบุตรของสตรีรุ่นใหม่ เมื่อวิเคราะห์ตามแนวคิดความสัมพันธ์ระหว่างประชากรต่างรุ่นในครอบครัว (Bengtson, V.L. and Roberts, Robert E.L., 1991; Connidis, I.A. and Barnett, A.E., 2019) พบว่าบิดามารดาที่มีสถานภาพทางเศรษฐกิจและสังคมดี ย่อมเป็นที่พึ่งพิงและให้การเกื้อหนุนกับบุตร กรณีบิดามารดาที่ต้องพึ่งพิงบุตร สามารถเกื้อหนุนบุตรได้โดยการช่วยแบ่งเบาภาระงานต่างๆ ในครัวเรือน รวมไปถึงการแสดงความรักของรุ่นปู่ย่าตายายกับหลาน ด้วยการให้คำแนะนำและดูแลสมาชิกวัยเยาว์ เป็นต้น เมื่อเป็นเช่นนี้แล้วการที่บิดา

มารดาของสตรีเข้ามามีส่วนในการตัดสินใจมีบุตร จึงทำให้สตรีมีความมั่นใจได้ว่ามีสมาชิกในครอบครัวให้การสนับสนุนและคอยช่วยเหลือในด้านการเลี้ยงดูบุตร

7. ข้อเสนอแนะของการวิจัย

ข้อเสนอแนะของการวิจัยในครั้งนี้สามารถแบ่งออกเป็น 3 ส่วน อันได้แก่ ข้อเสนอแนะเชิงนโยบาย เพื่อให้ผู้ที่มีส่วนเกี่ยวข้องกับการกำหนดนโยบายได้ใช้เป็นแนวทางหนึ่งในการกำหนดนโยบายที่เหมาะสมด้านการมีบุตรของสตรี ข้อเสนอแนะเชิงปฏิบัติ เพื่อสร้างความชัดเจนและแนวทางในการเพิ่มภาวะเจริญพันธุ์ของประชากรอย่างเป็นรูปธรรม ขณะที่ข้อเสนอแนะเชิงวิชาการนั้น เพื่อเป็นแนวทาง จุดเริ่มต้นหรือต่อยอดในการค้นคว้าหาข้อเท็จจริงถึงประเด็นนี้เพิ่มเติมต่อไป

7.1 ข้อเสนอแนะเชิงนโยบาย

การรณรงค์เพื่อเพิ่มภาวะเจริญพันธุ์หรือทำให้ประชากรมีการเกิดเพิ่มมากขึ้น นอกจากจะประชาสัมพันธ์กระตุ้นให้สตรีเห็นคุณค่าและมีความต้องการอยากจะมีบุตรแล้ว ควรเริ่มต้นจากกลุ่มผู้มีอิทธิพลต่อสตรีรุ่นอายุน้อยๆ อันได้แก่ บิดามารดาของสตรี ซึ่งเป็นอีกแนวทางหนึ่งในการส่งต่อข้อมูลและความต้องการไปยังสตรีต่อไป

กลุ่มสตรีรุ่นอายุน้อยๆ นั่นคือ รุ่นเอ็กซ์ตอนปลายและรุ่นวายเป็นกลุ่มที่มีความสำคัญต่อการเพิ่มประชากร เนื่องจากสตรีรุ่นเหล่านี้ยังอยู่ในช่วงวัยเจริญพันธุ์ ดังนั้นภาครัฐ ภาคเอกชน องค์กรต่างๆ รวมถึงภาคประชาชนจึงควรให้ความสนใจสตรีกลุ่มนี้เพื่อสนับสนุน ผลักดันและก่อให้เกิดการสืบต่อมวลมนุษยชาติต่อไป

7.2 ข้อเสนอแนะเชิงปฏิบัติ

ในส่วนของข้อเสนอแนะเชิงนโยบาย สามารถนำไปสู่แนวทางการปฏิบัติอย่างเป็นรูปธรรม อาทิเช่น ควรให้กลุ่มบิดามารดาของสตรีเป็นกลุ่มที่กระตุ้นและนำเสนอข้อดีของการมีบุตรแก่สตรีในเขตกรุงเทพฯ รวมถึงในพื้นที่เขตเมืองต่างๆ สำหรับสตรีที่เคยมีบุตรแล้ว ควรส่งเสริมและสนับสนุนให้มีบุตรเพิ่มขึ้นในกลุ่มสตรีเหล่านี้

7.3 ข้อเสนอแนะเชิงวิชาการ

หากมีการศึกษาวิจัยประเด็นที่เกี่ยวข้องกับการมีบุตรและภาวะเจริญพันธุ์ในอนาคต ควรศึกษาทั้งในกลุ่มสามีและคนในครอบครัวของสตรีร่วมด้วย รวมถึงควรมีการศึกษาวิจัยข้อมูลอื่นๆ ที่เกี่ยวข้องกับการมีบุตร อาทิ ปัจจัยที่เกี่ยวข้อง ความคิดเห็นและข้อมูลต่างๆ เกี่ยวกับการมีบุตรของสตรี เป็นต้น เพื่อให้ภาพที่กระจ่างชัด มีความน่าสนใจและสมบูรณ์แบบยิ่งขึ้น

นอกจากนี้แล้วในกลุ่มประชากรเขตอื่นๆ หรือภูมิภาคอื่นๆ เป็นอีกปัจจัยหนึ่งที่น่าสนใจทำการศึกษาวิจัย รวมถึงอาจทำการศึกษาวิจัยเชิงคุณภาพร่วมกันกับเชิงปริมาณ เพื่อนำมาใช้ในการอธิบายและให้เหตุผลต่างๆ ด้านการมีบุตรของสตรี

8. กิตติกรรมประกาศ

งานวิจัยนี้เป็นส่วนหนึ่งของโครงการวิจัย เรื่อง ข้อมูลเชิงประจักษ์ด้านการมีบุตรของสตรีในเขตกรุงเทพมหานคร ซึ่งได้รับทุนสนับสนุนจากงบประมาณเงินรายได้ คณะสังคมศาสตร์ มหาวิทยาลัยศรีนครินทรวิโรฒ ประจำปีงบประมาณ 2560

เอกสารอ้างอิง (References)

- ชญาณิชวร กุลรัตนฉนิพร. (2553). เอกสารประกอบการสอนวิชา สค 114 ประชากรศาสตร์เบื้องต้น. คณะสังคมศาสตร์ มหาวิทยาลัยศรีนครินทรวิโรฒ. อัดสำเนา.
- พัชรราวลัย วงศ์บุญสิน. (2554). การพัฒนาทรัพยากรมนุษย์ในยุคสังคมเสี่ยงภัย: มุมมองทางประชากรศาสตร์. สำนักงานคณะกรรมการนโยบายวิทยาศาสตร์ เทคโนโลยีและนวัตกรรมแห่งชาติ.
- พิมลพรรณ อิศรภักดี. (2557). “ทัศนคติของคนรุ่นใหม่เกี่ยวกับการแต่งงานและการมีบุตร”. ใน ประชากรและสังคม 2557: การเกิดกับความมั่นคงในประชากรและสังคม. ยุพิน วรสิริอมร, จงจิตต์ ฤทธิรงค์, ศุทธิดา ขวนวัน และ พงณา หันจางสิทธิ์. หน้า 119-212. สถาบันวิจัยประชากรและสังคม มหาวิทยาลัยมหิดล.

- ภูเบศร์ สมุทรจักร และนิพนธ์ ดาราวุฒิมาประกรณ์. (2560). **ไลฟ์สไตล์ แผนการดำเนินชีวิต กับแนวคิดการมีบุตรของคนเจนเนอเรชันวาย**. นครปฐม: สถาบันวิจัยประชากรและสังคม มหาวิทยาลัยมหิดล.
- ราชบัณฑิตยสถาน. (2549). **ศัพท์ต่างประเทศที่ใช้คำไทยแทนได้**. พิมพ์ครั้งที่ 2. กรุงเทพฯ: ราชบัณฑิตยสถาน.
- สำนักงานสถิติแห่งชาติ. (2555). **สำมะโนประชากรและเคหะ พ.ศ. 2553 ทัวราชอาณาจักร**. กรุงเทพฯ: สำนักงานสถิติแห่งชาติ.
- สำนักงานสถิติแห่งชาติ. (2555). **การสำรวจภาวะการทำงานของประชากร ทัวราชอาณาจักร (ไตรมาส 3)**. กรุงเทพฯ: สำนักงานสถิติแห่งชาติ.
- Bengtson, V.L. and Roberts, Robert E.L. (1991). Intergenerational Solidarity in Aging Families: An Example of Formal Theory Construction. **Journal of Marriage and the Family**, 53(November 1991): 856-870.
- Bongaarts, J. (1978). A Framework for Analyzing the Proximate Determinants of Fertility. **Population and Develop Review**, 4(1). Page 105-132.
- Connidis, I.A. and Barnett, A.E. (2019). **Family Ties and Aging**. 3rd Edition Thousand Oaks, California: SAGE.
- Davis, K. and Blake, J. (1956). Social Structure and Fertility An Analytic Framework. **Economic and Cultural Change**, 4(3), 211-235.
- Douglas, A., Lubbe, B., and Rooyen, A. (2018). Business travellers' use of mobile travel applications: a generational analysis. In **Information Technology & Tourism**, 18(4), February 2018.
- Goldstein, S. (1972). **The Demography of Bangkok: A Case Study of Differentials between Big Cities and Rural Populations**. Bangkok: Institute of Population Studies, Chulalongkorn University.
- Markert, J. (2004). Demographics of Age: Generational and Cohort Confusion. **Journal of Current Issues and Research in Advertising**, Volume 26, Number 2 (Fall 2004).
- Meier, J., Austin, S., and Crocker, M. (2010). Generation Y in the Workforce: Managerial Challenges. **The Journal of Human Resource and Adult Learning**, 6(1), 68-78.
- Pejaranonda, C., Santipaporn, S. and Guest, P. (1995). Rural-urban migration in Thailand. pp.171-243 in **Trends, Patterns and Implications of Rural-urban Migration in India, Nepal, and Thailand**. ESCAP, United Nations, New York.
- Tangchonlatip, K. (2005). **Gender Differentials in Migration to Bangkok**. PhD. Dissertation in Demography, Faculty of Graduate Studies, Mahidol University.
- UNJSPF. (2009). **Overcoming Generation Gap in the Workplace**. New York: Secretariat Headquarters, United Nations Joint Staff Pension Fund.