

## การพิจารณาปัจจัยที่ทำให้เขตเศรษฐกิจพิเศษของประเทศมาเลเซียประสบความสำเร็จ

ต้นทศกร เจริญอาภากรศรี<sup>1\*</sup>

<sup>1</sup>สาขาวิชานิติศาสตรศาสตรการศึกษาระหว่างประเทศ คณะเศรษฐศาสตร์และนิติศาสตร์ มหาวิทยาลัยธรรมศาสตร์  
\*470/3 บุคคโล ธนบุรี กทม 10600 Email: bboooaatt@hotmail.com

### บทคัดย่อ

การศึกษาการพิจารณาปัจจัยที่ทำให้เขตเศรษฐกิจพิเศษของประเทศมาเลเซียประสบความสำเร็จ มีวัตถุประสงค์เพื่อศึกษาปัจจัยที่ส่งผลต่อความสำเร็จของเขตเศรษฐกิจพิเศษอิสกันดาร์ศึกษากฎหมายที่เกี่ยวข้อง และถูกบังคับใช้ในเขตเศรษฐกิจพิเศษของประเทศมาเลเซีย และมาตรการ และนโยบายที่บังคับใช้ในเขตเศรษฐกิจพิเศษเพื่อดึงดูดการลงทุนโดยตรงจากต่างประเทศของประเทศมาเลเซีย โดยการศึกษาเชิงนิติเศรษฐศาสตร์ โดยในมุมมองของเศรษฐศาสตร์จะใช้ข้อมูลเชิงทฤษฎีที่ได้จากหน่วยงานที่เกี่ยวข้องเพื่อประกอบการวิเคราะห์ ส่วนในด้านของนิติศาสตร์จะเป็นการวิเคราะห์และศึกษาถึงกฎหมายที่ใช้ในเขตเศรษฐกิจพิเศษของประเทศมาเลเซีย ได้แก่ Iskandar Regional Development Authority Act 2007 ผลการศึกษาพบว่าปัจจัยที่ส่งผลต่อความสำเร็จของเขตเศรษฐกิจพิเศษ ประกอบด้วย 2 ปัจจัย ซึ่งส่งผลโดยตรง และส่งผลโดยอ้อม อันประกอบด้วยปัจจัยการลงทุนจากภาครัฐ และปัจจัยด้านสิ่งแวดล้อมในการลงทุน ด้านกฎหมายที่เกี่ยวข้องและถูกบังคับใช้ในเขตเศรษฐกิจพิเศษอิสกันดาร์ พบว่าเขตเศรษฐกิจพิเศษอิสกันดาร์นั้น มีการใช้ Iskandar Regional Development Authority Act 2007 หรือ IRDA Act 2007 ผ่าน Law of Malaysia Act 667 ในการกำกับดูแลพื้นที่ของเขตเศรษฐกิจพิเศษอิสกันดาร์โดยเฉพาะ ซึ่งกฎหมายนี้เป็นกฎหมายที่ใช้ควบคุม Iskandar Regional Development Authority เพื่อที่จะให้ดำเนินไปในทิศทางที่เหมาะสม รวมถึงนโยบายต่างๆและกลยุทธ์ที่มีความสัมพันธ์ต่อการพัฒนาในเขตเศรษฐกิจพิเศษอิสกันดาร์ นอกจากนี้ยังเป็นการเพิ่มความสะดวกในการประสานงานกันระหว่างหน่วยงานของรัฐในการสนับสนุนการค้า การลงทุน และการพัฒนาในเขตเศรษฐกิจพิเศษอิสกันดาร์ นอกจากนั้นด้านมาตรการ และนโยบายที่บังคับใช้ในเขตเศรษฐกิจพิเศษอิสกันดาร์ เพื่อดึงดูดการลงทุนโดยตรงจากต่างประเทศ พบว่าเขตเศรษฐกิจพิเศษอิสกันดาร์กำหนด 5 โครงสร้างทางยุทธศาสตร์ของเขตเศรษฐกิจพิเศษอิสกันดาร์ ได้แก่ การวางตำแหน่งขอบระหว่างประเทศ (International Rim Positioning) การสร้างโครงสร้างพื้นฐานทั้งรูปธรรมและนามธรรม (Establishing Hard and Soft Infrastructure Enablers) ตัวช่วยทางการลงทุนในตัวเร่งโครงการ (Investment in Catalytic Projects) การกำหนดหน่วยงานในการวางแผนและการสร้างหน่วยงานที่มีอำนาจในการกำกับดูแลที่มีความเข้มแข็ง (Establishing a strong institutional framework and the creation of a strong regulatory authority) และ การทำให้แน่ใจต่อความเท่าเทียมด้านเศรษฐกิจและสังคม และการจับจ่ายใช้สอยของประชาชนในพื้นที่ (Ensuring socio-economic equity and buy-in from local population)

คำสำคัญ: เขตเศรษฐกิจพิเศษ ความสำเร็จ มาเลเซีย

## A study of factor consideration that makes special economic zone of Malaysia success

Tuntikorn Charroenapharatsamee<sup>1\*</sup>

*<sup>1</sup>International Trade Law and Economics program, Faculty of Economics and Faculty of Law, Thammasat University*

*\*470/3 Bukkalo Thonburi Bangkok 10600 Email: bboooaatt@hotmail.com*

### Abstract

A study of factor consideration that makes special economic zone of Malaysia success has an objective to study the factor that affect Iskandar special economic zone success by studying in related laws which forced in Malaysia's special economic zone, measures and policies that enforced in special economic zone for directly attraction in investment from foreign countries to Malaysia by studying in a base of forensic economic. By economic perspective, the study applies secondary data from the related agencies in analysis. In term of forensic economic part, it is analyzed and studied in law act in Malaysia's special economic zone include Iskandar Regional Development Authority Act 2007. The Study's result shows 2 factors of happiness and success special economic zone is directly affect and indirect affect consisting of government investment factor and investment facility factor. For the related laws which forced in Iskandar special economic zone, Iskandar special economic zone is enforcing Iskandar Regional Development Authority Act 2007 or IRDA Act 2007 through Law of Malaysia Act 667 especially in Iskandar special economic zone supervision area. This law is governed by Iskandar Regional Development Authority in order to proceed in the right direction including any policies and strategies that relate to Iskandar special economic zone's development. In addition, this would improve and ease the coordination between government departures in trade support, investment and development in Iskandar special economic zone. Moreover, the measures and policies that enforced in Iskandar special economic zone to attract foreigner's direct investment is set on 5 strategic structures of Iskandar special economic zone including International Rim Positioning, Establishing Hard and Soft Infrastructure Enablers, Investment in Catalytic Projects, Establishing a strong institutional framework and the creation of a strong regulatory authority and Ensuring socio-economic equity and buy-in from local population

**Keywords:** Special Economic Zone, Success, Malaysia

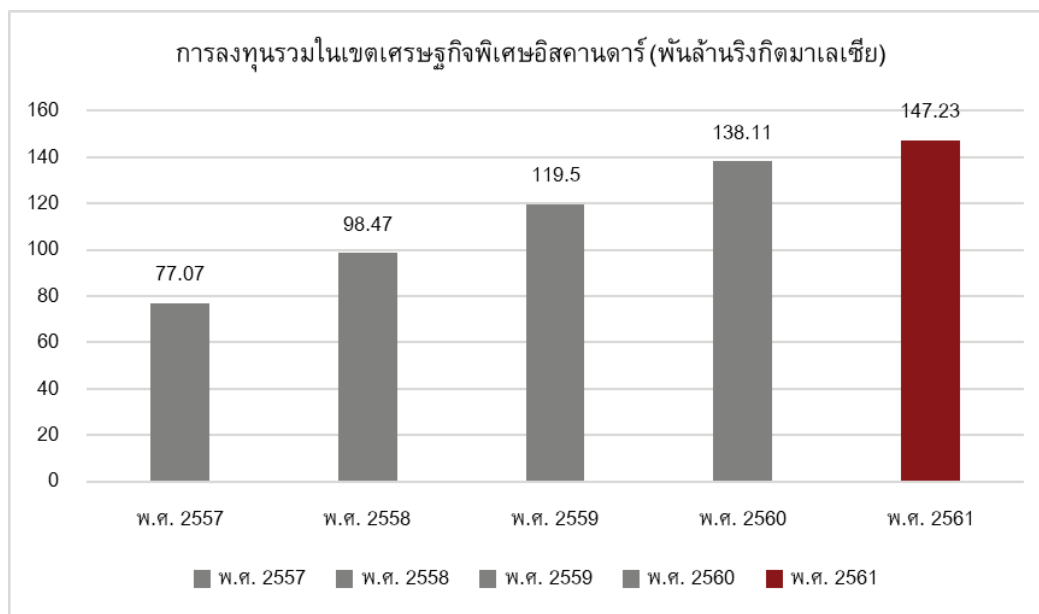
## 1.1 บทนำและเนื้อหา

จากการศึกษาในปี พ.ศ. 2562 พบว่าขีดความสามารถในการแข่งขันของประเทศประเทศสมาชิกอาเซียนทั้ง 10 ประเทศด้วยเกณฑ์วัด Global Competitiveness Index 4.0 พบว่าประเทศ สิงคโปร์เป็นประเทศที่มีขีดความสามารถในการแข่งขันสูงสุดที่สุด (84.8) รองลงมาได้แก่ประเทศมาเลเซีย (74.6) ไทย (68.1) อินโดนีเซีย (64.9) บรูไนฯ (62.8) ฟิลิปปินส์ (61.9) และเวียดนาม (61.5) ตามลำดับ (สำนักงานพัฒนาธุรกรรมทางอิเล็กทรอนิกส์, 2563) ด้วยการพิจารณาข้างต้นนี้เองมีเพียงประเทศสิงคโปร์ และประเทศมาเลเซียเท่านั้นที่มีขีดความสามารถในการแข่งขันที่สูงกว่าประเทศไทย ซึ่งหลักเกณฑ์การพิจารณาดังกล่าวได้ใช้หลักเกณฑ์การพิจารณาทั้งสิ้น 4 หลักเกณฑ์ได้แก่ Enabling Environment Human Capital Markets และ Innovation Ecosystem โดยหลักเกณฑ์ดังกล่าวนี้เอง ส่งผลให้นานาประเทศเลือกแนวทางการพัฒนาเศรษฐกิจของประเทศด้วยการจัดตั้งเขตเศรษฐกิจพิเศษ (Special Economic Zones; SEZs) เพื่อปรับปรุง Enabling Environment ให้เหมาะสมกับการลงทุน

ประเทศมาเลเซีย ซึ่งเป็นประเทศที่มีขีดความสามารถแข่งขันสูงกว่าประเทศไทยอย่างมีนัยยะสำคัญ พบว่าภายในประเทศนั้นได้มีเขตเศรษฐกิจพิเศษจำนวน 5 เขต อันประกอบด้วย Northern Corridor Economic Region (Koridor Utara) East Coast Economic Region (ECER) Sarawak Corridor of Renewable Energy (SCORE) Sabah Development Corridor (SDC) และ Iskandar Malaysia โดยเขตเศรษฐกิจพิเศษ Iskandar (อิสกันดาร์) มีความน่าสนใจมากที่สุด เนื่องจากเป็นเพียงเขตเศรษฐกิจพิเศษเดียวที่มีชายแดนหรือเชื่อมโยงกับประเทศสิงคโปร์ นั้นมีนัยยะถึงการเชื่อมโยงระหว่างประเทศที่มีความสามารถการแข่งขันสูงเป็นอันดับหนึ่ง และอันดับสองของอาเซียนไปพร้อมกัน

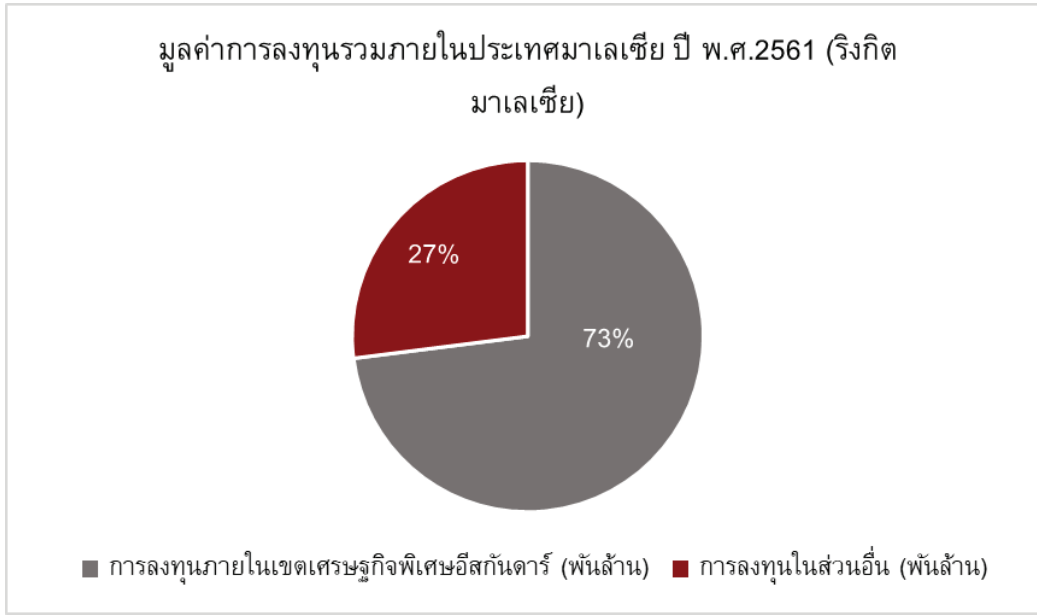
ด้วยการศึกษาพบว่าเขตเศรษฐกิจพิเศษอิสกันดาร์ของประเทศมาเลเซียมีวัตถุประสงค์ในการจัดตั้งเพื่อผลักดันการเจริญเติบโตทางเศรษฐกิจของประเทศมาเลเซียตามแผนพัฒนาเศรษฐกิจประเทศมาเลเซียฉบับที่ 9 นับตั้งแต่ปี พ.ศ.2549 เป็นต้นมา ผ่านการกำหนดกิจกรรมการลงทุนเป้าหมาย 6 สาขา ได้แก่ อุตสาหกรรมการสร้างสรรค์ (Creative) การศึกษา (Education) ที่ปรึกษาทางการเงิน (Financial Advisory and Consultants) สุขภาพ (Health Care) โลจิสติกส์ (Logistics) และการท่องเที่ยว (Tourism)

จากการศึกษาการลงทุนรวม (Realised Investment) ในเขตเศรษฐกิจพิเศษอิสกันดาร์ย้อนหลัง 5 ปีตั้งแต่ ปี พ.ศ. 2557 ถึง ปี พ.ศ. 2561 พบว่ามีอัตราเติบโตอย่างต่อเนื่อง และสำหรับการลงทุนจากต่างชาตินั้นพบว่าประเทศจีนเป็นประเทศที่มีการลงทุนในเขตเศรษฐกิจพิเศษอิสกันดาร์สูงสุด รองลงมาได้แก่ ประเทศสิงคโปร์ สหรัฐอเมริกา ญี่ปุ่น และสเปนตามลำดับ (หมายเหตุ - ในปี พ.ศ. 2562 ยังไม่มีรายงานการลงทุน เนื่องจากรายการการลงทุนปี พ.ศ. 2562 จะมีการสรุปการลงทุน และนำเสนอในปี พ.ศ. 2563) ซึ่งแสดงทิศทางและอัตราการลงทุนรายปีในรูปแบบของแผนภาพได้ตั้งแผนภาพต่อไปนี้



แผนภาพที่ 1.1 การลงทุนในเขตเศรษฐกิจพิเศษอิสกันดาร์ระหว่าง พ.ศ. 2557 ถึง พ.ศ. 2561

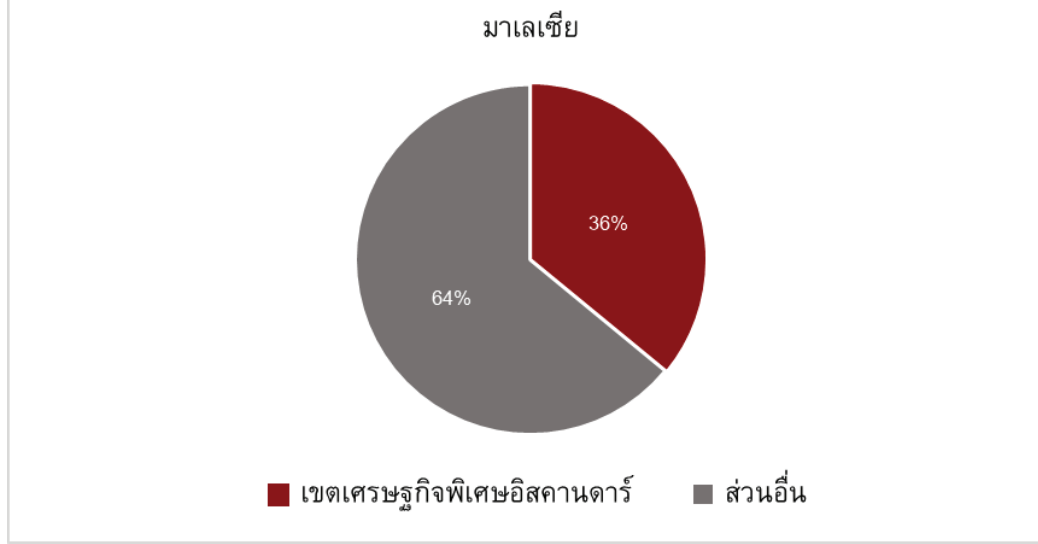
จากแผนภาพที่ 1.1 แสดงการลงทุนในเขตเศรษฐกิจพิเศษอิสกันดาร์ระหว่าง พ.ศ. 2557 ถึง พ.ศ. 2561 พบว่าการลงทุนในปี พ.ศ. 2561 เพิ่มขึ้นจากการลงทุนในปี พ.ศ. 2560 9.12 พันล้านริงกิตมาเลเซีย หรือคิดเป็นร้อยละ 6.6 ของปีก่อนหน้า แต่อย่างไรก็ตามเมื่อพิจารณาจากอัตราการเติบโตของการลงทุนรวม 5 ปีพบว่าการลงทุนในเขตเศรษฐกิจพิเศษอิสกันดาร์มีอัตราการลงทุนที่ลดลงอย่างต่อเนื่อง ได้แก่ร้อยละ 27.8 ร้อยละ 21.4 ร้อยละ 15.6 และร้อยละ 6 ตามลำดับ เมื่อพิจารณาร่วมกับการลงทุนรวมของประเทศมาเลเซียในปี พ.ศ. 2561 พบว่าการลงทุนรวมทั้งสิ้น 201.7 พันล้านริงกิตมาเลเซีย โดยแบ่งเป็นการลงทุนจากภายใน 121.2 พันล้านริงกิตมาเลเซีย และการลงทุนจากต่างชาติ 80.5 พันล้านริงกิตมาเลเซีย ซึ่งการลงทุนดังกล่าวสามารถแบ่งได้เป็นการลงทุนเพื่อโครงสร้างพื้นฐาน 10.9 พันล้านริงกิตมาเลเซียจากทั้งหมด 63 โครงการ แบ่งเป็นการลงทุนจากภายใน 4.9 พันล้านริงกิตมาเลเซีย การลงทุนจากต่างชาติ 6 พันล้านริงกิตมาเลเซีย และการลงทุนเพื่ออุตสาหกรรมทั้งสิ้น 87.4 พันล้านริงกิตมาเลเซีย จากจำนวน 721 โครงการ โดยแบ่งเป็นการลงทุนจากภายใน 29.4 พันล้านริงกิตมาเลเซีย และการลงทุนจากต่างชาติ 58 พันล้านริงกิตมาเลเซีย และส่วนของการลงทุนในภาคบริการทั้งสิ้น 103.4 พันล้านริงกิตมาเลเซีย จากจำนวนทั้งสิ้น 4,103 โครงการ โดยแบ่งเป็นการลงทุนจากภายใน 86.9 พันล้านริงกิตมาเลเซีย และการลงทุนจากต่างชาติ 16.5 พันล้านริงกิตมาเลเซีย (Malaysia Investment Performance Report 2018, 2562) โดยสามารถแสดงแผนภาพเปรียบเทียบการลงทุนได้ดังต่อไปนี้



แผนภาพที่ 1.2 การเปรียบเทียบการลงทุนภายในเขตเศรษฐกิจพิเศษอีสกันดาร์ และการลงทุนรวมของประเทศมาเลเซียในปี พ.ศ. 2561

จากแผนภาพที่ 1.2 แสดงการเปรียบเทียบการลงทุนภายในเขตเศรษฐกิจพิเศษอีสกันดาร์ และการลงทุนรวมของประเทศมาเลเซียในปี พ.ศ. 2561 ซึ่งการลงทุนรวมของประเทศมาเลเซียในปี พ.ศ. 2561 มีมูลค่าเท่ากับ 201.7 พันล้านริงกิตมาเลเซีย (Malaysia Investment Performance Report 2018, 2562) เปรียบเทียบกับมูลค่าการลงทุนเฉพาะในเขตเศรษฐกิจพิเศษอีสกันดาร์ ซึ่งมีมูลค่าการลงทุนเท่ากับ 147.23 พันล้านริงกิตมาเลเซีย พบว่ามีสัดส่วนเท่ากับร้อยละ 73 จึงสามารถกล่าวได้ว่าเขตเศรษฐกิจพิเศษอีสกันดาร์มีความสำคัญต่อมูลค่าการลงทุนรวมภายในประเทศมาเลเซียอย่างมาก เนื่องจากในปัจจุบันเขตเศรษฐกิจพิเศษอีสกันดาร์ มีมูลค่าการลงทุนมากกว่าร้อยละ 70 ของการลงทุนรวมของประเทศมาเลเซีย

นอกจากนั้นเมื่อพิจารณาผลิตภัณฑ์มวลรวมประชาชาติ (GDP) ในปี พ.ศ. 2561 ของเขตเศรษฐกิจพิเศษอีสกันดาร์ เปรียบเทียบกับผลิตภัณฑ์มวลรวมประชาชาติ (GDP) ในปี พ.ศ. 2561 ของประเทศมาเลเซีย พบว่าผลิตภัณฑ์มวลรวมประชาชาติ (GDP) ในปี พ.ศ. 2561 ของประเทศมาเลเซีย มีมูลค่าเท่ากับ 358.582 พันล้านริงกิตมาเลเซีย และ ผลิตภัณฑ์มวลรวมประชาชาติ (GDP) ในปี พ.ศ. 2561 ของเขตเศรษฐกิจพิเศษอีสกันดาร์มูลค่าเท่ากับ 128.94 พันล้านริงกิตมาเลเซีย (Singapore Institute of Policy Studies, 2562) ซึ่งคิดเป็นร้อยละ 35.95 ของผลิตภัณฑ์มวลรวมประชาชาติของทั้งประเทศ โดยสามารถแสดงแผนภาพได้ดังต่อไปนี้



แผนภาพที่ 1.3 ผลผลิตมวลรวมประชาชาติ (GDP) ในปี พ.ศ. 2561 ของประเทศมาเลเซียและเขตเศรษฐกิจพิเศษอิสกันดาร์

ด้วยลักษณะที่มีความเฉพาะตัวของเขตเศรษฐกิจพิเศษอิสกันดาร์ที่มีความสำคัญทั้งในระดับประเทศมาเลเซีย ไปถึงระดับภูมิภาคเอเชียตะวันออกเฉียงใต้ ผู้ศึกษาจึงมีความสนใจในเขตเศรษฐกิจพิเศษอิสกันดาร์ สารนิพนธ์ฉบับนี้จึงจัดทำขึ้นเพื่อเป็นการศึกษาเชิงนิติเศรษฐศาสตร์ในเขตเศรษฐกิจพิเศษอิสกันดาร์ของประเทศมาเลเซีย ที่ผ่านการบังคับใช้กฎหมายเฉพาะในการบังคับและกำกับดูแลพื้นที่ของเขตเศรษฐกิจพิเศษ

## 2. วัตถุประสงค์ของบทความ

- 2.1 เพื่อศึกษาปัจจัยที่ส่งผลต่อความสำเร็จของเขตเศรษฐกิจพิเศษอิสกันดาร์
- 2.2 เพื่อศึกษากฎหมายเกี่ยวข้อง และถูกบังคับใช้ในเขตเศรษฐกิจพิเศษของประเทศมาเลเซีย
- 2.3 เพื่อศึกษามาตรการ และนโยบายที่บังคับใช้ในเขตเศรษฐกิจพิเศษเพื่อดึงดูดการลงทุนโดยตรงจากต่างประเทศของประเทศมาเลเซีย

## 3. โจทย์ของการศึกษา

เหตุใดการส่งเสริมการลงทุนโดยการกำหนดเขตเศรษฐกิจพิเศษอิสกันดาร์ของประเทศมาเลเซียจึงประสบผลสำเร็จ

## 4. ขอบเขตของการศึกษา

การศึกษานี้เป็นการศึกษาเชิงนิติเศรษฐศาสตร์ โดยในมุมมองของเศรษฐศาสตร์จะใช้ข้อมูลเชิงทฤษฎีที่ได้จากหน่วยงานที่เกี่ยวข้องคือ Iskandar Regional Development Authority เพื่อประกอบการวิเคราะห์ ส่วนในด้านของนิติศาสตร์จะเป็นการวิเคราะห์และศึกษาถึงกฎหมายที่ใช้ในเขตเศรษฐกิจพิเศษของประเทศมาเลเซีย ได้แก่ Iskandar Regional Development Authority Act 2007 รวมถึงนโยบายที่ดึงดูดการลงทุนจากต่างประเทศ โดยนำข้อมูลทั้งหมดมาวิเคราะห์ถึงปัจจัยภายนอก-ปัจจัยภายในพร้อมทั้งข้อดี-ข้อเสีย

## 5 สมมติฐานการศึกษา

จากการที่ประเทศมาเลเซียดำเนินการใช้เขตเศรษฐกิจพิเศษอีอีซีกันดาร์เพื่อดึงดูดการลงทุนจากต่างประเทศ โดยเฉพาะประเทศใกล้เคียง คือ ประเทศสิงคโปร์ ที่มีข้อจำกัดด้านที่ดิน เช่นเดียวกับประเทศจีนที่ใช้เขตเศรษฐกิจพิเศษเจิ้นเจิ้นเพื่อดึงดูดการลงทุนจากฮ่องกง แต่พบว่าเงินลงทุนส่วนใหญ่ในเขตเศรษฐกิจพิเศษอีอีซีกันดาร์มาจากประเทศจีนแทนที่จะเป็นประเทศสิงคโปร์ ดังนั้น สิ่งสำคัญที่ทำให้ประเทศมาเลเซียประสบความสำเร็จ มาจากการใช้กฎหมายและนโยบายที่มีประสิทธิภาพในการดึงดูดการลงทุนและสามารถสร้างความเชื่อมั่นให้แก่นักลงทุนได้

## 6 ประโยชน์ที่คาดว่าจะได้รับจากการศึกษา

6.1 หน่วยงานภาครัฐที่ปฏิบัติงานเกี่ยวข้องกับการส่งเสริมการลงทุนจากต่างประเทศ หรือหน่วยงานที่ปฏิบัติงานเกี่ยวข้องกับเขตเศรษฐกิจพิเศษทั้งในประเทศและต่างประเทศ รวมถึงธุรกิจเอกชนที่มีพันธกิจ และกิจกรรมทางธุรกิจที่เกี่ยวข้องกับการดึงดูดการลงทุนจากต่างประเทศสามารถนำผลการศึกษารื่องการพิจารณาปัจจัยที่ทำให้เขตเศรษฐกิจพิเศษของประเทศมาเลเซียประสบความสำเร็จ ไปปรับปรุง พิจารณา และประยุกต์ใช้ในมิติของการออกมาตรการข้อกำหนดกฎระเบียบหรือการปรับปรุงกฎหมายเพื่อเพิ่มประสิทธิภาพของการดึงดูด และเพิ่มกิจกรรมการลงทุนจากต่างประเทศ และในประเทศ เพื่อให้สอดคล้องกับเป้าประสงค์ของหน่วยงานหรือองค์กร

6.2 หน่วยงาน องค์กร หรือผู้ศึกษาเกี่ยวข้องกับการส่งเสริมการลงทุนจากต่างประเทศ การส่งเสริมการลงทุนภายในประเทศ และเขตเศรษฐกิจพิเศษ โดยเฉพาะเขตเศรษฐกิจพิเศษอีอีซีกันดาร์ ของประเทศมาเลเซีย สามารถนำผลการศึกษารื่องการพิจารณาปัจจัยที่ทำให้เขตเศรษฐกิจพิเศษของประเทศมาเลเซียประสบความสำเร็จ ในมิติของกฎหมายข้อกำหนดหรือมาตรการที่ส่งผลให้บรรลุความสำเร็จตามวัตถุประสงค์ ไปประกอบการพิจารณา อ้างอิง หรือปรับปรุงในการศึกษาของหน่วยงาน และองค์กร

## 7.วรรณกรรมปริทรรศน์

กนกวรรณ อุ่ทอง และคณะ (2558) เรื่องผลกระทบของนโยบายการเปิดเขตเศรษฐกิจพิเศษแม่สอดของประเทศไทย และเขตเศรษฐกิจพิเศษเมียวดีของพม่า พบว่าประเทศไทยซึ่งมีพรมแดนติดกับประเทศพม่า ก่อให้เกิดการค้าชายแดนทั้งหมด 10 จังหวัด ได้แก่ แม่ฮ่องสอน เชียงราย เชียงใหม่ ตาก กาญจนบุรี ราชบุรี เพชรบุรี ประจวบคีรีขันธ์ ชุมพร และระนอง โดยในปี พ.ศ.2556 พื้นที่แม่สอดมีมูลค่าการส่งออกสินค้าจากไทยไปพม่าสูงที่สุด คิดเป็นร้อยละ 55 ของมูลค่าการส่งออกจากการค้าชายแดนไทยไปพม่าทั้งหมด ซึ่งมูลค่าการส่งออกจากการค้าชายแดนของไทยไปพม่าทั้งหมดอยู่ที่ 79,451.95 ล้านบาท ส่วนเมวดีของพม่าที่มีพรมแดนติดกับอำเภอแม่สอด จังหวัดตากของประเทศไทย อยู่ใกล้กับเมืองต่างๆที่มีความสำคัญทางเศรษฐกิจของพม่า เช่น เมืองย่างกุ้ง เขตเศรษฐกิจแม่สอดและเมียวดีจึงเรียกได้ว่าเป็นยุทธศาสตร์ทางการค้าระหว่างไทยและพม่า เพราะ อำเภอแม่สอด จังหวัดตากตั้งอยู่บนระเบียงเศรษฐกิจตะวันออก-ตะวันตก รวมทั้ง ระเบียงเศรษฐกิจเหนือ-ใต้ ที่สามารถเชื่อมต่อไปยังพม่าจนถึงประเทศในแถบเอเชียใต้ นอกจากนี้ ปัจจุบันมีการขยายเวลาเปิดด่านจากวันละ 12 ชั่วโมง เป็น วันละ 15 ชั่วโมง ทำให้เพิ่มศักยภาพในการค้าขายได้มากยิ่งขึ้น รวมทั้งการที่ประเทศไทยได้มีการพัฒนาระบบคมนาคม การขนส่งเพื่ออำนวยความสะดวกให้แก่นักลงทุน แต่อย่างไรก็ตามพบว่านักลงทุนส่วนใหญ่ไม่เลือกที่จะย้ายฐานการผลิตเข้าไปในเมียวดี ด้วยเหตุผลที่ว่า โครงสร้างพื้นฐานไม่พร้อมต่อการผลิตและความไม่ชัดเจนของกฎหมายด้านการลงทุนของพม่า ทำให้นักลงทุนหันไปลงทุนในเขตเศรษฐกิจพิเศษติลาวาแทน เพราะมีโครงสร้างพื้นฐานที่พร้อมและค่าจ้างแรงงานที่ทำให้ต้นทุนต่ำกว่า เมื่อใช้ทฤษฎีแหล่งที่ตั้ง (Location Theory) ของ Buckley และ ทฤษฎีการเลือกที่ตั้งอุตสาหกรรม(Industrial Location Theory) ของ Alfred Weber มาใช้ในการอธิบาย พบว่าปัจจัยด้านค่าขนส่ง (Transportation Cost) และ ปัจจัยด้านค่าจ้างแรงงาน (Labour Cost) เป็นสาเหตุที่ทำให้เขตเศรษฐกิจติลาวาได้รับการลงทุนมากกว่า ทั้งนี้ ปัจจัยด้านทรัพยากร ปัจจัยตลาด ปัจจัยอุปสรรคการกีดกันทางการค้าและปัจจัยด้านนโยบายของภาครัฐ ก็เป็นสาเหตุที่ทำให้นักลงทุนส่วนใหญ่ย้ายฐานการผลิตออกจากเขตเศรษฐกิจแม่สอด-เมียวดี ไปยังเขตเศรษฐกิจพิเศษติลาวา

ศักดา ดีเดชา (2561) ศึกษาเรื่องผลสัมฤทธิ์การพัฒนาเศรษฐกิจพิเศษแม่สอด นี้มีวัตถุประสงค์เพื่อศึกษาความสัมพันธ์ระหว่างผลกระทบด้านเศรษฐกิจสังคม และสิ่งแวดล้อมกับผลสัมฤทธิ์การพัฒนาเขตเศรษฐกิจพิเศษแม่สอด ดำเนินการโดยใช้ระเบียบวิธีวิจัยเชิงปริมาณ โดยทบทวนวรรณกรรมที่เกี่ยวข้องกับเขตเศรษฐกิจพิเศษแม่สอด เพื่อพัฒนาเครื่องมือที่ใช้ในการวิจัย เป็นแบบสอบถามเกี่ยวกับความสัมพันธ์ และผลกระทบจากการเขตเศรษฐกิจพิเศษแม่สอด ไปสอบถามประชากรที่ใช้ในการวิจัย ได้แก่ ผู้ที่เกี่ยวข้องทั้งหน่วยงานภาครัฐภาคธุรกิจ และเอกชนทั้งในระดับส่วนกลางและพื้นที่ ผลการศึกษาพบว่าแรงงาน คุณภาพชีวิต กฎหมาย และระดับการศึกษาส่งผลต่อปัจจัยด้านสังคมที่ทำให้ผลสัมฤทธิ์ของการพัฒนาเขตเศรษฐกิจพิเศษแม่สอดเป็นไปอย่างมีประสิทธิภาพ นอกจากนี้ยังมีข้อเสนอแนะเชิงนโยบายโดยมุ่งเน้นการพัฒนาคน ในท้องถิ่น ให้มีทักษะ เกิดการเรียนรู้ตลอดชีวิต มีความขยัน อดทน และสามารถแก้ปัญหาได้ด้วยตนเอง ควรพัฒนาระบบโลจิสติกส์ ระบบไอทีและนวัตกรรม และปรับปรุงกฎหมายให้เอื้อต่อการสนับสนุนการจ้างงานที่เป็นธรรม รวมถึง ควรพัฒนาความร่วมมือกันกับสหภาพเมียนมาให้บรรลุข้อตกลงในการพัฒนาเขตเศรษฐกิจพิเศษร่วมกัน ในลักษณะ 1 เขตเศรษฐกิจพิเศษ 2 ประเทศ ตลอดจนการควบคุมดูแลรักษาสิ่งแวดล้อมและทรัพยากรธรรมชาติเพื่อไม่ให้เกิดมลภาวะ และการทำลายสิ่งแวดล้อมในพื้นที่เขตเศรษฐกิจพิเศษ



## 8. สรุปผล และวิเคราะห์ผล

ในการศึกษาครั้งนี้ได้ทำการศึกษาความวัตถุประสงค์ของการศึกษา 3 ข้อ ซึ่งประกอบด้วย การศึกษาปัจจัยที่ส่งผลต่อความสำเร็จของเขตเศรษฐกิจพิเศษอิสกันดาร์ การศึกษากฎหมายที่เกี่ยวข้องและถูกบังคับใช้ในเขตเศรษฐกิจพิเศษอิสกันดาร์ และศึกษามาตรการและนโยบายที่บังคับใช้ในเขตเศรษฐกิจพิเศษอิสกันดาร์ เพื่อติดตามการลงทุนโดยตรงจากต่างประเทศ ซึ่งหลังจากได้ทำการศึกษา 3 วัตถุประสงค์แล้ว สามารถนำมาสรุปผลได้ตามวัตถุประสงค์โดยแบ่งเป็น 3 ข้อ ซึ่งมีรายละเอียดดังต่อไปนี้

### 8.1 สรุปผล และวิเคราะห์ผลปัจจัยที่ส่งผลต่อความสำเร็จของเขตเศรษฐกิจพิเศษอิสกันดาร์

จากการพิจารณาปัจจัยที่ส่งผลต่อความสำเร็จของเขตเศรษฐกิจพิเศษ พบว่าประกอบด้วย 2 ปัจจัย ซึ่งส่งผลโดยตรง และส่งผลโดยอ้อม อันประกอบด้วย

8.1.1 ปัจจัยการลงทุนจากภาครัฐ ซึ่งเป็นปัจจัยทางตรงและเป็นปัจจัยหลักที่ดึงดูดนักลงทุนภาคเอกชนจากต่างประเทศ รวมถึงในประเทศ เนื่องจากปัจจัยการลงทุนของภาครัฐเป็นปัจจัยที่มีความมั่นคงสูง และเป็นปัจจัยที่มุ่งเน้นไปยังการลงทุนในโครงสร้างพื้นฐานในการลงทุนภาคเอกชน และการใช้ชีวิตของประชาชนในเขตเศรษฐกิจพิเศษ ซึ่งสร้างความเชื่อมั่นและความเชื่อใจให้แก่นักลงทุนต่างประเทศ รวมถึงยังสามารถพิจารณาประกอบกับการลงทุนในด้านต้นทุนเพื่อให้สอดคล้องกับโครงสร้างพื้นฐานที่มีอยู่แต่เดิมได้ นอกจากนี้ยังมีความมั่นคงมากกว่าการลงทุนภาคเอกชนซึ่งมีการระจุกตัวของการลงทุนในประเทศจีนที่สูงถึงร้อยละ 38 ในปีปัจจุบัน และส่วนมากเป็นการลงทุนในด้านของอสังหาริมทรัพย์ซึ่งไม่ได้ก่อให้เกิดการจ้างงานระยะยาวของบุคลากรภายในประเทศ รวมถึงการลงทุนดังกล่าวไม่ได้มีการกระจายเม็ดเงินการลงทุนในระยะยาว ส่งผลให้เกิดความเสียหายอย่างมากในภาคการลงทุน หากประเทศจีนเปลี่ยนแปลงนโยบายการลงทุนต่างประเทศ

8.1.2 ปัจจัยด้านสิ่งอำนวยความสะดวกในการลงทุนเช่น Application ในการลงทุนซึ่งเพิ่มขึ้นอย่างต่อเนื่องในอัตราที่ลดลง หรือกฎหมายที่เชื่อมต่อการลงทุนผ่านการลดภาษีการลงทุนของชาวต่างชาติ รวมถึงหน่วยงานที่อำนวยความสะดวกในการลงทุน และควบคุมเขตเศรษฐกิจพิเศษ เช่นหน่วยงาน IRDA และหน่วยงานอื่นทั้งในฐานะของรัฐบาลมาเลเซีย หรือหน่วยงานภาคเอกชนที่ได้รับการสนับสนุนจากรัฐบาล ซึ่งปัจจัยดังกล่าวปัจจัยทางอ้อมที่ช่วยให้การตัดสินใจในการลงทุนของต่างประเทศนั้นง่ายขึ้นเนื่องจากการลดภาษีหรือเพิ่มสิทธิพิเศษในการลงทุนให้มากขึ้นแต่ทั้งนี้ก็ต้องขึ้นอยู่กับโครงสร้างพื้นฐานในการลงทุนเป็นหลัก ซึ่งสอดคล้องกับแนวคิดของ Alfred Weber ที่ได้ระบุว่าปัจจัยที่มีผลต่อการเลือก ได้แก่ ค่าขนส่ง (Transportation Cost) ค่าจ้างแรงงาน (Labour Cost) รวมถึง แรงผลักดันเพื่อการรวมกลุ่มของอุตสาหกรรม (Agglomerative force)

### 8.2 สรุปผล และวิเคราะห์ผลกฎหมายที่เกี่ยวข้องและถูกบังคับใช้ในเขตเศรษฐกิจพิเศษอิสกันดาร์

จากการศึกษาพบว่าเขตเศรษฐกิจพิเศษอิสกันดาร์นั้น มีการใช้ Iskandar Regional Development Authority Act 2007 หรือ IRDA Act 2007 ผ่าน Law of Malaysia Act 667 ในการกำกับดูแลพื้นที่ของเขตเศรษฐกิจพิเศษอิสกันดาร์ โดยเฉพาะ ซึ่งกฎหมายนี้เป็นกฎหมายที่ใช้ควบคุม Iskandar Regional Development Authority เพื่อที่จะให้ดำเนินไปในทิศทางที่เหมาะสม รวมถึงนโยบายต่างๆและกลยุทธ์ที่มีความสัมพันธ์ต่อการพัฒนาในเขตเศรษฐกิจพิเศษอิสกันดาร์ นอกจากนี้ยังเป็นการเพิ่มความสะดวกในการประสานงานกันระหว่างหน่วยงานของรัฐในการสนับสนุนการค้า การลงทุน และการพัฒนาในเขตเศรษฐกิจพิเศษอิสกันดาร์ ซึ่งฝ่ายบริหารของเศรษฐกิจพิเศษอิสกันดาร์เรียกว่า Iskandar Regional Development Authority ถูกจัดตั้งขึ้นเพื่อวัตถุประสงค์ในการพัฒนาเขตเศรษฐกิจพิเศษอิสกันดาร์ซึ่งประกอบไปด้วย 7 หมวด ได้แก่ หมวดขั้นต้น (Preliminary) หมวด อำนาจในการสั่งการ (The Authority) หมวด อำนาจของผู้บริหาร พนักงาน และลูกจ้าง (Chief Executive, officers and servants of the authority) หมวด แนวทาง นโยบายและกลยุทธ์ สำหรับการพัฒนาในเขต

เศรษฐกิจพิเศษอิสกันดาร์ (Direction, Policies and Strategies for development in the Iskandar Development Region) หมวด การประสานงานระหว่างหน่วยงานของรัฐในเขตเศรษฐกิจพิเศษอิสกันดาร์ (Co-ordination between government entities in the Iskandar Development Region) หมวด การเงิน (Finance) และหมวด ทั่วไป (General)

### 8.3 สรุปผล และวิเคราะห์ผลมาตรการ และนโยบายที่บังคับใช้ในเขตเศรษฐกิจพิเศษอิสกันดาร์ เพื่อดึงดูดการลงทุนโดยตรงจากต่างประเทศ

จากการศึกษาพบว่าเขตเศรษฐกิจพิเศษอิสกันดาร์กำหนด 5 โครงสร้างทางยุทธศาสตร์ของเขตเศรษฐกิจพิเศษอิสกันดาร์ ประกอบไปด้วย

8.3.1 การวางตำแหน่งขอบระหว่างประเทศ (International Rim Positioning) การพัฒนาการแข่งขันของเขตเศรษฐกิจพิเศษอิสกันดาร์ในระดับภูมิภาคและระดับนานาชาติซึ่งขับเคลื่อนโดยนวัตกรรมต่างๆ และปัจจัยที่ส่งเสริมการลงทุน

8.3.2 การสร้างโครงสร้างพื้นฐานทั้งรูปธรรมและนามธรรม (Establishing Hard and Soft Infrastructure Enablers) โครงสร้างพื้นฐานประกอบไปด้วย โครงสร้างพื้นฐานที่เป็นรูปธรรม เช่น ถนน สนามบิน ท่าเรือ สาธารณะที่เป็นประโยชน์ รวมถึง ความปลอดภัย มีสาธารณูปโภค และ ระบบระบายสิ่งปฏิกูลที่เหมาะสม นอกจากนี้ยังรวมถึง สิ่งกระตุ้นทางการเงิน (Financial Incentives) ทรัพยากรมนุษย์ (Human Capital) และสถาบันที่ส่งเสริมต่อการดำเนินทางธุรกิจ

8.3.3 ตัวช่วยทางการลงทุนในตัวเร่งโครงการ (Investment in Catalytic Projects) ตัวเร่งโครงการ (Catalytic Projects) ก็มีความจำเป็นในการแพร่ขยายกิจกรรมทางเศรษฐกิจให้เดินไปข้างหน้า เช่น การบริการทางโลจิสติกส์ การบริการทางการเงิน การบริการทางสุขภาพและการศึกษา เกษตรกรรม อุตสาหกรรม การท่องเที่ยว การบริการด้านความคิดสร้างสรรค์ และการรวบรวมเทคโนโลยีต่างๆเข้าด้วยกัน

8.3.4 การกำหนดหน่วยงานในการวางแผนและการสร้างหน่วยงานที่มีอำนาจในการกำกับดูแลที่มีความเข้มแข็ง (Establishing a strong institutional framework and the creation of a strong regulatory authority) การกำหนดหน่วยงานในการวางแผน การอนุมัติที่สะดวกขึ้น ผ่าน one-stop centre และ หน่วยงานพัฒนาสังคม หน่วยงานนี้ยังปฏิบัติภารกิจเพื่อให้แน่ใจว่าการอนุมัติเป็นไปตามระยะเวลาที่กำหนด โดยเฉพาะกิจกรรมด้านการลงทุน ที่จะเป็นสิ่งสำคัญในการพัฒนาการแข่งขันในระดับนานาชาติ

8.3.5 การทำให้แน่ใจต่อความเท่าเทียมด้านเศรษฐกิจและสังคม และการจับจ่ายใช้สอยของประชาชนในพื้นที่ (Ensuring socio-economic equity and buy-in from local population) ประชากรในเขตเศรษฐกิจอิสกันดาร์จะได้รับผลประโยชน์จากการพัฒนาด้านอาหารมทรัพย์ การเป็นเจ้าของอย่างเท่าเทียม ประชากรท้องถิ่นและภูมิภาค ต่างมีส่วนร่วมในกิจกรรมทางเศรษฐกิจ และการโอกาสในการจ้างงานที่เพิ่มขึ้น

## 9. บรรณานุกรม

- กนกวรรณ อุ่ทอง. (2558). การวิเคราะห์ผลกระทบนโยบายการเปิดเขตเศรษฐกิจชายแดนแม่สอด (ไทย)-เขตเศรษฐกิจพิเศษเมียวดี(พม่า)ภายใต้กรอบประชาคมเศรษฐกิจอาเซียน(AEC). มหาวิทยาลัยธรรมศาสตร์:กรุงเทพมหานคร.
- กรกรณ์ย์ ชีวะตระกูลพงษ์. (2558). แนวทางและมาตรการเพื่อการพัฒนาเขตเศรษฐกิจพิเศษบริเวณพื้นที่แนวชายแดนของไทย. สถาบันระหว่างประเทศเพื่อการค้าและการพัฒนา: กรุงเทพมหานคร
- กรมส่งเสริมการค้าระหว่างประเทศ กระทรวงพาณิชย์. (2561). คู่มือโอกาสและทิศทางการค้าการลงทุนในประเทศมาเลเซีย. กระทรวงพาณิชย์: นนทบุรี
- กิตติ สุทธิสัมพันธ์. (2560). การพัฒนาการค้าชายแดนเพื่อสนับสนุนเขตเศรษฐกิจพิเศษของประเทศไทย. วิทยาลัยป้องกันราชอาณาจักร: กรุงเทพมหานคร
- ณัฐพล บัวเปลี่ยนสี. (2561). รูปแบบการพัฒนาศูนย์บริการในพื้นที่ระเบียงเศรษฐกิจพิเศษภาคตะวันออกเพื่อรองรับอุตสาหกรรมเป้าหมายในอนาคต. วารสารสถาบันเทคโนโลยีแห่งสุวรรณภูมิ, 4(1), 303 – 315.
- ปวีศร เลิศธรรมเทวี วรณิภา พัวศิริ. และวิภาวี รุ่งฉนิชชา. (2560). การพัฒนาเขตเศรษฐกิจพิเศษ ตามแนวทางของอาเซียน. สำนักงานเลขาธิการสภาผู้แทนราษฎร:กรุงเทพมหานคร
- พรทิพย์ ต้นติวีเศษศักดิ์ และอดิศร ณ อุบล. (2561). ปัจจัยที่ส่งผลต่อการลงทุนโดยตรงของเงินในไทยเปรียบเทียบกับประเทศเพื่อนบ้านอาเซียนระหว่างปี 2543 – 2559. สุทธิปริทัศน์, 32(104), 169 – 182.
- วรกาญจน์ สุขสดเขียว และคณะ. (2560). แนวทางการพัฒนากฎหมายการศึกษาเพื่อการบริหารจัดการศึกษาในเขตพัฒนาเศรษฐกิจพิเศษ. Veridian E-Journal, 10(2), 844 – 860.
- สุณัฐวิทย์ น้อยโสภ. (2560). เขตเศรษฐกิจพิเศษชายแดน กลไกก้าวข้ามอุปสรรคทางการค้าและการลงทุนระหว่างประเทศ. วารสารวิชาการศรีปทุม ชลบุรี, 13(2), 87 – 98.
- อภิญา วนเศรษฐ. (2561). บทบาทการค้าและการลงทุนระหว่างประเทศต่อการเติบโตทางเศรษฐกิจ. มหาวิทยาลัยสุโขทัยธรรมาธิราช:นนทบุรี.
- Malaysia Investment Development Authority. (2562). Malaysia Investment Performance Report 2018. มาเลเซีย.