

## ลำปาวธนารักษ์ประชารัฐโมเดล

ประมิตร ไชยศรี

สาขาวิชานโยบายสาธารณะ คณะรัฐประศาสนศาสตร์ มหาวิทยาลัยราชภัฏสวนสุนันทา  
\*pramit2516@gmail.com

### บทคัดย่อ

บทความนี้มีวัตถุประสงค์เพื่อนำเสนอแนวคิด “ลำปาวธนารักษ์ประชารัฐโมเดล” โดยการนำสิทธิการเช่าที่ดินราชพัสดุ บริเวณเขื่อนลำปาวตามโครงการธนารักษ์ประชารัฐของกรมธนารักษ์ ซึ่งถือเป็นนโยบายสาธารณะในการบริหารทรัพย์สินของประเทศ เพื่อลดความเหลื่อมล้ำของสังคมและเพิ่มคุณภาพชีวิตของประชาชน โดยรับรองสิทธิการเช่าใช้ประโยชน์ในที่ดินราชพัสดุ เพื่อยุ่อาศัยและทำกิน มีการประสานพลังประชารัฐซึ่งประกอบด้วย ภาครัฐ ภาคเอกชน และภาคประชาชน จัดตั้งเป็น บริษัทผู้ผลิตด้านการเกษตรครบวงจร มีการกำหนดหน้าที่ของแต่ละภาคส่วน ดังนี้ ภาครัฐจัดทำโครงสร้างพื้นฐาน สาธารณูปโภคสาธารณูปการ ภาคประชาชนนำสิทธิการเช่าที่ราชพัสดุมาลงทุนเป็นหุ้นและเป็นพนักงานในบริษัทผู้ผลิต ภาคเอกชนเป็นผู้ได้รับการคัดเลือกให้มาเป็นบริษัทผู้ผลิตด้านการเกษตร โดยวิธีการประมูลภายใต้เงื่อนไขที่กระทรวงการคลัง กำหนด เพื่อจัดทำโครงการด้านการเกษตรภายใต้หลักปรัชญาเศรษฐกิจพอเพียง และบริหารจัดการให้เกิดประสิทธิภาพสูงสุด ผลกำไรที่ได้จัดสรรคืนแก่ประชาชนตามมูลค่าหุ้นในบริษัทผู้ผลิต เป็นผลให้เศรษฐกิจฐานรากสามารถพึ่งพาตนเองได้อย่างยั่งยืน

คำสำคัญ : นโยบายสาธารณะ ประชาธิปไตย โมเดล บริษัทผู้ผลิต

## Lam Pao Thanarak Prachatarat Model

Pramit Chaisri

Public Policy Department . Faculty of Public Administration , Suan Sunandha Rajabhat University

\*pramit2516@gmail.com

### Abstract

*This article aims to present concepts. "Lam Pao Thanarak Pracharath Model" by taking the leasehold rights of state property in the Lam Pao Dam as according to the Treasury Department of the Treasury Project Which is considered a public policy for the management of national assets To reduce social inequality and improve the quality of life for people By certifying the right to use the state property To live and eat There is coordination of civil power which consists of government, private and public sectors. Established as a company Comprehensive agricultural producer The duties of each sector are defined as follows: The government provides infrastructure, public utilities and facilities. The public sector has invested in leasehold rights for state property to be invested in shares and are employees in the manufacturing company. The private sector is chosen to be an agricultural producer company. By bidding method under the conditions specified by the Ministry of Finance In order to create an agricultural project under the philosophy of sufficiency economy And manage to maximize efficiency The profits allotted to the public are based on the value of the shares in the manufacturing company. As a result, the foundations economy can be self-sustained.*

**Keywords:** public policy, civil state, model, manufacturing company

### 1. บทนำ

เมื่อปี พ.ศ. 2499 กรมชลประทานได้จัดซื้อที่ดินในพื้นที่จังหวัดกาฬสินธุ์ด้วยเงินงบประมาณแผ่นดิน เพื่อก่อสร้างเขื่อนลำปาว โดยปิดกั้นลำน้ำปาวและห้วยยางที่มีเขตติดต่อระหว่างอำเภอสหัสขันธ์ อำเภอมือทอง อำเภอนงนุช และอำเภอยางตลาด จังหวัดกาฬสินธุ์ ทำให้ที่ดินนั้นตกเป็นที่ราชพัสดุโดยมีกระทรวงการคลังเป็นผู้ถือกรรมสิทธิ์ และกรมธนารักษ์ในฐานะหน่วยงานภายใต้การกำกับของกระทรวงการคลังมีหน้าที่ ปกครอง ดูแล บำรุงรักษา ใช้ที่ราชพัสดุ เมื่อกรมชลประทานก่อสร้างเขื่อนลำปาวเสร็จปรากฏข้อเท็จจริงว่า ประชาชนที่เคยอยู่อาศัยและทำกินในที่ดินบริเวณเขื่อนลำปาวยังคงอยู่อาศัยและทำกินอยู่เช่นเดิม แม้ว่าประชาชนส่วนใหญ่จะได้รับเงินค่าตอบแทนการเวนคืนที่ดินจากกรมชลประทานแล้ว แต่รัฐไม่ได้จัดหาที่ดินสำหรับรองรับให้ประชาชนกลุ่มนี้ ส่งผลให้ประชาชนได้รับความเดือดร้อนในด้านที่อยู่อาศัยและที่ดินทำกิน บางก็ได้แย่งกรรมสิทธิ์กับทางราชการและเกิดเป็นปัญหามวลชนตลอดมา จนกระทั่งปี พ.ศ. 2542 - พ.ศ. 2543 ได้มีการสำรวจพื้นที่เพื่อให้ทราบขอบเขตบริเวณเขื่อนลำปาว พบว่า มีราษฎรบุกรุกเข้าครอบครองใช้ประโยชน์จำนวนประมาณ 11,748 ราย เนื้อที่ประมาณ 108,121 ไร่ ดังนั้น เพื่อแก้ไขปัญหาดังกล่าวกรมธนารักษ์จึงได้ดำเนินการจัดให้ราษฎรเช่าที่ราชพัสดุ ภายใต้โครงการ "รัฐเอื้อราษฎร์" เพื่อรับรองสิทธิตามการครอบครองจริงปัจจุบันเป็นการชั่วคราว

ระยะเวลา 3 ปี (จงรักษ์ บุญทันเสน และอลงกรณ์ อรรถแสง , 2556 หน้า 102 - 105) โดยตั้งแต่ปีงบประมาณ พ.ศ. 2551 - พ.ศ. 2558 สามารถจัดให้ราษฎรกลุ่มดังกล่าวเข้าได้จำนวนประมาณ 7,379 ราย เนื่องจากการจัดให้เข้าจำนวนประมาณ 37,163 ราย ยังคงเหลือที่ไม่ได้รับการแก้ไขปัญหาอีกจำนวนประมาณ 4,369 ราย และเนื้อที่จำนวนประมาณ 70,958 ไร่ (ข้อมูลสำนักงานธนารักษ์พื้นที่กาฬสินธุ์ ณ 25 กรกฎาคม 2559)

ผู้เขียนในฐานะผู้รับผิดชอบโครงการในช่วงปีงบประมาณ พ.ศ. 2552 - พ.ศ. 2556 มีความเห็นว่า การบุกรุกที่ดินราชพัสดุถือเป็นปัญหาสำคัญและนับวันยิ่งเพิ่มมากขึ้น และที่ผ่านมามีการแก้ไขปัญหาการบุกรุกที่ดินราชพัสดุตามโครงการดังกล่าว รัฐทำหน้าที่จัดที่ดินให้กับประชาชนเพียงอย่างเดียว โดยไม่ได้จัดเตรียมโครงสร้างพื้นฐาน เช่น ระบบถนน ระบบน้ำ ระบบไฟฟ้า รongรับความจำเป็นขั้นพื้นฐานต่อการดำรงชีพและประกอบการเกษตรกรรม ประกอบกับประชาชนขาดองค์ความรู้ในการประกอบอาชีพ ขาดความตระหนักรู้ในคุณค่าของสิทธิที่ดินที่ได้รับ บ้างก็มีการจำหน่าย จ่ายโอนสิทธิและบุกรุกที่ดินเพิ่ม จึงเป็นปัญหาความเหลื่อมล้ำของสังคมตลอดมา ดังนั้น เพื่อแก้ไขปัญหาดังกล่าว ผู้เขียนจึงได้นำเสนอการบริหารจัดการที่ราชพัสดุในรูปแบบนโยบาย “ลำปาวธนารักษ์ประชารัฐโมเดล” ซึ่งเป็นกรนำสิทธิการเช่าที่ราชพัสดุบริเวณเขื่อนลำปาวของประชาชนไปบริหารจัดการในรูปแบบบริษัทผู้ผลิตโดยขับเคลื่อนผ่านพลังประชารัฐ ภายใต้หลักปรัชญาเศรษฐกิจพอเพียง

## 2. วัตถุประสงค์

เพื่อเสนอแนวคิด “ลำปาวธนารักษ์ประชารัฐโมเดล” ในการนำสิทธิการเช่าที่ราชพัสดุของกรมธนารักษ์ตามนโยบายของรัฐบาลไปบริหารจัดการให้มีประสิทธิภาพและประสิทธิผลมากยิ่งขึ้น

## 3. แนวคิดทฤษฎีที่เกี่ยวข้อง

บทความนี้ ผู้เขียนได้นำแนวคิดทฤษฎีที่เกี่ยวข้องมาศึกษา เพื่อใช้เป็นแนวทางในการดำเนินการ ประกอบด้วยแนวคิดนโยบายสาธารณะ ประชาธิปไตย เศรษฐกิจพอเพียง โมเดล และแนวคิดการดำเนินการในรูปแบบบริษัทผู้ผลิต กล่าวคือ

แนวคิดนโยบายสาธารณะ หมายถึง สิ่งที่เป็นเสมือนกลไกหลักสำคัญในการดำเนินงานของรัฐบาลและหน่วยงานภาครัฐเพื่อแก้ไขปัญหาในระยะสั้นและระยะยาว (เจนจิรา เดชะรัฐ, 2559 : 18) และรวมถึงแนวทางการดำเนินกิจกรรมของรัฐบาลที่ผ่านมาในอดีต กำลังดำเนินการอยู่ในปัจจุบัน และที่คาดว่าจะเกิดขึ้นในอนาคต (เดชา บัวเทศ, 2560 : 17)

แนวคิดประชารัฐ หมายถึง คำสองพยางค์ที่เกิดจาก คำว่า “ประชา” หมายถึง ประชาชน รวมกับ คำว่า “รัฐ” คือ รัฐบาล กล่าวคือ เป็นการประสานพลังทุกภาคส่วนทั้งภาครัฐ ภาคเอกชน ภาคประชาชน ช่วยกันขับเคลื่อนประเทศในแต่ละด้านอย่างสร้างสรรค์ เพื่อพัฒนาเศรษฐกิจฐานราก ให้สามารถพึ่งพาตนเองได้อย่างยั่งยืน (สมพงษ์ เกศานุช และคณะ, 2560 : 173 - 184) โดยให้ประชาชนเข้ามามีส่วนร่วมในทุกระดับ และรัฐบาลเป็นผู้สนับสนุน (ปิยากร หวังมหาพร, 2560 : 11 - 12)

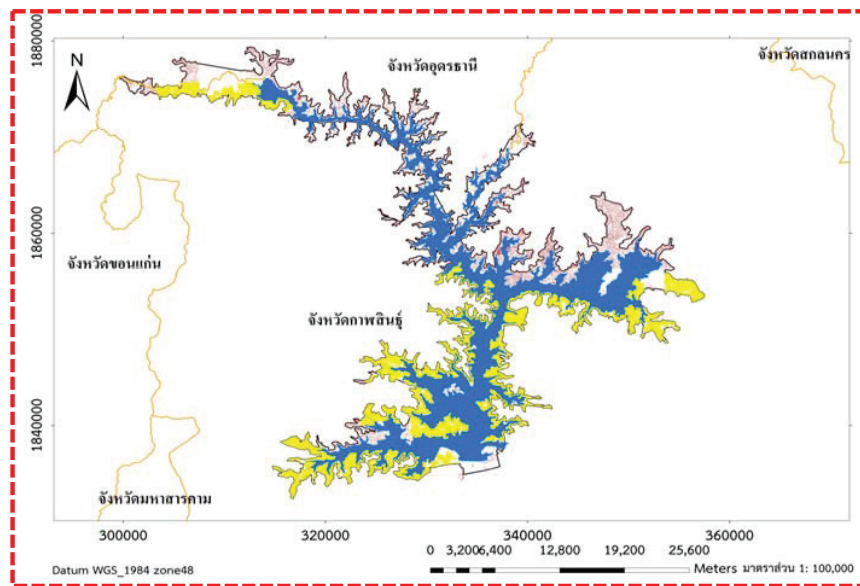
แนวคิดปรัชญาเศรษฐกิจพอเพียง พระบาทสมเด็จพระเจ้าอยู่หัวรัชกาลที่ 9 ได้พระราชทานคำจำกัดความไว้ หมายถึง การดำเนินชีวิตแบบพอมีพอกินตามความเหมาะสมแก่ความต้องการของตนเอง (ขวัญกมล ดอนขาว, 2557 : 6) โดยมีลักษณะเป็นเศรษฐกิจแห่งการพึ่งพาตนเองโดยการสร้างความเข้มแข็งจากฐานล่าง ในลักษณะเป็นองค์รวม และมีความเชื่อมโยงกันทุกมิติ (นิสรา ใจสือ, 2557 : 13)

แนวคิดโมเดล หมายถึง รูปแบบ แบบจำลอง หรือแผนภาพที่สร้างและพัฒนาขึ้น เพื่อแสดงความสัมพันธ์ขององค์ประกอบต่าง ๆ อย่างเป็นระบบ (อนุวัฒน์ สุวรรณมาตย์, 2559 : 15) โดยกำหนดให้มีโครงสร้างความสัมพันธ์ของส่วนประกอบ ตัวแปร หลักการ แนวคิด ฟังก์ชันต่าง ๆ ที่สามารถอธิบายปรากฏการณ์ของเรื่องใดเรื่องหนึ่ง (ชัยวิจิต เขียรชนะ, 2560 : 2)

แนวคิดบริษัทผู้ผลิต (Producer Companies) หมายถึง นิติบุคคลซึ่งผู้ถือหุ้นเป็นผู้ผลิต โดยมีวัตถุประสงค์ในการจัดระบบห่วงโซ่การผลิตและการตลาด (Market and Supply Chain) ที่ครบวงจร (สมาคมพัฒนาประชากรและชุมชน 2559 : 1)

#### 4. ที่ดินราชพัสดุบริเวณเขื่อนลำปาว

ที่ดินราชพัสดุบริเวณเขื่อนลำปาว กรมชลประทานได้นำส่งขึ้นทะเบียนที่ราชพัสดุและกรมธนารักษ์ได้รับขึ้นทะเบียนที่ราชพัสดุเป็นแปลงหมายเลขทะเบียนที่ กส.584 เนื้อที่ประมาณ 175,000 ไร่ ครอบคลุมพื้นที่ 5 อำเภอของจังหวัดกาฬสินธุ์ ประกอบด้วย อำเภอสหัสขันธ์ อำเภอเมืองกาฬสินธุ์ อำเภอกุฉินารายณ์ อำเภอหนองกุงศรี และอำเภอยางตลาด มีเขตติดต่อกับ 4 จังหวัด ประกอบด้วย ทิศเหนือ จังหวัดอุดรธานี ทิศใต้ จังหวัดมหาสารคาม ทิศตะวันออก จังหวัดสกลนคร และทิศตะวันตก จังหวัดขอนแก่น ปัจจุบันกรมชลประทานใช้ประโยชน์ในราชการเป็นอ่างเก็บน้ำเขื่อนลำปาว ดังภาพที่ 1



ภาพที่ 1 ที่ดินราชพัสดุแปลงหมายเลขทะเบียนที่ กส.584 เนื้อที่ประมาณ 175,000 ไร่  
ที่มา : กองเทคโนโลยีการสำรวจและฐานข้อมูลที่ดินราชพัสดุ กรมธนารักษ์ 2563

#### 5. การบริหารที่ดินราชพัสดุภายใต้โครงการ “รัฐเอื้อราษฎร์” ของกรมธนารักษ์

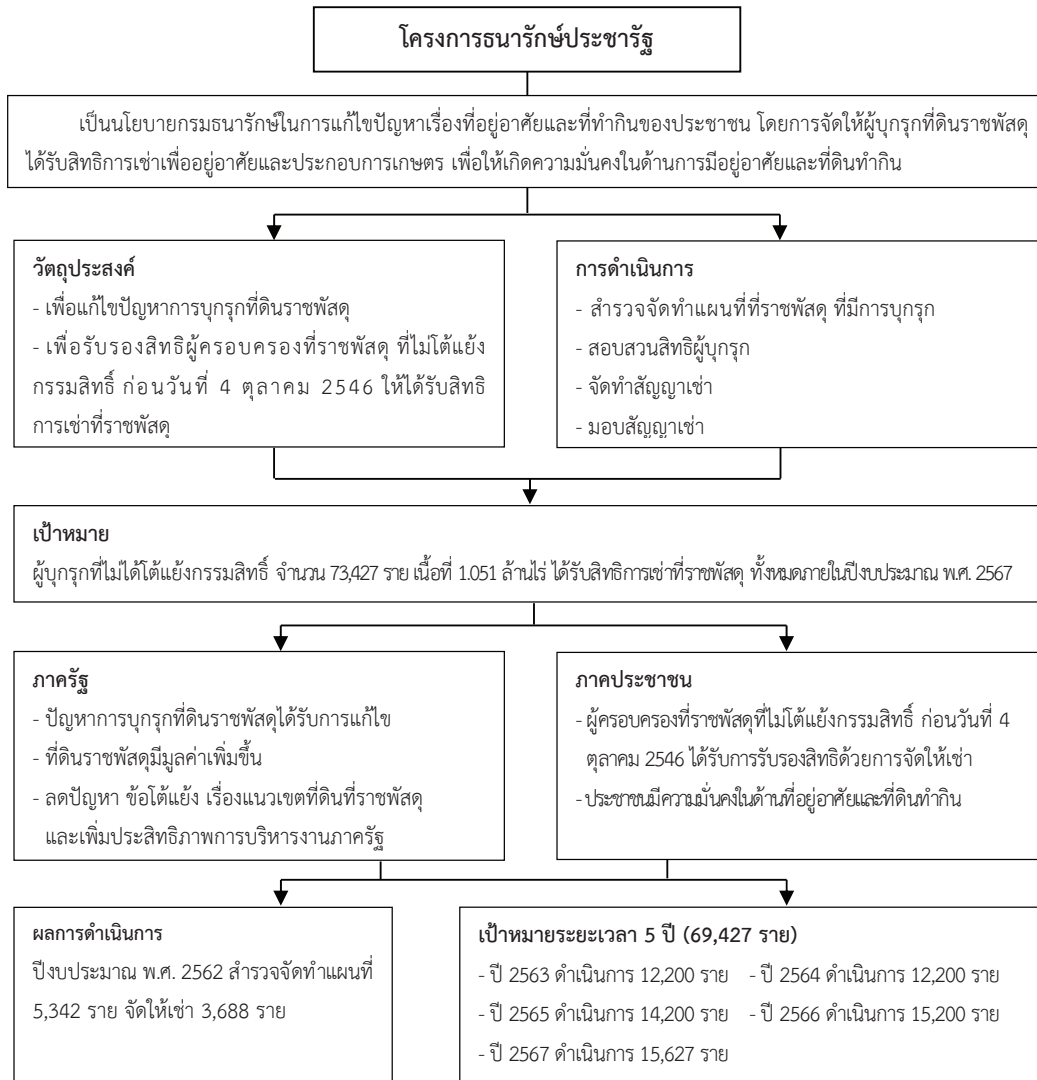
โครงการ “รัฐเอื้อราษฎร์” มีที่มาจากนโยบายของรัฐบาลในการแก้ไขปัญหาการบุกรุกที่ดินของรัฐและนโยบายการบริหารจัดการที่ดินของรัฐ เพื่อแก้ไขปัญหาความยากจนแบบบูรณาการ ตามมติคณะรัฐมนตรีเมื่อวันที่ 25 มิถุนายน 2545 กรมธนารักษ์ได้นำนโยบายดังกล่าวไปปฏิบัติตามแผนยุทธศาสตร์กรมธนารักษ์ โดยกำหนดเป็นโครงการ “รัฐเอื้อราษฎร์” ในการแก้ไขปัญหาการบุกรุกเข้าครอบครองที่ราชพัสดุโดยมิชอบที่ไม่ได้แย่งกรรมสิทธิ์ และครอบครองอยู่ก่อนวันที่ 4 ตุลาคม 2546 ด้วยการรับรองสิทธิการครอบครองเป็นการจัดให้เช่าเพื่ออยู่อาศัย และเป็นที่ทำกินในลักษณะรายบุคคล ซึ่งได้ดำเนินการไปแล้วตั้งแต่ปีงบประมาณ พ.ศ. 2547 - 2558 จำนวน 91,163 ราย เนื้อที่ ประมาณ 259,147 ไร่

ต่อมาปีงบประมาณ พ.ศ. 2559 รัฐบาลได้กำหนดให้มีการแก้ไขปัญหาการบุกรุกที่ดินของรัฐให้เป็นไปตามหลักเกณฑ์และเงื่อนไขที่คณะกรรมการนโยบายที่ดินแห่งชาติ (คทช.) กำหนด ด้วยการจัดที่ดินในลักษณะแปลงรวมเป็นกลุ่ม หรือชุมชน โดยไม่ให้กรรมสิทธิ์ในที่ดิน แต่เนื่องจากการดำเนินการจัดให้เช่าที่ดินราชพัสดุตามโครงการ “รัฐเอื้อราษฎร์” ได้รับรองสิทธิเป็นรายบุคคล จึงไม่เป็นไปตามหลักเกณฑ์และเงื่อนไขที่ คทช. กำหนด ต่อมาในปีงบประมาณ พ.ศ. 2560 คทช. ได้พิจารณายกเว้น

การดำเนินการตามโครงการ “รัฐเอื้อราษฎร์” เนื่องจากเป็นการแก้ไขปัญหาการบุกรุกที่ดินในส่วนที่ไม่ได้แย่งกรรมสิทธิ์เป็นไปตามพระราชบัญญัติที่ราชพัสดุ พ.ศ. 2518 และระเบียบที่เกี่ยวข้อง จึงมีใช้ประเด็นที่จะต้องเสนอ คทช. พิจารณา เป็นผลให้การดำเนินการแก้ไขปัญหาการบุกรุกที่ดินราชพัสดุโดยการจัดให้เข้าตามดำเนินโครงการ “รัฐเอื้อราษฎร์” มาแล้ว สามารถดำเนินการต่อไปได้

ปีงบประมาณ พ.ศ. 2561 - ถึงปีปัจจุบัน กรมธนารักษ์ได้เปลี่ยนชื่อโครงการ “รัฐเอื้อราษฎร์” เป็นชื่อโครงการ “ธนารักษัประชารัฐ” เพื่อให้สอดคล้องกับนโยบาย “ประชารัฐ” ของคณะรัฐมนตรีที่มีพลเอกประยุทธ์ จันทร์โอชา เป็นนายกรัฐมนตรี ซึ่งได้แถลงนโยบายต่อสภานิติบัญญัติแห่งชาติ เมื่อวันที่ 25 กรกฎาคม 2562 โดยยังคงรูปแบบการดำเนินการเช่นเดิม แต่ให้เร่งรัดดำเนินการให้ครอบคลุมที่ดินราชพัสดุทั่วประเทศ ซึ่งมีหลักเกณฑ์และวิธีการดังนี้

1. ศึกษาความเหมาะสมของสภาพทำเลที่ดินราชพัสดุและความต้องการของประชาชนผู้ถือครองที่ดินราชพัสดุ
  2. สำรวจจริงวัดทำแผนที่กายภาพ สอบสวนสิทธิการครอบครอง หากไม่ได้แย่งสิทธิให้ดำเนินการจัดให้เข้าตามมติคณะรัฐมนตรีเมื่อวันที่ 25 มิถุนายน 2545 กล่าวคือ ให้เข้าตามประเภทและจำนวนเนื้อที่ที่ครอบครองใช้ประโยชน์จริงปัจจุบัน โดยผู้ได้รับสิทธิจะต้องเป็นผู้บุกรุกถือครองที่ราชพัสดุก่อนวันที่ 4 ตุลาคม 2546 หากมีการโต้แย้งสิทธิให้ดำเนินการพิสูจน์สิทธิตามระเบียบสำนักนายกรัฐมนตรีว่าด้วยการแก้ไขปัญหาการบุกรุกที่ดินของรัฐ พ.ศ. 2545
  3. การจัดให้เช่า กรณีที่อยู่ในการครอบครองใช้ประโยชน์ของส่วนราชการใดจะต้องให้ส่วนราชการผู้ครอบครองใช้ประโยชน์ในที่ราชพัสดุนั้นให้ความยินยอมหรือส่งคืนก่อน และจะต้องปฏิบัติตามกฎหมายที่เกี่ยวข้อง เช่น กฎหมายผังเมือง
  4. ในการพิสูจน์สิทธิตามระเบียบสำนักนายกรัฐมนตรีฯ หากมีใช้ที่ราชพัสดุให้กันพื้นที่นั้นออกเพื่อให้ราษฎรนำไปออกเอกสารสิทธิตามประมวลกฎหมายที่ดินต่อไป ถ้าเป็นที่ราชพัสดุและราษฎรยอมรับให้ดำเนินการจัดให้เข้าตามข้อ 3 หากไม่ยอมรับให้ดำเนินการคดี และเมื่อผลคดีสิ้นสุดว่าเป็นที่ราชพัสดุให้บังคับและผลักดันราษฎรรายนั้นออกไปจากที่ดินราชพัสดุ
  5. ให้สำนักงานธนารักษ์พื้นที่จัดให้เช่ามีกำหนดอายุสัญญาเช่าไม่เกิน 3 ปี เมื่อดำเนินการจัดให้เช่าแล้วให้รวบรวมรายชื่อผู้เช่าแจ้งให้ส่วนราชการที่รับผิดชอบในการลงทะเบียนขอรับสิทธิที่อยู่อาศัยหรือที่ทำกินตามโครงการของรัฐบาลเพื่อดำเนินการต่อไป
  6. ในกรณีผู้ได้รับสิทธิรายใดประสงค์จะแปลงสิทธิการเช่าเป็นทุนเพื่อนำเงินมาลงทุนในพื้นที่ที่ได้รับอนุญาตให้เช่าให้สำนักงานธนารักษ์พื้นที่ประสานงานกับสถาบันการเงินในพื้นที่เพื่อพิจารณาสนับสนุนการให้สินเชื่อ ในกรณีที่สถาบันการเงินให้การสนับสนุนสินเชื่อ กรมธนารักษ์จะพิจารณาขยายระยะเวลาการเช่าให้เหมาะสมต่อไป
- ทั้งนี้ สรุปการดำเนินโครงการธนารักษัประชารัฐ ดังภาพที่ 2

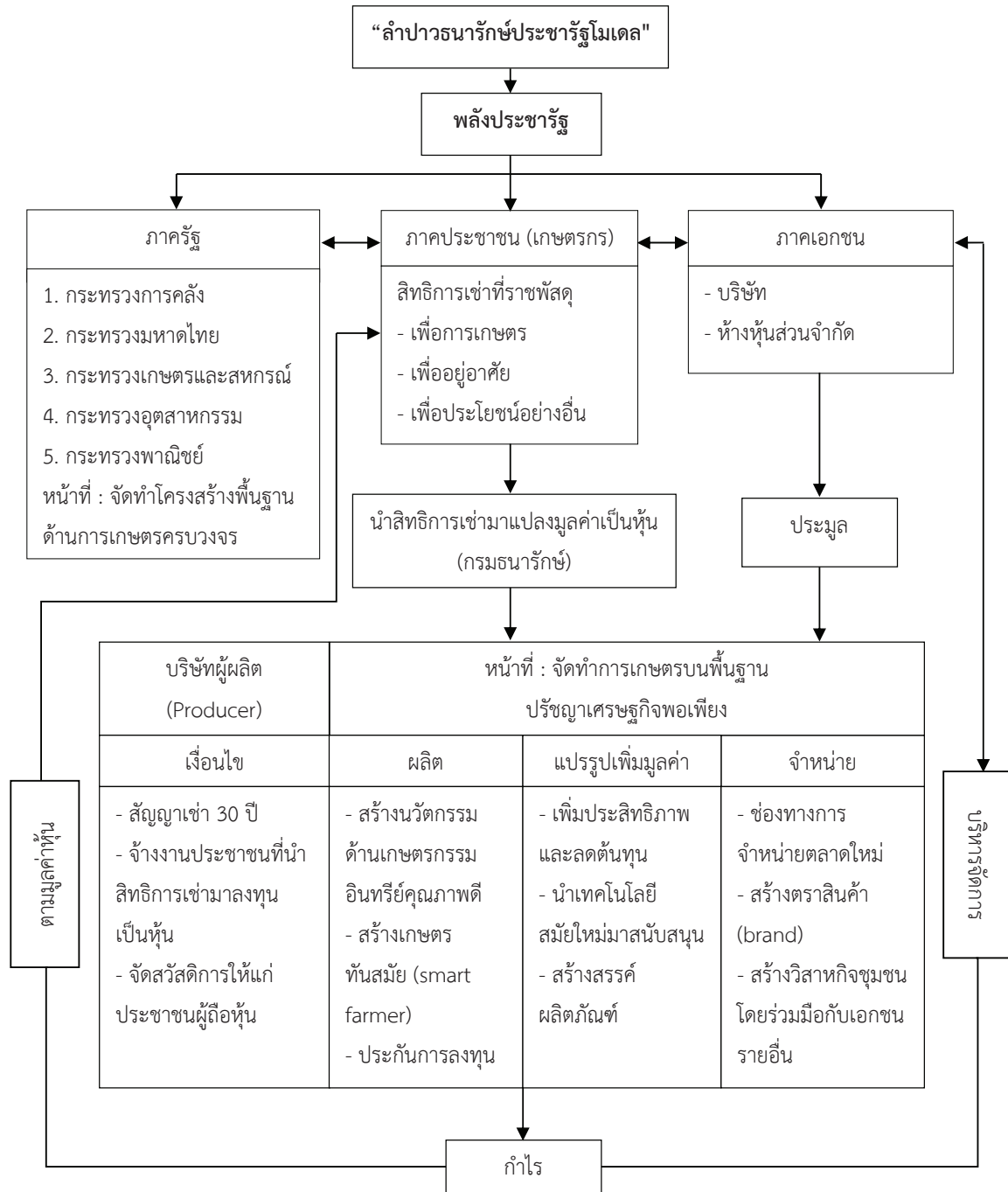


ภาพที่ 2 โครงการธนากรักษ์ประชารัฐ

ที่มา : กองเทคโนโลยีการสำรวจและฐานข้อมูลที่ดินราชพัสดุ กรมธนากรักษ์ 2563

## 6. การนำสิทธิการเช่าที่ราชพัสดุมาบริหารจัดการตามรูปแบบ “ลำปาวธนากรักษ์ประชารัฐโมเดล”

การบริหารจัดการสิทธิการเช่าที่ราชพัสดুরูปแบบ “ลำปาวธนากรักษ์ประชารัฐโมเดล” เป็นการนำสิทธิการเช่าที่ราชพัสดุบริเวณเขื่อนลำปาวที่กรมธนากรักษ์ออกให้กับประชาชน เพื่อรับรองสิทธิการใช้ประโยชน์ในที่ดินราชพัสดุ มาบริหารจัดการเพื่อเพิ่มคุณภาพชีวิตของประชาชน ในด้านที่อยู่อาศัยและที่ดินทำกิน โดยการจัดตั้งบริษัทผู้ผลิตด้านเกษตร ภายใต้หลักปรัชญาเศรษฐกิจพอเพียง โดยประสานพลังประชารัฐทุกภาคส่วนทั้ง ภาครัฐ ภาคเอกชน ภาคประชาชน ช่วยขับเคลื่อนในแต่ละด้านอย่างสร้างสรรค์ โดยมีรายละเอียด “ลำปาวธนากรักษ์ประชารัฐโมเดล” ดังภาพที่ 3



ภาพที่ 3 ลำปาวนารักษ์ประชารัฐโมเดล

### การดำเนินการ “ลำปาวนารักษ์ประชารัฐโมเดล” ของแต่ละภาคส่วนมีดังนี้

6.1 ภาครัฐ หมายถึง กระทรวงการคลัง กระทรวงมหาดไทย กระทรวงเกษตรและสหกรณ์ กระทรวงอุตสาหกรรม และกระทรวงพาณิชย์ มีการบูรณาการในการทำงานร่วมกันทุกหน่วยงาน เพื่อสนับสนุนการจัดทำเกษตรกรรมแบบครบวงจร ภายใต้ปรัชญาเศรษฐกิจพอเพียง โดยเริ่มตั้งแต่การจัดรูปที่ดินราชพัสดุบริเวณเขื่อนลำปาวของผู้ได้รับสิทธิการเช่าที่ดินราชพัสดุ จากกรรมนารักษ์แปลงเดียวรายเดียวเป็นแปลงรวม มีการจัดแบ่งพื้นที่ทำการเกษตร Zoning พร้อมจัดทำโครงสร้างพื้นฐาน



สาธารณูปโภคสาธารณูปการที่เกี่ยวข้อง เช่น ระบบถนน ระบบน้ำ ระบบไฟฟ้า ระบบการจัดการด้านสิ่งแวดล้อม ให้เชื่อมโยงกับโครงสร้างพื้นฐานหลักและเส้นทางคมนาคมของประเทศ เพื่อความสะดวกในการขนส่งสินค้าการเกษตรออกสู่ตลาด ประกอบกับให้มีการจัดตั้งสถานที่ทำการบริษัทผู้ผลิต อาคารแปรรูปผลผลิต อาคารจัดเก็บผลผลิต หรืออื่น ๆ ที่จำเป็นเกี่ยวกับการดำเนินการเกษตรครบวงจรอยู่ในบริเวณแปลงที่ราชพัสดุ มีการถ่ายทอดองค์ความรู้และสร้างนวัตกรรมทางการเกษตร การสร้าง brand ผลิตภัณฑ์สินค้าและจดทะเบียนเป็นลิขสิทธิ์ของบริษัทผู้ผลิต มีการจัดการด้านการตลาดทั้งภายในและภายนอกประเทศ ทั้งนี้ กระทรวงการคลังสนับสนุนค่าใช้จ่ายในการดำเนินการของส่วนราชการที่เกี่ยวข้องทั้งหมด

6.2 ภาคประชาชน หมายถึง กลุ่มประชาชนที่ครอบครองทำประโยชน์ในที่ดินราชพัสดุบริเวณเขื่อนลำปาวที่ไม่ชอบด้วยกฎหมาย และยินยอมเช่าที่ดินราชพัสดุกับกรมธนารักษ์ให้ถูกต้องตามกฎหมาย ตามโครงการ “ธนารักษ์ประชารัฐ” เพื่อให้ทางราชการรับรองสิทธิการเช่าใช้ประโยชน์ในที่ดินราชพัสดุ และนำสิทธิการเช่าที่ราชพัสดุนั้นไปลงทุนร่วมในบริษัทผู้ผลิต และเข้าเป็นพนักงานในบริษัทผู้ผลิต

6.3 ภาคเอกชน หมายถึง ผู้ที่ได้รับการคัดเลือกจากภาครัฐ โดยกระทรวงการคลังให้เป็น “ผู้ชนะการประมูล” ในการเข้ามาดำเนินการเป็น “บริษัทผู้ผลิต” และเข้ามาบริหารจัดการในรูปแบบลักษณะการเกษตรแบบครบวงจรภายใต้ปรัชญาเศรษฐกิจพอเพียง ตามเงื่อนไขที่กระทรวงการคลังเป็นผู้กำหนด มีอายุสัญญาเช่า 30 ปี และภายหลังสิ้นสุดอายุสัญญาเช่าให้ทรัพย์สินของบริษัทผู้ผลิตตกเป็นของกระทรวงการคลัง โดยบริษัทผู้ผลิตมีภาระตมเงินทุน 2 วิธี กล่าวคือ วิธีแรก จากหุ้น ซึ่งเป็นมูลค่าที่ทางราชการโดยกรมธนารักษ์เป็นผู้ประเมินตามพื้นที่ที่ได้รับสิทธิการเช่าที่ราชพัสดุของประชาชนที่อยู่อาศัยและทำกินบริเวณเขื่อนลำปาวตามราคาประเมินที่ดินรอบปีปัจจุบัน และวิธีที่ 2 หุ้นส่วนของภาคเอกชน ที่มีการระดมทุนของบริษัทฯ เองสำหรับขับเคลื่อนการดำเนินโครงการรูปแบบการเกษตรแบบครบวงจรภายหลังจากการประมูลจากภาครัฐแล้ว

ทั้งนี้ เพื่อให้เกิดการจ้างงานในระบบเศรษฐกิจฐานราก รัฐจะกำหนดให้บริษัทผู้ผลิตจะต้องรับประชาชนที่นำสิทธิการเช่าที่ราชพัสดุมาลงทุนเป็นหุ้น เข้าทำงานเป็นพนักงานในบริษัทผู้ผลิตด้วย โดยมีการดูแลสวัสดิการและหรืออื่น ๆ เป็นไปตามพระราชบัญญัติแรงงานสัมพันธ์ พ.ศ. 2518 และที่แก้ไขเพิ่มเติม และผลกำไรที่ได้รับหลังปีที่ 5 บริษัทผู้ผลิตจะต้องจัดสรรให้ประชาชนตามสัดส่วนมูลค่าหุ้นสิทธิการเช่า

## บทสรุป

การบริหารจัดการที่ดินราชพัสดุตามนโยบาย “ลำปาวธนารักษ์ประชารัฐโมเดล” เป็นการนำสิทธิการเช่าที่ราชพัสดุมาแปลงสินทรัพย์เป็นหุ้นในบริษัทผู้ผลิตและมีการบริหารจัดการระบบห่วงโซ่อุปทานการผลิตและการตลาด (Market and Supply Chain) ที่ครบวงจร ผลที่ได้รับ ภาคประชาชนได้ทำงานภายในท้องถิ่น ช่วยยกระดับคุณภาพชีวิตของเกษตรกรที่มีรายได้น้อยให้ดีขึ้น เกิดการตระหนักรู้ในคุณค่าและการวางแผนในสิทธิการเช่าที่ราชพัสดุ และเป็นกำลังสำคัญของภาครัฐในการแก้ไขปัญหาการเข้าครอบครองใช้ประโยชน์ในที่ดินราชพัสดุโดยมิชอบด้วยกฎหมาย ภาครัฐได้แก้ไขปัญหาการเข้าครอบครองใช้ประโยชน์ในที่ดินราชพัสดุโดยมิชอบด้วยกฎหมาย และบริหารจัดการที่ราชพัสดุให้เกิดประสิทธิภาพประสิทธิผลตามศักยภาพของที่ดินนั้นมากยิ่งขึ้น ภาคเอกชน มีผลกำไร และช่วยส่งเสริมให้เกิดการแข่งขันในเชิงธุรกิจด้านการเกษตรมากยิ่งขึ้น และมีส่วนร่วมในการขับเคลื่อนเศรษฐกิจฐานรากให้สามารถพึ่งพาตนเองได้อย่างเป็นธรรมและยั่งยืนต่อไป



## เอกสารอ้างอิง

- จงรัก บุญทันเสน และอลงกรณ์ อรรคแสง. (2556). การดำเนินโครงการรัฐเอื้อราษฎร์ของสำนักงานธนารักษ์พื้นที่กาฬสินธุ์. *วารสารการเมืองการปกครอง*, 56 (2), 99-117.
- ขวัญกมล ดอนขาว. (2557). รายงานการวิจัยเรื่อง แบบจำลองปรัชญาของเศรษฐกิจพอเพียง และเศรษฐกิจสร้างสรรค์มีผลต่อการพัฒนาเศรษฐกิจของประเทศไทย. นครราชสีมา: มหาวิทยาลัยเทคโนโลยีสุรนารี.
- นิสรา ใจสือ. (2557). รายงานการวิจัยเรื่อง ปัจจัยที่มีความสัมพันธ์กับความสำเร็จในการเป็นหมู่บ้านเศรษฐกิจพอเพียง. กรุงเทพมหานคร: มหาวิทยาลัยธุรกิจบัณฑิต.
- อรรชรณ แก้วมาตย์ และคณะ. (2558). การดำเนินชีวิตตามหลักเศรษฐกิจพอเพียงของนักศึกษา ภาคปกติ (คฤหัสถ์). *ปริญญารัฐศาสตร์บัณฑิต สาขาวิชารัฐศาสตร์การปกครอง มหาวิทยาลัยมหามงกุฎราชวิทยาลัย*.
- สมาคมพัฒนาประชากรและชุมชน. (2559) รายงานการวิจัยเรื่อง การศึกษาความเป็นไปได้ของโครงการบริษัทผู้ผลิต (Producer Compana) พื้นที่เขื่อนลำปาว จังหวัดกาฬสินธุ์และจังหวัดอุดรธานี. กรุงเทพฯ: กระทรวงการคลัง
- เจนจิรา เดชรัฐ. (2559). การนำนโยบายบริหารจัดการแรงงานต่างด้าวไปปฏิบัติ. *ปริญญารัฐประศาสนศาสตร์มหาบัณฑิต วิทยาลัยนวัตกรรมการจัดการ มหาวิทยาลัยเทคโนโลยีราชมงคลรัตนโกสินทร์*.
- อนวัธน์ สุวรรณมาตย์. (2559). รูปแบบการบริหารงานวัดและประเมินผลในสถานศึกษาขั้นพื้นฐานสังกัดสำนักงาน เขตพื้นที่การศึกษาประถมศึกษา. *ดุสิตนิพนธ์ปริญญาปรัชญาดุษฎีบัณฑิต สาขาวิชาการวิจัยและพัฒนาทางการศึกษา มหาวิทยาลัยราชภัฏพิบูลสงคราม*.
- เดชา บัวเทศ. (2560). รายงานการวิจัยเรื่อง นโยบายสาธารณะ : การพัฒนารูปแบบการดูแลสุขภาพพระสงฆ์แบบองค์รวมโดยการมีส่วนร่วมของชุมชนในพื้นที่รับผิดชอบของสำนักงานป้องกันควบคุมโรคที่ 2 จังหวัดสระบุรี. สระบุรี: สำนักงานป้องกันควบคุมโรคที่ 2 จังหวัดสระบุรีกรมควบคุมโรคกระทรวงสาธารณสุข.
- ปิยากร หวังมหาพร. (2560). ประชากรจากรายการคืนความสุขให้คนในชาติคืออะไร? *วารสารการบริหารปกครอง (Governance Journal)*, 60 (2), 1-24.
- สมพงษ์ เกศานุช และคณะ. (2560). การบริหารจัดการภาครัฐแนวใหม่ : ทิศทางการกำหนดกระบวนการตัดสินใจในการบริหารจัดการ. *ธรรมทรรศน์*, 60 (2), 173-184.
- ประวิช สุขุม. (2560). รายงานการวิจัยเรื่อง การศึกษาแนวทางการเพิ่มประสิทธิผลของโครงการสานพลังประชารัฐ เพื่อการพัฒนาที่ยั่งยืน. กรุงเทพฯ: วิทยาลัยป้องกันราชอาณาจักร.
- ชัยวิชิต เขียวชนะ. (2560). การสร้างและการพัฒนาโมเดล/รูปแบบ/แบบจำลอง/ตัวแบบ. *วารสารศิลปการศึกษาศาสตร์วิจัย*, 60 (1), 1-11.
- ว่าที่ร้อยเอก โอภาส มีเชาว์. (2561). ประสิทธิภาพการนำนโยบายสาธารณะไปปฏิบัติ เพื่อการชำระหนี้เงินกู้ยืมของกองทุนเงินให้กู้ยืมเพื่อการศึกษา. *ดุสิตนิพนธ์ปริญญาปรัชญาดุษฎีบัณฑิต สาขาวิชาการจัดการ มหาวิทยาลัยสยาม*.
- จุฑามาศ พันธ์สุวรรณ. (2562). การพัฒนารูปแบบการมีส่วนร่วมของคณะกรรมการสถานศึกษาในการบริหารจัดการศูนย์พัฒนาเด็กเล็กเทศบาลนครเชียงใหม่. *วิทยานิพนธ์ปริญญาครุศาสตรมหาบัณฑิต สาขาวิชาการบริหารการศึกษา มหาวิทยาลัยราชภัฏเชียงใหม่*.